

Auftraggeber: Schöck Bauteile GmbH
Vimbucher Straße 2
76534 Baden-Baden

Auftragnehmer: STEP GmbH
Brückenstraße 9
71364 Winnenden

Prüfbericht 91386-06
**Schalltechnische Prüfstandsmessungen
der Schöck Tronsole® Typ B-V1-L1500 und
B-V2-L1500 zur Treppenlauf-Entkopplung
in Anlehnung an DIN 7396**

Datum: 31. Mai 2019

INHALTSVERZEICHNIS

1. Aufgabenstellung	3
2. Datum und Ort der Messungen	3
3. Prüfaufbau im Treppenprüfstand	3
3.1. Referenzwand	3
3.2. Hilfswand.....	4
3.3. Referenztreppenpodest – starre Podestlagerung	4
3.4. Referenztreppenlauf – entkoppelte Auflagerung	4
3.5. Referenztreppenlauf – starre Auflagerung.....	4
4. Erzeugung bauüblicher Zusatzlasten	5
5. Messungen.....	7
5.1. Luftschalldämmung.....	7
5.2. Trittschalldämmung	8
5.3. Lauf-Trittschallpegeldifferenz	9
5.4. Lauf-Trittschallpegelminderung.....	10
5.5. Messgeräte.....	10
6. Messergebnisse	11
6.1. Luftschalldämmung Referenzwand	11
6.2. Trittschalldämmung Referenzwand.....	11
6.3. Trittschalldämmung Referenztreppenpodest – starre Podestlagerung.....	11
6.4. Trittschalldämmung Referenztreppenlauf – starre Auflagerung	12
6.5. Trittschalldämmung Referenztreppenlauf – entkoppelte Auflagerung.....	12
6.6. Lauf-Trittschallpegeldifferenz	14
6.7. Lauf-Trittschallpegelminderung.....	16

1. Aufgabenstellung

Die Schöck Bauteile GmbH stellt Entkopplungselemente zur elastischen Lagerung von Massivtreppenpodesten und Massivtreppenläufen her. Mit der Schöck Tronsole® Typ B werden Fertigteiltreppenläufe von Podesten entkoppelt.

Die schalltechnischen Eigenschaften der Schöck Tronsole® Typ B-V1-L1500 und Typ B-V2-L1500 sollen anhand von Prüfstandsmessungen in Anlehnung an DIN 7396:2016-06 „Bauakustische Prüfungen - Prüfverfahren zur akustischen Kennzeichnung von Entkopplungselementen für Massivtreppen“ beurteilt werden. Die zu bestimmenden Größen sind die Lauf-Trittschallpegeldifferenz und die Lauf-Trittschallpegelminderung für verschiedene Lastzustände.

Anmerkung:

Der Referenztreppenlauf nach DIN 7396:2016-06 hat eine Breite von 1000 mm, d.h. es können nur Entkopplungselemente mit einer Breite von maximal 1000 mm geprüft werden. Aus diesem Grund wurde für die Prüfungen der Schöck Tronsole® Typ B-L1500 ein Referenztreppenlauf mit einer Breite von 1500 mm verwendet, dessen sonstige Abmessungen den Vorgaben nach DIN 7396:2016-06 entsprechen.

2. Datum und Ort der Messungen

Die Messungen wurden im Zeitraum am 25.09. 2018 im schalltechnischen Treppenprüfstand in der Emminger Str. 38 in 71131 Jettingen durchgeführt.

3. Prüfaufbau im Treppenprüfstand

Der Prüfaufbau im schalltechnischen Treppenprüfstand ist in Abbildung 1 und Abbildung 2 dargestellt. Der Treppenprüfstand wurde unter Berücksichtigung der Vorgaben in DIN EN ISO 140-1 (aktuell: DIN EN ISO 10140-5) nebenwegsfrei errichtet, indem eine vollständige Trennung der vertikalen Raumachsen und eine Entkopplung des gesamten Prüfstandes vom Hallenboden erfolgte. Zusätzlich sind in allen Empfangsräumen Vorsatzschalen an den flankierenden Wänden angebracht. Boden und Decken des Prüfstandes bestehen aus 180 mm Stahlbeton. Die Außenwände bestehen aus 240 mm Kalksandsteinmauerwerk der Rohdichteklasse 2,0.

Podest und Treppenläufe wurden im Prüfraum mit der Bezeichnung SR-RU im rechten Teil des Treppenprüfstandes eingebaut. Der Empfangsraum für die horizontale Übertragung war der Raum mit der Bezeichnung ER-U.

3.1. Referenzwand

Als Trennwand zwischen SR-RU und ER-U war eine massive, einschalige Wand aus Kalksandvollsteinen ($d = 240$ mm, $RDK = 1,8$), gemauert mit Dünnbettmörtel, eingebaut. Die Abmessungen der Wand sind vom Empfangsraum betrachtet $4,30$ m x $2,85$ m, die Wandoberfläche beträgt somit $12,3$ m². Die Wandoberfläche war senderaumseitig mit Kalkzementputz ($d = 20$ mm) verputzt, Stoß und Lagerfugen wurden emp-

fangsraumseitig verspachtelt. Nach DIN 4109-32 ergibt sich für die verputzte Wand rechnerisch eine flächenbezogene Masse von 440 kg/m^2 .

3.2. Hilfswand

Zur Auflagerung des Referenztreppenpodestes an der der Referenzwand gegenüberliegenden Seite wurde eine Hilfswand aus Kalksandvollsteinen ($d = 240 \text{ mm}$, $\text{RDK} = 1,8$) eingebaut. Diese steht parallel zur Treppenwand in $2,4 \text{ m}$ Abstand und ist $1,2 \text{ m}$ hoch.

3.3. Referenztreppenpodest – starre Podestlagerung

Das Podest (Abmessungen siehe Abbildung 3) weist Konsolen zur Auflagerung der Treppenläufe und zur Auflagerung auf der Hilfswand auf. Die durch Wiegen bestimmte Masse beträgt 1350 kg , das entspricht einer Gewichtskraft von $13,2 \text{ kN}$. Um eine bauüblich starre Verbindung zwischen Referenztreppenpodest und Referenzwand zu schaffen, wurde das Podest mit einer Auflagertiefe von 20 cm in der Referenzwand in ein Mörtelbett gelegt und die verbleibenden Hohlräume ausgemörtelt. Auf der Hilfswand wurde das Podest trocken auf Bitumenpappe R 500 aufgelegt.

3.4. Referenztreppenlauf – entkoppelte Auflagerung

Für die Prüfungen wurde ein Fertigteile-Treppenlauf (Abmessungen siehe Abbildung 4) verwendet. Die durch Wiegen bestimmte Masse des Referenztreppenlaufes beträgt 2030 kg , das entspricht einer Gewichtskraft von $19,9 \text{ kN}$. Die Auflagerung des Referenztreppenlaufes auf Podest und Boden erfolgte mit der Schöck Tronsole® Typ B-V1-L1500 bzw. Typ B-V2-L1500. Die Schöck Tronsole® Typ B besteht aus PE-Schaumplatten und dem Elastomerlager Elodur® (Abbildung 5). Geprüft wurden die Varianten Tronsole® Typ B-V1-L1500 5 (Breite des Elastomerlagers 25 mm) und Tronsole® Typ B-V2-L1500 (Breite des Elastomerlagers 35 mm). Die Trennung zur Referenzwand erfolgte mit Fugenplatten Schöck Tronsole® Typ L-420 mit einem bauüblichen Anpressdruck. Abbildung 6 zeigt den gesamten Prüfaufbau. Die Schöck Tronsolen® wurden nach Aussage des Auftraggebers kurz vor Durchführung der Prüfung aus der Produktion der Schöck Bauteile GmbH entnommen und stellen somit aktuelle Serien-Elemente dar.

3.5. Referenztreppenlauf – starre Auflagerung

Zur Bestimmung der Lauf-Trittschallpegeldifferenz wurde ein Aufbau mit einem direkt an ein Referenztreppenpodest anbetonierten Referenztreppenlauf realisiert. Abbildung 8 zeigt den Anschluss an das Referenztreppenpodest. Auf dem Prüfstandsboden wurde der Lauf trocken auf Bitumenpappe R 500 aufgelegt. Die Trennung zur Referenzwand erfolgte mit einer Luftfuge.

Anmerkung:

Der Referenztreppenlauf entspricht den Vorgaben nach DIN 7396:2016-06 mit einer Breite von 1000 mm .

4. Erzeugung bauüblicher Zusatzlasten

Um in Gebäuden vorkommende unterschiedliche Lagerpressungen im Prüfstand nachzubilden, wurde eine Hydraulikpresse verwendet. Die Gegenkraft wird von einem Stahlträger aufgenommen, der vom Betongurt des Prüfstands entkoppelt ist, um eine mögliche Nebenwegsübertragung zu minimieren. Anhand von Voruntersuchungen wurde sichergestellt, dass keine maßgebliche Schallübertragung und Energieableitung über den Stahlträger erfolgt. Mit dieser Konstruktion kann eine Zusatzlast von bis zu 7 t, entsprechend einer zusätzlichen Gewichtskraft von 68,7 kN, aufgebracht werden. Die Zusatzlast wird über eine Druckmessdose justiert.

Zusatzlasten wurden auf der Stufe 8 (oberste Stufe) in der Mitte des Laufes direkt über den Entkopplungselementen aufgebracht. Zur Lastverteilung der punktuell aufbrachten Last wurde ein ausreichend dimensioniertes Stahlprofil zentriert unter dem Laststempel und parallel zur Auflagerkonsole eingesetzt. Die aufzubringenden Zusatzlasten wurden vom Auftraggeber vorgegeben und sind auf die maximal zulässige Belastung der Tronsole®-Typen abgestimmt. Die Auslegung und Berechnung der Laststufen zeigen Tabelle 1 und Tabelle 2 (zur Verfügung gestellt von der Schöck Bauteile GmbH). Laststufe 4 wurde so gewählt, dass die Prüflast (= Gesamtlast) der maximal zulässigen Eigenlast (= maximal zulässige Gesamtlast ohne Verkehrslast) für die Schöck Tronsole® entspricht.

Die Gesamtlast ist die, auf das Entkopplungselement zwischen Lauf und Podest wirkende Last, die sich wie folgt ergibt:

$$\text{Gesamtlast} = \frac{G_{\text{Lauf}}}{2} + \text{AF} \cdot \text{Zusatzlast}$$

G_{Lauf} : Eigenlast des Referenztreppenlaufes [kN]

AF : Abminderungsfaktor (Berücksichtigung Hebelarm bei Aufbringung Zusatzlast)

Tabelle 1: Laststufen Schöck Tronsole® Typ B-V1-L1500

Last- stufe	Eigenlast Treppenlauf G_{Lauf}			Zusatzlast			$n^{2)}$	Gesamtlast je Tronsole G_k	$V_{Rd}^{3)}$	max. $G_k^{4)}$	
	gesamt		effektiv	gesamt		$AF^{1)}$					effektiv
	kg	kN	kN	kg	kN						kN
1	2 030	19.9	10.0	0	0.0	1.0	0.0	10.0	63.6	30.3	
2				450	4.4		4.4				
3				1 200	11.8		11.8				
4				1 950	19.1		19.1				
5				2 700	26.5		26.5	36,5 ⁵⁾			

¹⁾ Abminderungsfaktor (Berücksichtigung Hebelarm bei Aufbringung Zusatzlast)

²⁾ Anzahl Tronsolen im Anschluss Lauf-Podest

³⁾ V_{Rd} = Bemessungswert des Widerstands pro Tronsole ("max. zulässige Gesamtlast")

⁴⁾ $\max. G_k = (2/3) \times V_{Rd} / \gamma = \max. \text{zul. (charakteristische) Last } G_k \text{ aus Eigenlast Treppenbauteil}$
(globaler Teilsicherheitsbeiwert $\gamma = 1,4$)

⁵⁾ Überlastbereich (informativ)

Tabelle 2: Laststufen Schöck Tronsole® Typ B-V2-L1500

Last- stufe	Eigenlast Treppenlauf G_{Lauf}			Zusatzlast			$n^{2)}$	Gesamtlast je Tronsole G_k	$V_{Rd}^{3)}$	max. $G_k^{4)}$	
	gesamt		effektiv	gesamt		$AF^{1)}$					effektiv
	kg	kN	kN	kg	kN						kN
1	2 030	19.9	10.0	0	0.0	1.0	0.0	10.0	89.0	42.4	
2				1 050	10.3		10.3				
3				2 100	20.6		20.6				
4				3 150	30.9		30.9	40.9			

¹⁾ Abminderungsfaktor (Berücksichtigung Hebelarm bei Aufbringung Zusatzlast)

²⁾ Anzahl Tronsolen im Anschluss Lauf-Podest

³⁾ V_{Rd} = Bemessungswert des Widerstands pro Tronsole ("max. zulässige Gesamtlast")

⁴⁾ $\max. G_k = (2/3) \times V_{Rd} / \gamma = \max. \text{zul. (charakteristische) Last } G_k \text{ aus Eigenlast Treppenbauteil}$
(globaler Teilsicherheitsbeiwert $\gamma = 1,4$)

Nach Aufbringung der Zusatzlasten erfolgte eine Wiederholungsmessung mit Minimallast, d.h. nur mit der auf die Entkopplungselemente wirkenden Eigenlast des Referenztreppenlaufes.

Nach Aufbringung der Zusatzlasten erfolgte eine Wiederholungsmessung mit Minimallast, d.h. nur mit der auf die Entkopplungselemente wirkenden Eigenlast des Referenztreppenlaufes.

5. Messungen

5.1. Luftschalldämmung

Das Verfahren zur Bestimmung der Luftschalldämmung ist in DIN EN ISO 10140-2: 2010-12 „Akustik - Messung der Schalldämmung von Bauteilen im Prüfstand – Teil 2: Messung der Luftschalldämmung“ geregelt.

Die Berechnung des Schalldämm-Maßes erfolgte mit folgender Gleichung:

$$R = L_1 - L_2 + 10 \lg \frac{S}{A}$$

L_1 : mittlerer Schalldruckpegel im Senderraum [dB]

L_2 : mittlerer Schalldruckpegel im Empfangsraum [dB]

S : beiden Räumen gemeinsame Fläche des Trennbauteils [m²]

A : äquivalente Absorptionsfläche im Empfangsraum [m²]

Die äquivalente Absorptionsfläche des Empfangsraumes wurde durch die Messung der Nachhallzeit im Empfangsraum mit folgender Gleichung bestimmt:

$$A = 0,16 \cdot \frac{V}{T}$$

A : äquivalente Absorptionsfläche des Empfangsraumes [m²]

V : Volumen des Empfangsraumes [m³]

T : Nachhallzeit des Empfangsraumes [s]

Das bewertete Schalldämm-Maß und die Spektrum-Anpassungswerte wurden nach DIN EN ISO 717-1: 2013-06 „Akustik – Bewertung der Schalldämmung in Gebäuden und von Bauteilen – Teil 1: Luftschalldämmung“ bestimmt.

5.2. Trittschalldämmung

5.2.1. Allgemeine Vorgehensweise

Die Messung der Trittschalldämmung des Referenztreppenlaufes wurde nach DIN EN ISO 10140-3:2010-12 „Akustik - Messung der Schalldämmung von Bauteilen im Prüfstand – Teil 3: Messung der Trittschalldämmung“ durchgeführt, wobei die Erzeugung des Schallfeldes gemäß nachfolgenden Abschnitten erfolgte.

Die Berechnung des Norm-Trittschallpegels erfolgte mit folgender Gleichung:

$$L_n = L_1 + 10 \lg \frac{A}{A_0}$$

L_n : Norm-Trittschallpegel des Prüfgegenstandes [dB]

L_1 : mittlerer Schalldruckpegel im Empfangsraum [dB]

A : äquivalente Absorptionsfläche im Empfangsraum [m²]

A_0 : Bezugs-Absorptionsfläche, $A_0 = 10 \text{ m}^2$

Die äquivalente Absorptionsfläche des Empfangsraumes wurde durch die Messung der Nachhallzeit im Empfangsraum mit folgender Gleichung bestimmt:

$$A = 0,16 \cdot \frac{V}{T}$$

A : äquivalente Absorptionsfläche des Empfangsraumes [m³]

V : Volumen des Empfangsraumes [m³]

T : Nachhallzeit des Empfangsraumes [s]

Der bewertete Norm-Trittschallpegel und die Spektrum-Anpassungswerte wurden nach DIN EN ISO 717-2: 2013-06 „Akustik – Bewertung der Schalldämmung in Gebäuden und von Bauteilen – Teil 2: Trittschalldämmung“ bestimmt.

5.2.2. Erzeugung des Schallfeldes

Referenztreppenlauf

Das Hammerwerk wurde auf der obersten Stufe des Referenztreppenlaufes (Stufe 8) positioniert.

Referenztreppenpodest

Die Anregung mit dem Norm-Hammerwerk erfolgte an vier unterschiedlichen Positionen, die zufällig über die gesamte Oberfläche des Treppenpodestes verteilt wurden. Der Abstand zwischen den einzelnen Positionen des Norm Hammerwerks betrug mindestens 0,7 m.

Referenzwand

Der Norm-Trittschallpegel der Wand wurde durch Messung mit einem elektrodynamischen Hammerwerk (Midi-Hammerwerk) mit einem Hammer bestimmt. Das verwendete elektrodynamische Hammerwerk erzeugt bei Anregung der Wand annähernd dasselbe Kraftspektrum wie das Norm-Hammerwerk (NHW) bei Anregung einer schweren und homogenen Decke. Es wurden jeweils zwölf verschiedene Hammerwerkspositionen auf der Trennwand gemessen. Die Anregepositionen wurden so gewählt, dass ein Mindestabstand zu den Wandkanten von 0,5 m eingehalten wurde.

5.3. Lauf-Trittschallpegeldifferenz

Die Lauf-Trittschallpegeldifferenz kennzeichnet die Verbesserung infolge der Entkopplung des Referenztreppenlaufes gegenüber dem starren Einbau.

Die Lauf-Trittschallpegeldifferenz ergibt sich nach:

$$\Delta L_{\text{Lauf}}^* = L_{n0,\text{Lauf}} - L_{n,\text{Lauf}}$$

$L_{n0,\text{Lauf}}$: Norm-Lauf-Trittschallpegel des Referenztreppenlaufes bei starrem Einbau [dB]

$L_{n,\text{Lauf}}$: Norm-Lauf-Trittschallpegel des Referenztreppenlaufes mit der zu prüfenden Entkopplung [dB]

Die bewertete Lauf-Trittschallpegeldifferenz $\Delta L_{w,\text{Lauf}}^*$ und der Spektrumanpassungswert wurden nach DIN EN ISO 717-2: 2013-06 „Akustik – Bewertung der Schalldämmung in Gebäuden und von Bauteilen – Teil 2: Trittschalldämmung“ bestimmt.

5.4. Lauf-Trittschallpegelminderung

Die Lauf-Trittschallpegelminderung kennzeichnet die Verbesserung infolge der Entkopplung des Referenztreppenlaufes gegenüber dem starren Einbau und durch die Stoßstelle zwischen Lauf und Podest gegenüber der direkten Anregung des Podestes bei starrem Einbau in die Referenzwand.

Die Lauf-Trittschallpegelminderung ergibt sich nach:

$$\Delta L_{\text{Lauf}} = L_{n0,\text{Podest}} - L_{n,\text{Lauf}}$$

$L_{n0,\text{Podest}}$: Norm-Podest-Trittschallpegel des Referenztreppenpodestes bei starrem Einbau in die Referenzwand [dB]

$L_{n,\text{Lauf}}$: Norm-Lauf-Trittschallpegel des entkoppelten Referenztreppenlaufes [dB]

Die bewertete Lauf-Trittschallpegelminderung $\Delta L_{w,\text{Lauf}}$ und der Spektrum-Anpassungswert wurden nach DIN EN ISO 717-2: 2013-06 „Akustik – Bewertung der Schalldämmung in Gebäuden und von Bauteilen – Teil 2: Trittschalldämmung“ bestimmt.

5.5. Messgeräte

Folgende Geräte wurden für die Messungen verwendet:

Tabelle 3: Verwendete Messgeräte

Bezeichnung	Hersteller	Typ	Serien-Nr.
Bauakustik-Messsystem	Norsonic	140	1405438
Mikrofon	Norsonic	1225	168359
Vorverstärker	Norsonic	1209	15293
Kalibrator	Norsonic	1251	33695
geeicht bis 31.12.2020, Eichschein-Nr. DO-1-41-18-00325 Landesbetrieb für Mess- und Eichwesen Nordrhein-Westfalen			
Leistungsrauschquelle	Stratenschulte		06100101
Norm-Hammerwerk	Norsonic	211	747
MIDI-Hammerwerk	Stratenschulte		06160100
Dodekaeder - Lautsprecher	Norsonic	229	15013
Leistungsverstärker	Norsonic	235	14587
Mikrofon-Schwenkanlage	Norsonic	212	622

6. Messergebnisse

6.1. Luftschalldämmung Referenzwand

Tabelle 4: Messergebnis der Luftschalldämmung der Referenzwand

Nr.	Prüfgegenstand	R_w in dB	Anlage
1	Treppenwand	57	Anlage 1

Anmerkung:

Das Schalldämm-Maß der (homogenen) Referenzwand ohne Treppe und ohne Ausparungen wird nur informativ als Kennwert angegeben. Zur Überprüfung des Einflusses und ggf. Korrektur der Luftschallübertragung wurden Messungen mit Treppe und Lautsprecherpositionen im Nahfeld der Wand durchgeführt.

6.2. Trittschalldämmung Referenzwand

Tabelle 5: Messergebnis der Trittschalldämmung der Referenzwand

Nr.	Prüfgegenstand	$L_{n,w}$ in dB	Anlage
2	Treppenwand	76	Anlage 2

Anmerkung:

Der Norm-Trittschallpegel der Referenzwand ohne Treppe wird nur informativ als Kennwert angegeben.

6.3. Trittschalldämmung Referenztreppenpodest – starre Podestlagerung

Tabelle 6: Messergebnis der Trittschalldämmung des starr in die Treppenwand eingebauten Referenztreppenpodestes

Nr.	Prüfgegenstand	$L_{n,w}$ in dB	Anlage
3	Treppenpodest - starre Lagerung	69	Anlage 3

6.4. Trittschalldämmung Referenztreppenlauf – starre Auflagerung

Tabelle 7: Messergebnis der Trittschalldämmung des starr an das Podest angebrachten Referenztreppenlaufes

Nr.	Prüfgegenstand	$L_{n,w}$ in dB	Anlage
4	Referenztreppenlauf - starre Lagerung	67	Anlage 4

6.5. Trittschalldämmung Referenztreppenlauf – entkoppelte Auflagerung

Tabelle 8: Messergebnisse der Trittschalldämmung des mit der Schöck Tronsole® Typ B-V1-L1500 entkoppelten Laufes in Abhängigkeit von der Laststufe

Nr.	Prüfgegenstand	$L_{n,w}$ in dB	Anlage
5	Schöck Tronsole® Typ B-V1-L1500 Gesamtlast = 10,0 kN Zusatzlast = 0 kN	34	Anlage 5
6	Schöck Tronsole® Typ B-V1-L1500 Gesamtlast = 14,4 kN Zusatzlast = 4,4 kN	34	Anlage 6
7	Schöck Tronsole® Typ B-V1-L1500 Gesamtlast = 21,8 kN Zusatzlast = 11,8 kN	34	Anlage 7
8	Schöck Tronsole® Typ B-V1-L1500 Gesamtlast = 29,1 kN Zusatzlast = 19,1 kN	34	Anlage 8
9	Schöck Tronsole® Typ B-V1-L1500 Gesamtlast = 36,5 kN Zusatzlast = 26,5 kN	34	Anlage 9
10	Schöck Tronsole® Typ B-V1-L1500 Gesamtlast = 10,0 kN Zusatzlast = 0 kN (Wiederholungsmessung nach Lastaufbringung)	34	Anlage 10

Tabelle 9: Messergebnisse der Trittschalldämmung des mit der Schöck Tronsole® Typ B-V2-L1500 entkoppelten Laufes in Abhängigkeit von der Laststufe

Nr.	Prüfgegenstand	$L_{n,w}$ in dB	Anlage
11	Schöck Tronsole® Typ B-V2-L1500 Gesamtlast = 10,0 kN Zusatzlast = 0 kN	34	Anlage 11
12	Schöck Tronsole® Typ B-V2-L1500 Gesamtlast = 20,3 kN Zusatzlast = 10,3 kN	36	Anlage 12
13	Schöck Tronsole® Typ B-V2-L1500 Gesamtlast = 30,6 kN Zusatzlast = 20,6 kN	36	Anlage 13
14	Schöck Tronsole® Typ B-V2-L1500 Gesamtlast = 40,9 kN Zusatzlast = 30,9 kN	37	Anlage 14
15	Schöck Tronsole® Typ B-V2-L1500 Gesamtlast = 10,0 kN Zusatzlast = 0 kN (Wiederholungsmessung nach Lastaufbringung)	34	Anlage 15

6.6. Lauf-Trittschallpegeldifferenz

Tabelle 10: Messergebnisse der Lauf-Trittschallpegeldifferenz des mit der Schöck Tronsole® Typ B-V1-L1500 entkoppelten Laufes in Abhängigkeit von der Laststufe

Nr.	Prüfgegenstand	$\Delta L_{w, \text{Lauf}}^*$ in dB	$\Delta L_{n, w}^{* 1)}$ in dB	Anlage
16	Schöck Tronsole® Typ B-V1-L1500 Gesamtlast = 10,0 kN Zusatzlast = 0 kN	29	33	Anlage 16
17	Schöck Tronsole® Typ B-V1-L1500 Gesamtlast = 14,4 kN Zusatzlast = 4,4 kN	28	33	Anlage 17
18	Schöck Tronsole® Typ B-V1-L1500 Gesamtlast = 21,8 kN Zusatzlast = 11,8 kN	30	33	Anlage 18
19	Schöck Tronsole® Typ B-V1-L1500 Gesamtlast = 29,1 kN Zusatzlast = 19,1 kN	29	33	Anlage 19
20	Schöck Tronsole® Typ B-V1-L1500 Gesamtlast = 36,5 kN Zusatzlast = 26,5 kN	30	33	Anlage 20
21	Schöck Tronsole® Typ B-V1-L1500 Gesamtlast = 10,0 kN Zusatzlast = 0 kN (Wiederholungsmessung nach Last- aufbringung)	29	33	Anlage 21

$$1) \Delta L_{n, w}^* = L_{n0, w, \text{Lauf}} - L_{n, w, \text{Lauf}}$$

Tabelle 11: Messergebnisse der Lauf-Trittschallpegeldifferenz des mit der Schöck Tronsole® Typ B-V2-L1500 entkoppelten Laufes in Abhängigkeit von der Laststufe

Nr.	Prüfgegenstand	$\Delta L_{w,\text{Lauf}}^*$ in dB	$\Delta L_{n,w}^{* 1)}$ in dB	Anlage
22	Schöck Tronsole® Typ B-V2-L1500 Gesamtlast = 10,0 kN Zusatzlast = 0 kN	29	33	Anlage 22
23	Schöck Tronsole® Typ B-V2-L1500 Gesamtlast = 20,3 kN Zusatzlast = 10,3 kN	27	31	Anlage 23
24	Schöck Tronsole® Typ B-V2-L1500 Gesamtlast = 30,6 kN Zusatzlast = 20,6 kN	27	31	Anlage 24
25	Schöck Tronsole® Typ B-V2-L1500 Gesamtlast = 40,9 kN Zusatzlast = 30,9 kN	27	30	Anlage 25
26	Schöck Tronsole® Typ B-V2-L1500 Gesamtlast = 10,0 kN Zusatzlast = 0 kN (Wiederholungsmessung nach Last- aufbringung)	29	33	Anlage 26

1) $\Delta L_{n,w}^* = L_{n0,w,\text{Lauf}} - L_{n,w,\text{Lauf}}$

6.7. Lauf-Trittschallpegelminderung

Tabelle 12: Messergebnisse der Lauf-Trittschallpegelminderung des mit der Schöck Tronsole® Typ B-V1-L1500 entkoppelten Laufes in Abhängigkeit von der Laststufe

Nr.	Prüfgegenstand	$\Delta L_{w, \text{Lauf}}$ in dB	Anlage
27	Schöck Tronsole® Typ B-V1-L1500 Gesamtlast = 10,0 kN Zusatzlast = 0 kN	30	Anlage 27
28	Schöck Tronsole® Typ B-V1-L1500 Gesamtlast = 14,4 kN Zusatzlast = 4,4 kN	30	Anlage 28
29	Schöck Tronsole® Typ B-V1-L1500 Gesamtlast = 21,8 kN Zusatzlast = 11,8 kN	31	Anlage 29
30	Schöck Tronsole® Typ B-V1-L1500 Gesamtlast = 29,1 kN Zusatzlast = 19,1 kN	31	Anlage 30
31	Schöck Tronsole® Typ B-V1-L1500 Gesamtlast = 36,5 kN Zusatzlast = 26,5 kN	31	Anlage 31
32	Schöck Tronsole® Typ B-V1-L1500 Gesamtlast = 10,0 kN Zusatzlast = 0 kN (Wiederholungsmessung nach Lastaufbringung)	30	Anlage 32

Tabelle 13: Messergebnisse der Lauf-Trittschallpegelminderung des mit der Schöck Tronsole® Typ B-V2-L1500 entkoppelten Laufes in Abhängigkeit von der Laststufe

Nr.	Prüfgegenstand	$\Delta L_{w, \text{Lauf}}$ in dB	Anlage
33	Schöck Tronsole® Typ B-V2-L1500 Gesamtlast = 10,0 kN Zusatzlast = 0 kN	30	Anlage 33
34	Schöck Tronsole® Typ B-V2-L1500 Gesamtlast = 20,3 kN Zusatzlast = 10,3 kN	29	Anlage 34
35	Schöck Tronsole® Typ B-V2-L1500 Gesamtlast = 30,6 kN Zusatzlast = 20,6 kN	29	Anlage 35
36	Schöck Tronsole® Typ B-V2-L1500 Gesamtlast = 40,9 kN Zusatzlast = 30,9 kN	28	Anlage 36
37	Schöck Tronsole® Typ B-V2-L1500 Gesamtlast = 10,0 kN Zusatzlast = 0 kN (Wiederholungsmessung nach Lastaufbringung)	29	Anlage 37

Dieser Prüfbericht umfasst 17 Seiten Text, 8 Abbildungen und 37 Anlagen.
Eine auszugsweise Veröffentlichung bedarf der vorherigen Genehmigung des Verfassers.

Schalltechnisches Entwicklungs- und Prüfinstitut, STEP GmbH



Dipl.-Ing. (FH) Ch. Fichtel



Dr. J. Scheck

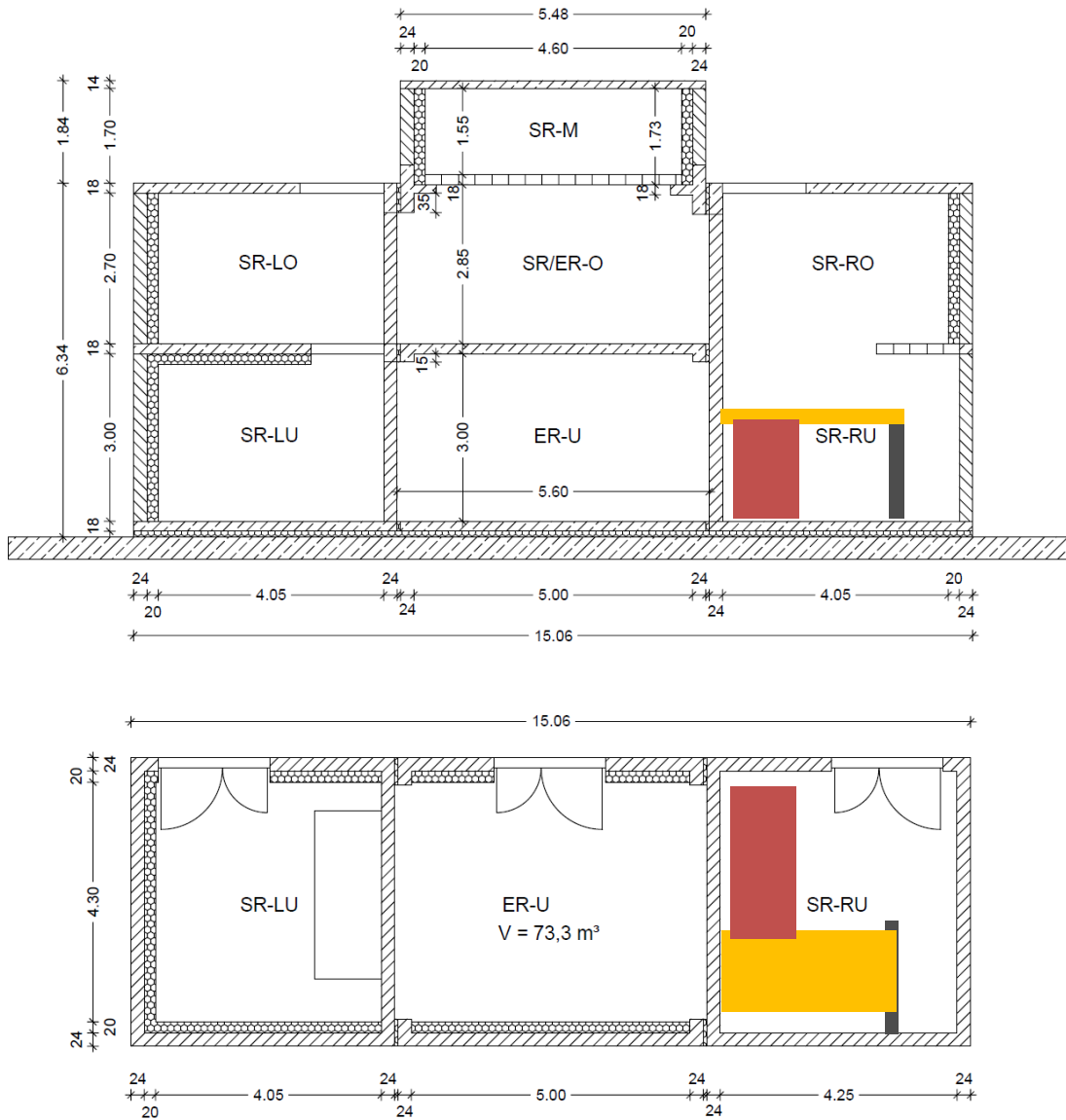


Abbildung 1: Grundriss und Schnitt des Treppenprüfstandes mit Skizzierung der Prüfaufbauten (nicht maßstäblich) mit Referenztreppenpodest (gelb), Referenztreppenlauf (rot) und Hilfswand (grau). Der Raum mit der Bezeichnung ER-U ist der Empfangsraum für die horizontale Trittschallübertragung

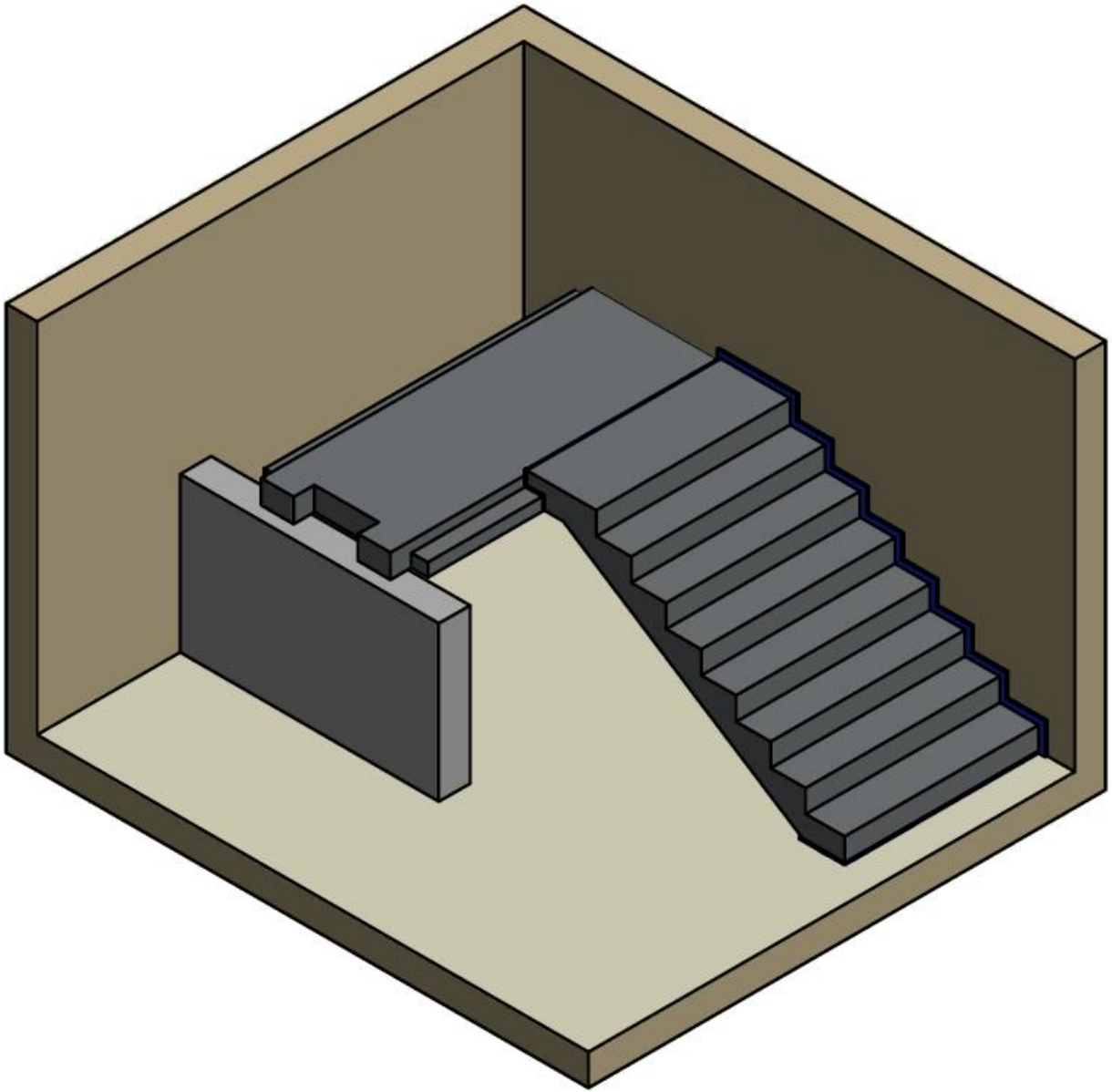


Abbildung 2: 3-D Ansicht des Prüfaufbaus

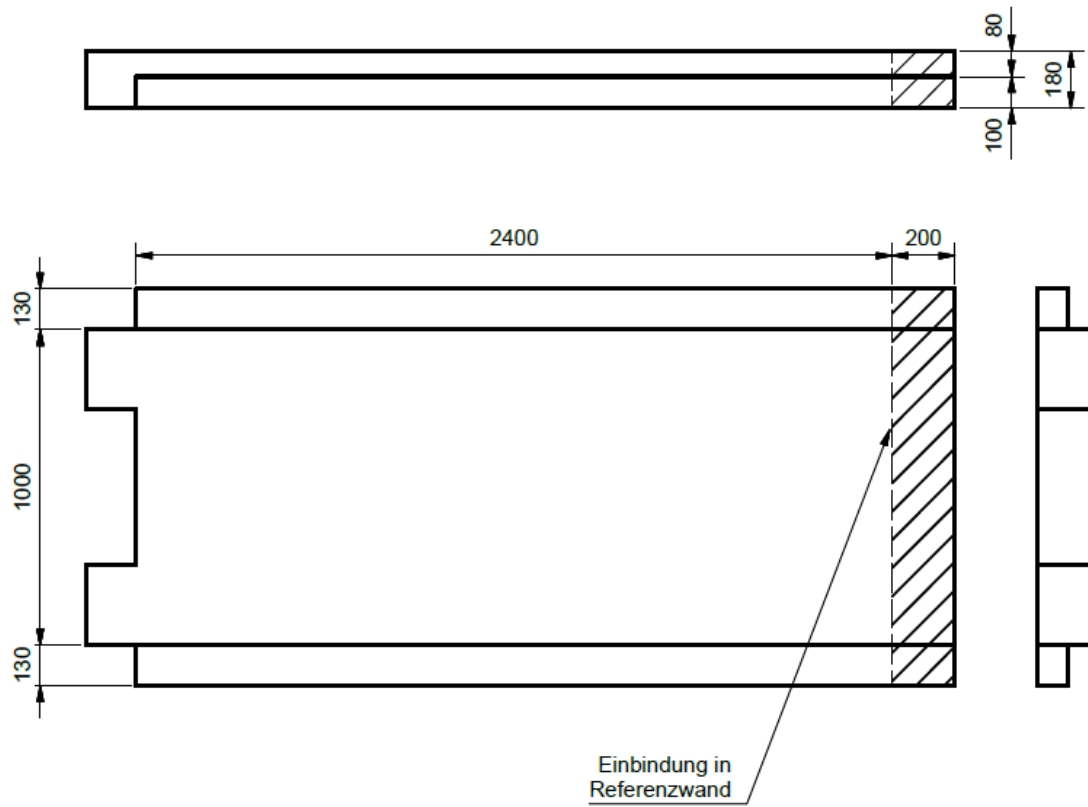


Abbildung 3: Draufsicht und Ansicht des Referenztreppenpodestes (alle Maße in mm)

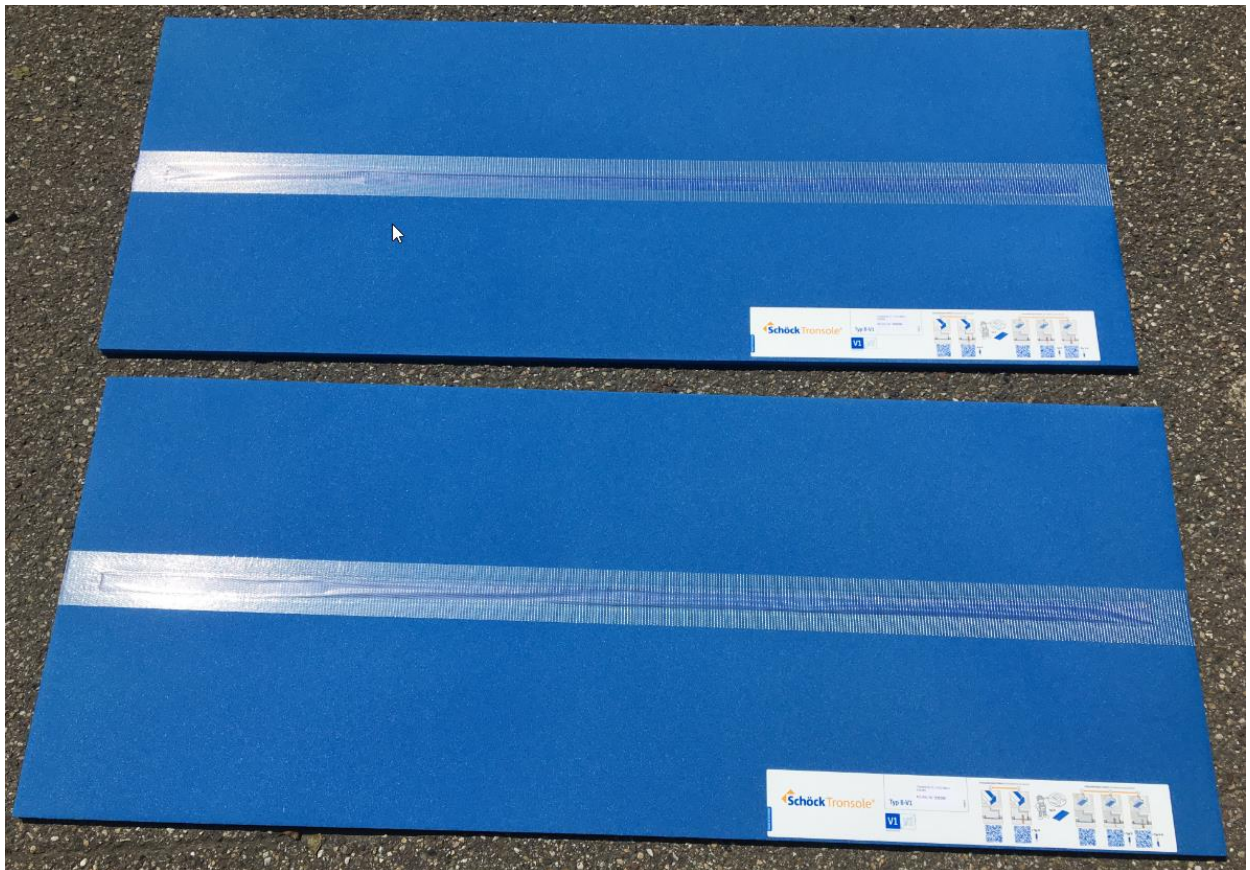


Abbildung 5: Geprüfte Schöck Tronsole® Typ B-V1-L1500 (oben) und Typ B-V2-L1500 (unten)



Abbildung 6: Entkoppelter Referenztreppenlauf (Laufbreite 1500 mm) zur Aufbringung der Zusatzlasten



Abbildung 7: Fugenplatte Schöck Tronsole® Typ L-420 mit bauüblichem Anpressdruck eingebaut



Abbildung 8: Referenztreppenlauf starr an das Referenztreppenpodest angebunden

Schalldämm-Maß nach DIN EN ISO 10140

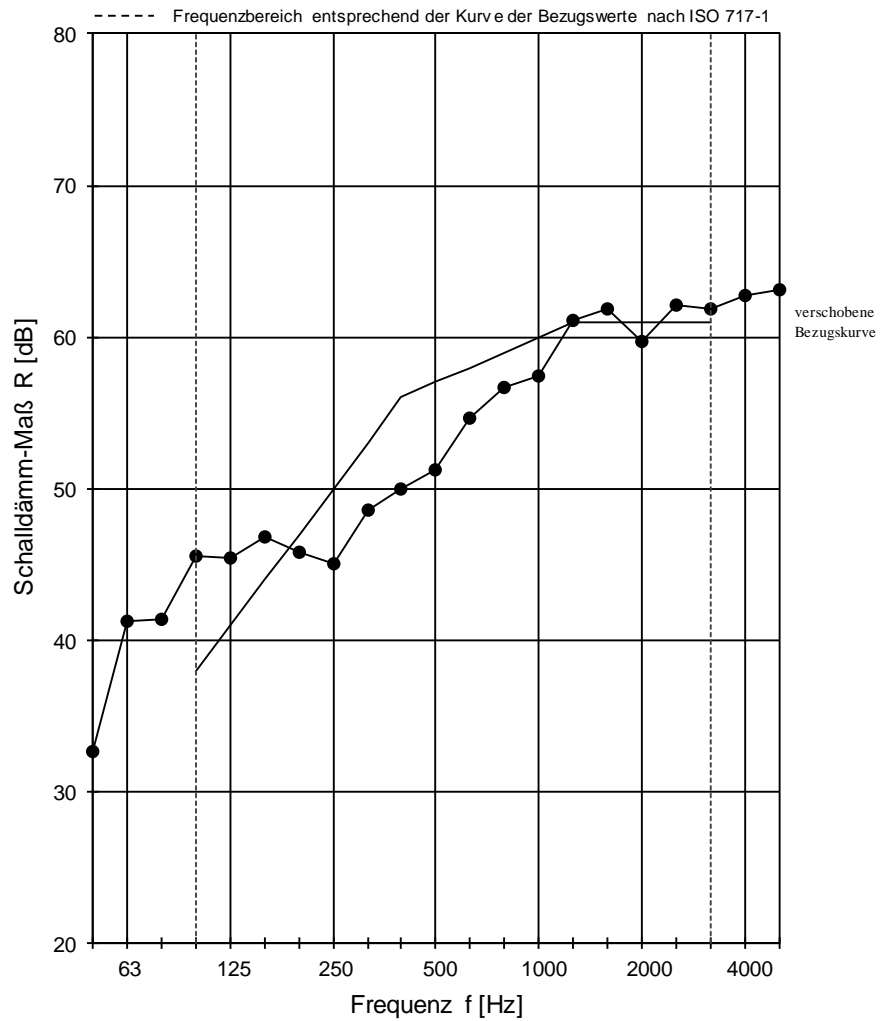
Messung der Luftschalldämmung von Bauteilen im Prüfstand

Antragsteller: Schöck Bauteile GmbH Prüfdatum: 15.11.2018
 Bauvorhaben: Treppenprüfstand
 Prüfgegenstand: Referenzwand
 Aufbau des Prüfgegenstandes u. 240 mm Kalksandvollstein, RDK 1,8, senderaumseitig verputzt m: 440 kg/m²
 Beschreibung der Prüfanordnung:

Messrichtung: horizontal
 Senderraum: $V_S = 109.9 \text{ m}^3$ SR-RU Lufttemperatur in den Prüfräumen 22.2 °C
 Empfangsraum: $V_E = 73.3 \text{ m}^3$ ER-U Luftfeuchte in den Prüfräumen 43.0 %
 Prüffläche: $S = 12.3 \text{ m}^2$ Statischer Luftdruck: 1008 hPa

grau:
 Störgeräuschabstand
 nicht ausreichend

Frequenz [Hz]	R [dB]
50	32.7
63	41.3
80	41.4
100	45.5
125	45.4
160	46.8
200	45.8
250	45.1
315	48.6
400	50.0
500	51.2
630	54.6
800	56.7
1000	57.4
1250	61.1
1600	61.8
2000	59.7
2500	62.1
3150	61.8
4000	62.8
5000	63.1



Prüfschall: rosa Rauschen

Bewertung nach ISO 717-1

$$R_w(C; C_{tr}) = 57 (-2; -4)$$

$$C_{50-3150} = -2 \text{ dB}$$

$$C_{50-5000} = -1 \text{ dB}$$

$$C_{100-5000} = -1 \text{ dB}$$

$$C_{tr,50-3150} = -6 \text{ dB}$$

$$C_{tr,50-5000} = -6 \text{ dB}$$

$$C_{tr,100-5000} = -4 \text{ dB}$$

Projektnummer: 91386-06

STEP

Datum: 31.05.2019

Ch. Ficht

Anlage 1: Schalldämm-Maß der Referenzwand

Norm-Trittschallpegel nach DIN 7396

Prüfverfahren zur akustischen Kennzeichnung von Entkopplungselementen für Massivtreppen

Antragsteller: Schöck Bauteile GmbH Prüfdatum: 15.11.2018
 Prüfstand: Treppenprüfstand
 Prüfgegenstand: **Referenzwand**
 Aufbau des Prüfgegenstandes: 24 cm Kalksandvollstein, RDK 1,8, senderaumseitig verputzt m: 440 kg/m²

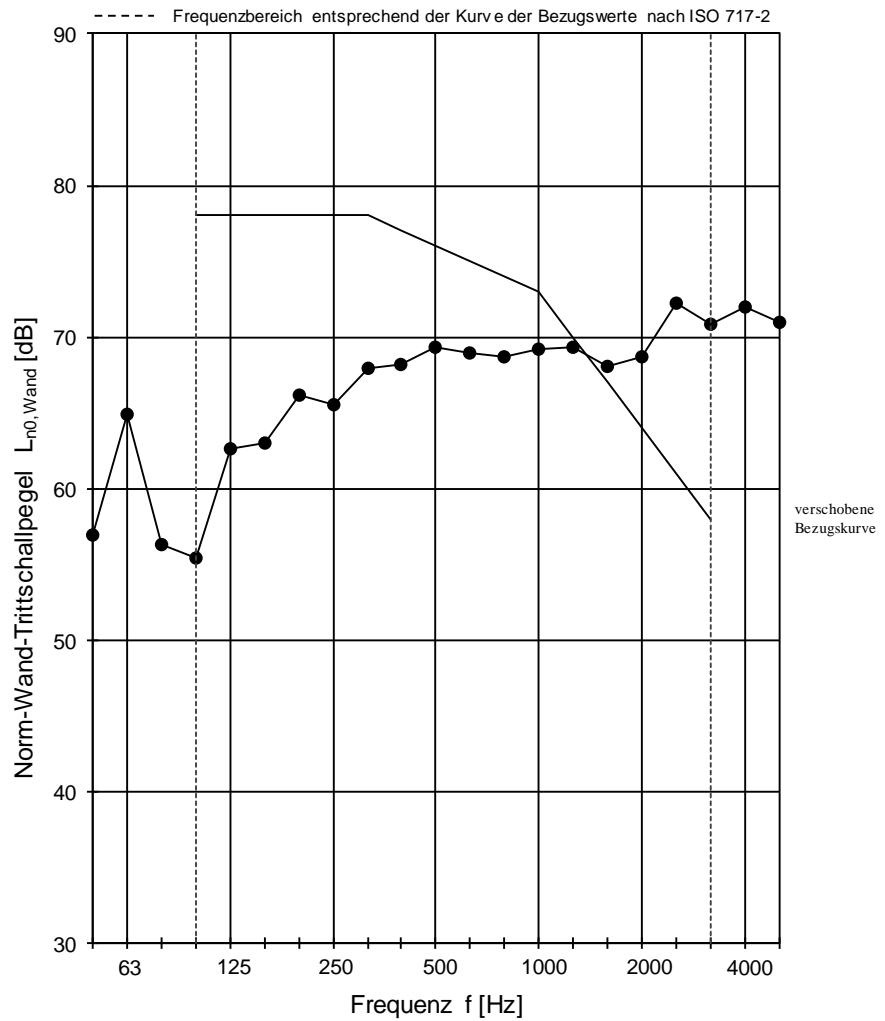
Messrichtung: horizontal

Empfangsraum: $V_E = 73.3 \text{ m}^3$ ER-U

Lufttemperatur in den Prüfräumen: 22.2 °C
 rel. Luftfeuchte in den Prüfräumen: 43.0 %
 Statischer Luftdruck: 1008 hPa

grau:
 Störgeräuschabstand
 nicht ausreichend

Frequenz [Hz]	$L_{n0,Wand}$ [dB]
50	57.0
63	64.8
80	56.3
100	55.4
125	62.6
160	63.0
200	66.2
250	65.5
315	68.0
400	68.2
500	69.3
630	69.0
800	68.6
1000	69.2
1250	69.3
1600	68.1
2000	68.7
2500	72.3
3150	70.8
4000	72.0
5000	70.9



Bewertung nach ISO 717-2

$$L_{n0,w,Wand}(C_1) = 76 (-11) \text{ dB}$$

$$C_{1,50-2500} = -11 \text{ dB}$$

Projektnummer: 91386-06

STEP

Datum: 31.05.2019

Unterschrift: *Ch. Ficht*

Norm-Trittschallpegel nach DIN 7396

Prüfverfahren zur akustischen Kennzeichnung von Entkopplungselementen für Massivtreppen

Antragsteller: Schöck Bauteile GmbH Prüfdatum: 25.06.2018
 Prüfstand: Treppenprüfstand
 Prüfgegenstand: **Referenztreppenpodest - starre Lagerung**
 Beschreibung der Prüfanordnung: Referenzwand: 24 cm KSV, RDK 1,8, einseitig verputzt
 Referenztreppenpodest: 18 cm StB, starr in Referenzwand eingebaut
 (Details siehe Prüfbericht)

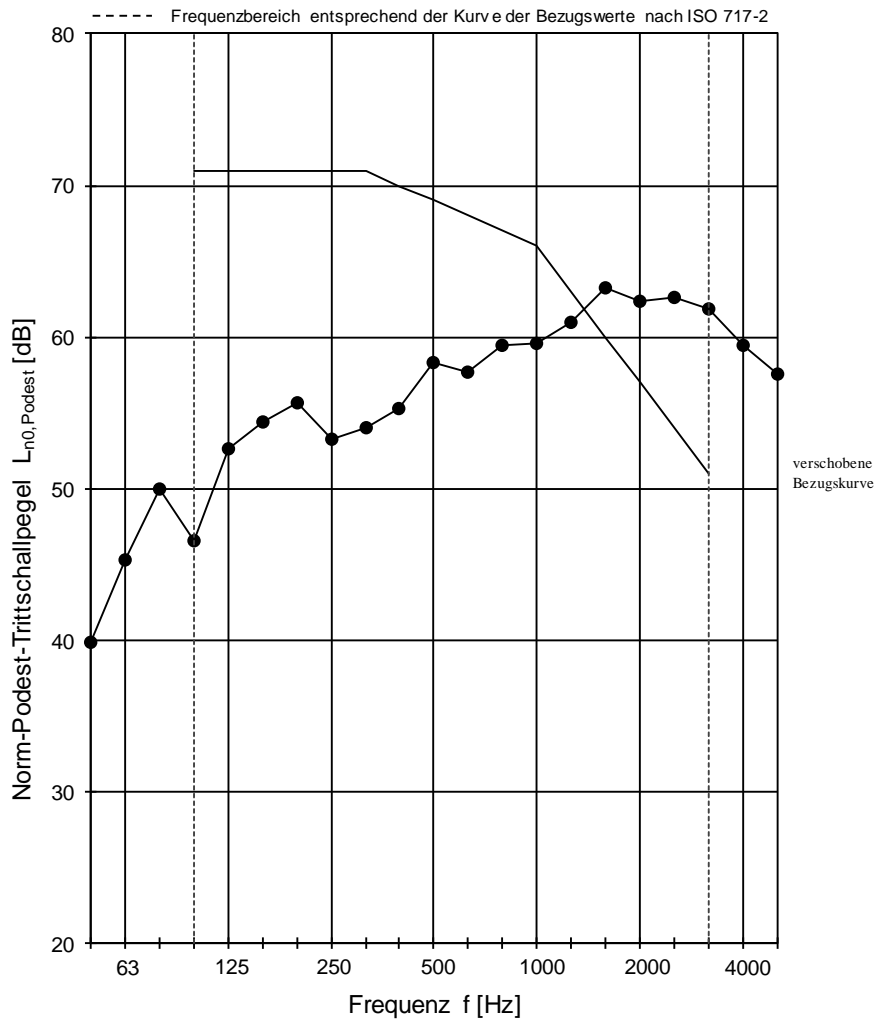
Messrichtung: horizontal

Empfangsraum: $V_E = 73.3 \text{ m}^3$ ER-U

Lufttemperatur in den Prüfräumen: 24.9 °C
 rel. Luftfeuchte in den Prüfräumen: 69.0 %
 Statischer Luftdruck: 1012 hPa

grau:
 Störgeräuschabstand
 nicht ausreichend

Frequenz [Hz]	$L_{n0,Podest}$ [dB]
50	39.8
63	45.3
80	50.0
100	46.6
125	52.7
160	54.3
200	55.7
250	53.3
315	54.0
400	55.3
500	58.3
630	57.7
800	59.4
1000	59.6
1250	61.0
1600	63.3
2000	62.3
2500	62.6
3150	61.9
4000	59.5
5000	57.6



Bewertung nach ISO 717-2

$L_{n0,w,Podest}(C_1) = 69 (-13) \text{ dB}$

$C_{1,50-2500} = -13 \text{ dB}$

Projektnummer: 91386-06

STEP

Datum: 31.05.2019

Unterschrift: *Ch. Ficht*

Anlage 3: Norm-Podest-Trittschallpegel - Referenztreppenpodest - starre Lagerung

Norm-Trittschallpegel nach DIN 7396

Prüfverfahren zur akustischen Kennzeichnung von Entkopplungselementen für Massivtreppen

Antragsteller: Schöck Bauteile GmbH Prüfdatum: 25.06.2018
 Prüfstand: Treppenprüfstand
 Prüfgegenstand: **Referenztreppenlauf - starre Lagerung**
 Beschreibung der Prüfanordnung: Referenzwand: 24 cm KSV, RDK 1,8, einseitig verputzt
 Referenztreppenpodest: 18 cm StB, starr in Referenzwand eingebaut
 Referenztreppenlauf: 16 cm StB, starr mit Referenztreppenpodest verbunden
 (Details siehe Prüfbericht)

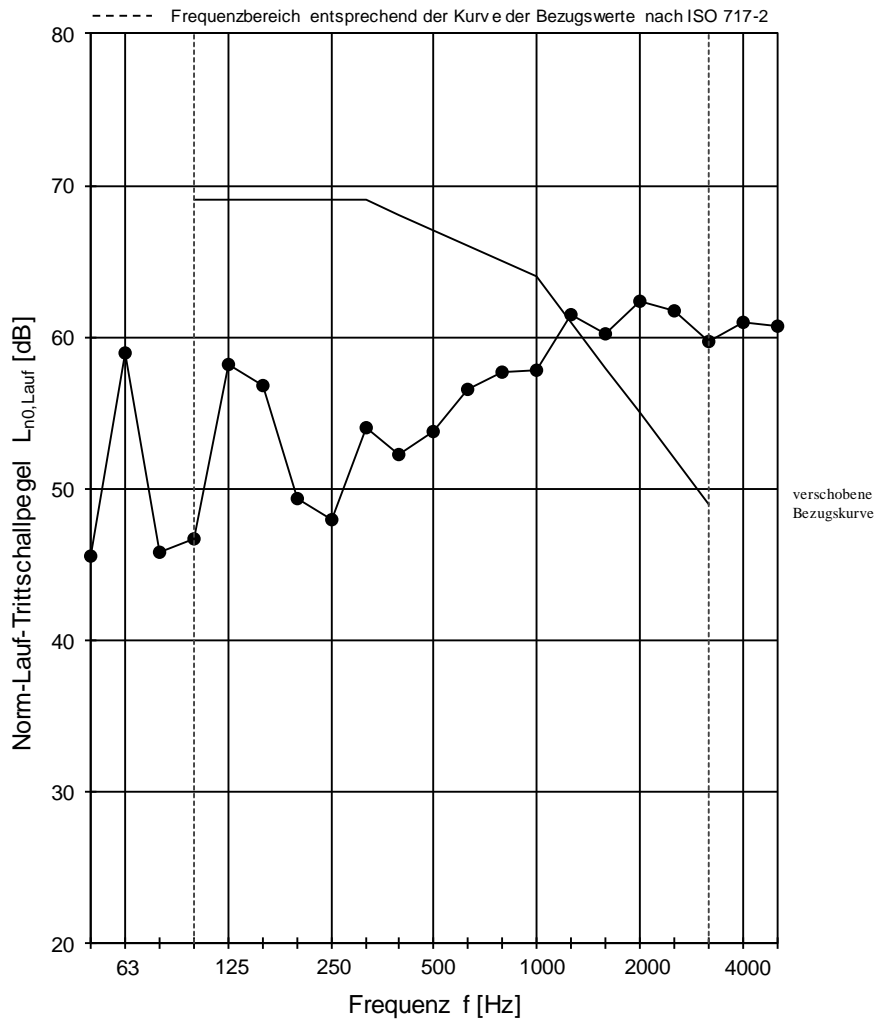
Messrichtung: horizontal

Empfangsraum: $V_E = 73.3 \text{ m}^3$ ER-U

Lufttemperatur in den Prüfräumen: 24.9 °C
 rel. Luftfeuchte in den Prüfräumen: 69.0 %
 Statischer Luftdruck: 1012 hPa

grau:
 Störgeräuschabstand
 nicht ausreichend

Frequenz [Hz]	$L_{n0, \text{Lauf}}$ [dB]
50	45.6
63	59.0
80	45.8
100	46.7
125	58.2
160	56.8
200	49.3
250	48.0
315	54.0
400	52.2
500	53.8
630	56.5
800	57.7
1000	57.8
1250	61.5
1600	60.2
2000	62.4
2500	61.7
3150	59.7
4000	61.0
5000	60.7



Bewertung nach ISO 717-2

$$L_{n0, w, \text{Lauf}} (C_1) = 67 (- 12) \text{ dB}$$

$$C_{1, 50-2500} = -12 \text{ dB}$$

Projektnummer: 91386-06

STEP

Datum: 31.05.2019

Unterschrift: *Ch. Ficht*

Anlage 4: Norm-Lauf-Trittschallpegel - Referenztreppenlauf - starre Lagerung

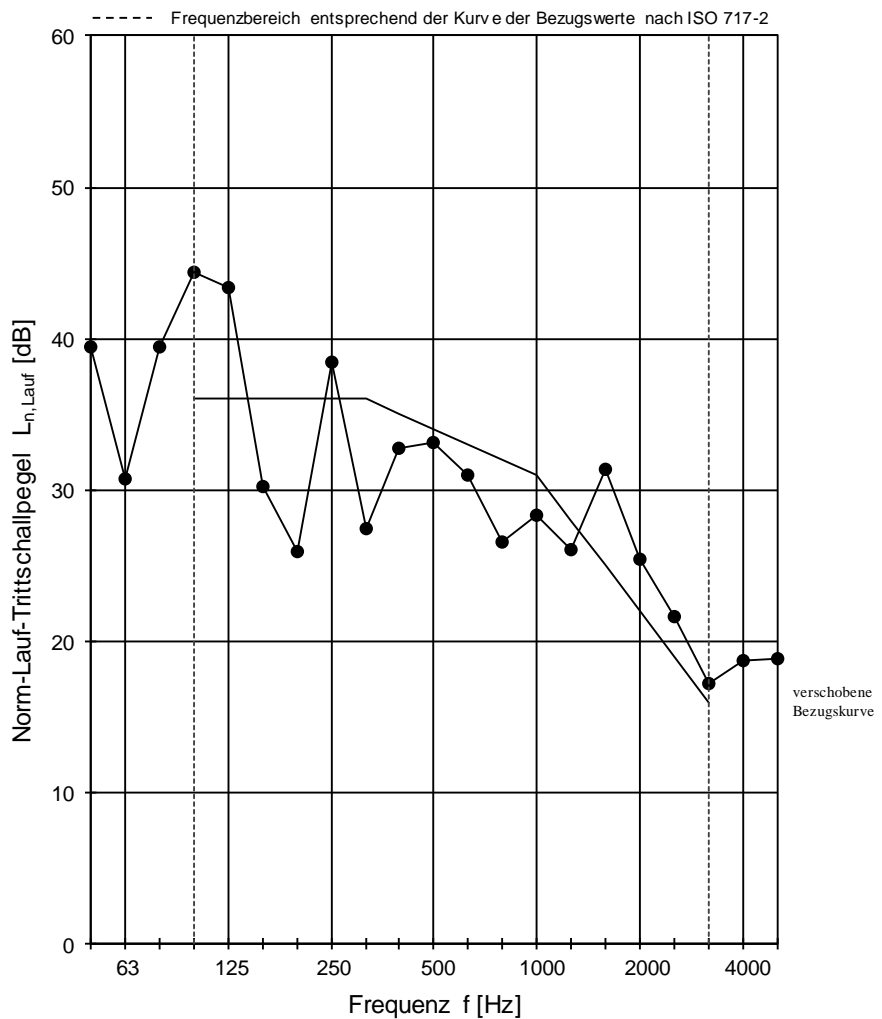
Norm-Trittschallpegel in Anlehnung an DIN 7396

Prüfverfahren zur akustischen Kennzeichnung von Entkopplungselementen für Massivtreppen

Antragsteller: Schöck Bauteile GmbH Prüfdatum: 25.09.2018
 Prüfstand: Treppenprüfstand
 Prüfgegenstand: **Referenztreppenlauf entkoppelt mit Schöck Tronsole® Typ B-V1-L1500**
 Beschreibung der Prüfanordnung: Referenzwand: 24 cm KSV, RDK 1,8, einseitig verputzt
 Referenztreppenpodest: 18 cm StB, starr in Referenzwand eingebaut
 Referenztreppenlauf: 16 cm StB, entkoppelt mit Schöck Tronsole® Typ B-V1-L1500
 (Details siehe Prüfbericht)
 Gesamtlast: **10,0 kN** (Zusatzlast: 0 kN)
 Messrichtung: horizontal
 Empfangsraum: $V_E = 73.3 \text{ m}^3$ ER-U Lufttemperatur in den Prüfräumen: 25.0 °C
 rel. Luftfeuchte in den Prüfräumen: 67.0 %
 Statischer Luftdruck: 1005 hPa

grau:
 Störgeräuschabstand
 nicht ausreichend

Frequenz [Hz]	$L_{n, \text{Lauf}}$ [dB]
50	39.4
63	30.8
80	39.4
100	44.4
125	43.4
160	30.2
200	25.9
250	38.4
315	27.5
400	32.8
500	33.1
630	31.0
800	26.6
1000	28.3
1250	26.1
1600	31.4
2000	25.4
2500	21.6
3150	17.2
4000	18.7
5000	18.9



Bewertung nach ISO 717-2

$$L_{n,w, \text{Lauf}}(C_1) = 34 (-1) \text{ dB}$$

$$C_{1,50-2500} = 0 \text{ dB}$$

Projektnummer: 91386-06

ST= P

Datum: 31.05.2019

Unterschrift:

eli. Fildt

Anlage 5: Norm-Lauf-Trittschallpegel - Referenztreppenlauf entkoppelt mit Schöck Tronsole® Typ B-V1-L1500 - Gesamtlast 10,0 kN

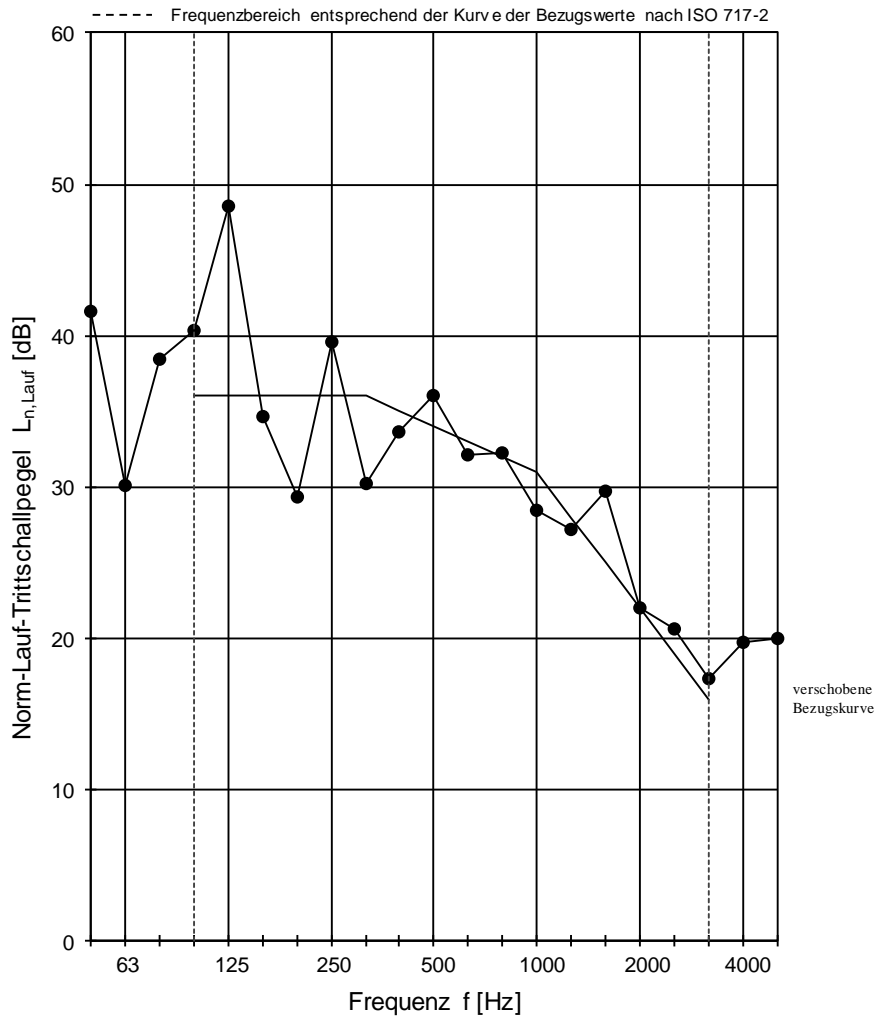
Norm-Trittschallpegel in Anlehnung an DIN 7396

Prüfverfahren zur akustischen Kennzeichnung von Entkopplungselementen für Massivtreppen

Antragsteller: Schöck Bauteile GmbH Prüfdatum: 25.09.2018
 Prüfstand: Treppenprüfstand
 Prüfgegenstand: **Referenztreppenlauf entkoppelt mit Schöck Tronsole® Typ B-V1-L1500**
 Beschreibung der Prüfanordnung: Referenzwand: 24 cm KSV, RDK 1,8, einseitig verputzt
 Referenztreppenpodest: 18 cm StB, starr in Referenzwand eingebaut
 Referenztreppenlauf: 16 cm StB, entkoppelt mit Schöck Tronsole® Typ B-V1-L1500
 (Details siehe Prüfbericht)
 Gesamtlast: **14.4 kN** (Zusatzlast: 4.4 kN)
 Messrichtung: horizontal
 Lufttemperatur in den Prüfräumen: 25.0 °C
 Empfangsraum: $V_E = 73.3 \text{ m}^3$ ER-U rel. Luftfeuchte in den Prüfräumen: 67.0 %
Statischer Luftdruck: 1005 hPa

grau:
 Störgeräuschabstand
 nicht ausreichend

Frequenz [Hz]	$L_{n,\text{Lauf}}$ [dB]
50	41.6
63	30.1
80	38.5
100	40.3
125	48.5
160	34.7
200	29.4
250	39.6
315	30.2
400	33.6
500	36.1
630	32.1
800	32.2
1000	28.5
1250	27.2
1600	29.7
2000	22.0
2500	20.6
3150	17.4
4000	19.8
5000	20.0



Bewertung nach ISO 717-2

$$L_{n,w,\text{Lauf}}(C_1) = 34 (1) \text{ dB}$$

$$C_{1,50-2500} = 2 \text{ dB}$$

Projektnummer: 91386-06

ST= P

Datum: 31.05.2019

Unterschrift:

eli. Fiedt

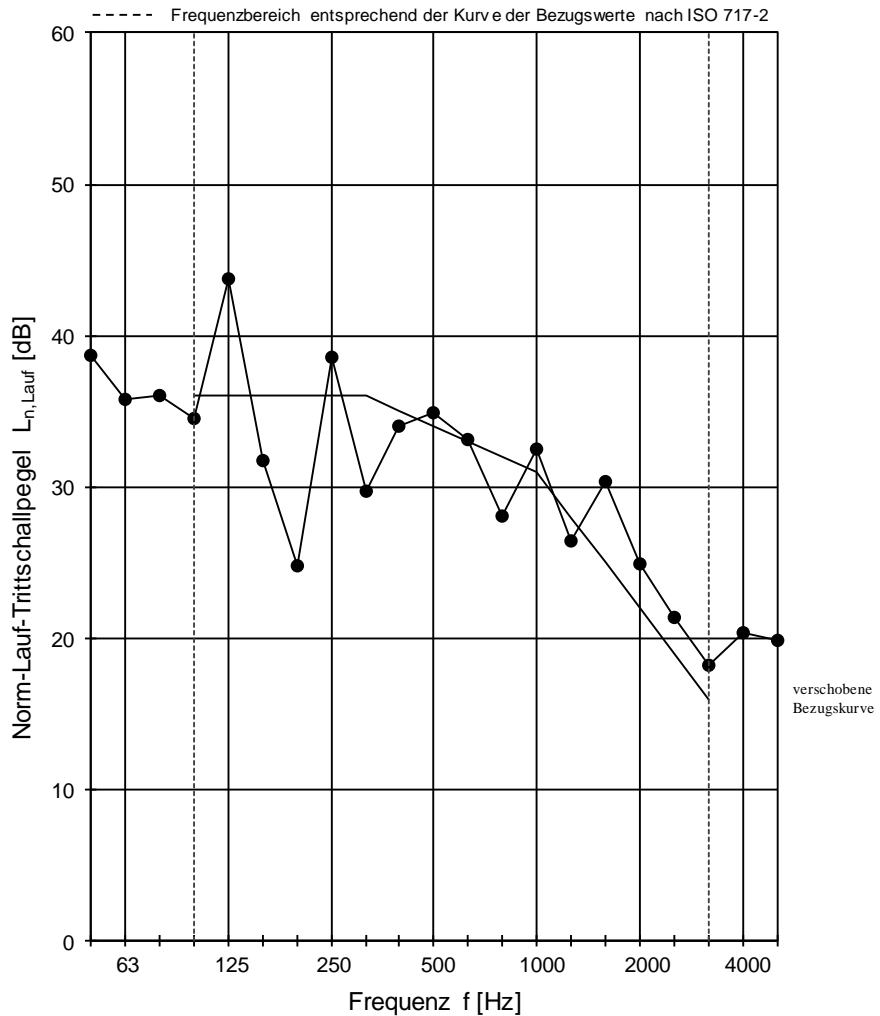
Norm-Trittschallpegel in Anlehnung an DIN 7396

Prüfverfahren zur akustischen Kennzeichnung von Entkopplungselementen für Massivtreppen

Antragsteller: Schöck Bauteile GmbH Prüfdatum: 25.09.2018
 Prüfstand: Treppenprüfstand
 Prüfgegenstand: **Referenztreppenlauf entkoppelt mit Schöck Tronsole® Typ B-V1-L1500**
 Beschreibung der Prüfanordnung: Referenzwand: 24 cm KSV, RDK 1,8, einseitig verputzt
 Referenztreppenpodest: 18 cm StB, starr in Referenzwand
 Referenztreppenlauf: 16 cm StB, entkoppelt mit Schöck Tronsole® Typ B-V1-L1500
 (Details siehe Prüfbericht)
 Gesamtlast: **21.8 kN** (Zusatzlast: 11.8 kN)
 Messrichtung: horizontal
 Lufttemperatur in den Prüfräumen: 25.0 °C
 Empfangsraum: $V_E = 73.3 \text{ m}^3$ ER-U rel. Luftfeuchte in den Prüfräumen: 67.0 %
Statischer Luftdruck: 1005 hPa

grau:
 Störgeräuschabstand
 nicht ausreichend

Frequenz [Hz]	$L_{n, \text{Lauf}}$ [dB]
50	38.7
63	35.8
80	36.0
100	34.5
125	43.7
160	31.8
200	24.8
250	38.6
315	29.7
400	34.0
500	34.9
630	33.1
800	28.1
1000	32.5
1250	26.5
1600	30.3
2000	24.9
2500	21.4
3150	18.2
4000	20.4
5000	19.9



Bewertung nach ISO 717-2

$$L_{n,w, \text{Lauf}}(C_1) = 34 (-2) \text{ dB}$$

$$C_{1,50-2500} = -1 \text{ dB}$$

Projektnummer: 91386-06

ST= P

Datum: 31.05.2019

Unterschrift:

eli. Fiedt

Anlage 7: Norm-Lauf-Trittschallpegel - Referenztreppenlauf entkoppelt mit Schöck Tronsole® Typ B-V1-L1500 - Gesamtlast 21,8 kN

Norm-Trittschallpegel in Anlehnung an DIN 7396

Prüfverfahren zur akustischen Kennzeichnung von Entkopplungselementen für Massivtreppen

Antragsteller: Schöck Bauteile GmbH Prüfdatum: 25.09.2018
 Prüfstand: Treppenprüfstand
 Prüfgegenstand: **Referenztreppenlauf entkoppelt mit Schöck Tronsole® Typ B-V1-L1500**
 Beschreibung der Prüfanordnung: Referenzwand: 24 cm KSV, RDK 1,8, einseitig verputzt
 Referenztreppenpodest: 18 cm StB, starr in Referenzwand eingebaut
 Referenztreppenlauf: 16 cm StB, entkoppelt mit Schöck Tronsole® Typ B-V1-L1500
 (Details siehe Prüfbericht)
 Gesamtlast: **29.1 kN** (Zusatzlast: 19,1 kN)

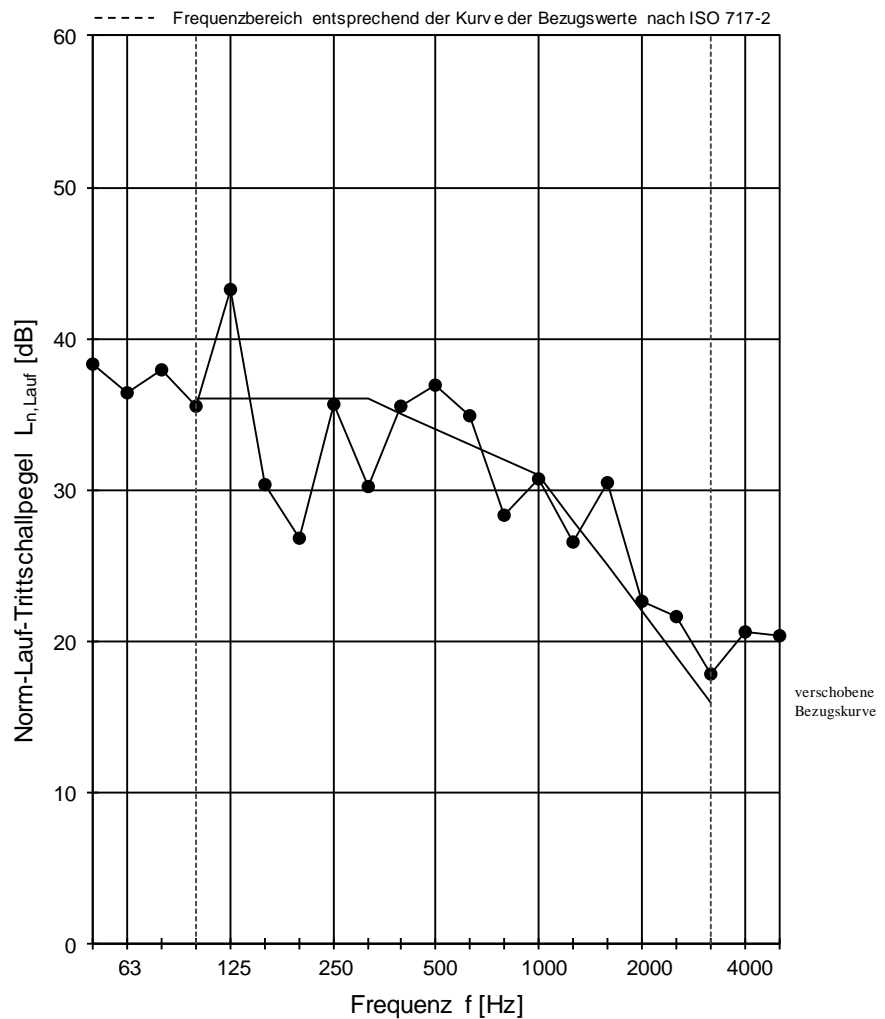
Messrichtung: horizontal

Empfangsraum: $V_E = 73.3 \text{ m}^3$ ER-U

Lufttemperatur in den Prüfräumen: 25.0 °C
 rel. Luftfeuchte in den Prüfräumen: 67.0 %
 Statischer Luftdruck: 1005 hPa

grau:
 Störgeräuschabstand
 nicht ausreichend

Frequenz [Hz]	$L_{n,\text{Lauf}}$ [dB]
50	38.3
63	36.4
80	37.9
100	35.6
125	43.2
160	30.3
200	26.8
250	35.7
315	30.2
400	35.6
500	36.9
630	34.9
800	28.3
1000	30.7
1250	26.6
1600	30.5
2000	22.6
2500	21.6
3150	17.9
4000	20.6
5000	20.4



Bewertung nach ISO 717-2

$$L_{n,w,\text{Lauf}}(C_1) = 34 (-2) \text{ dB}$$

$$C_{1,50-2500} = -1 \text{ dB}$$

Projektnummer: 91386-06

ST= P

Datum: 31.05.2019

Unterschrift:

eli. Fildt

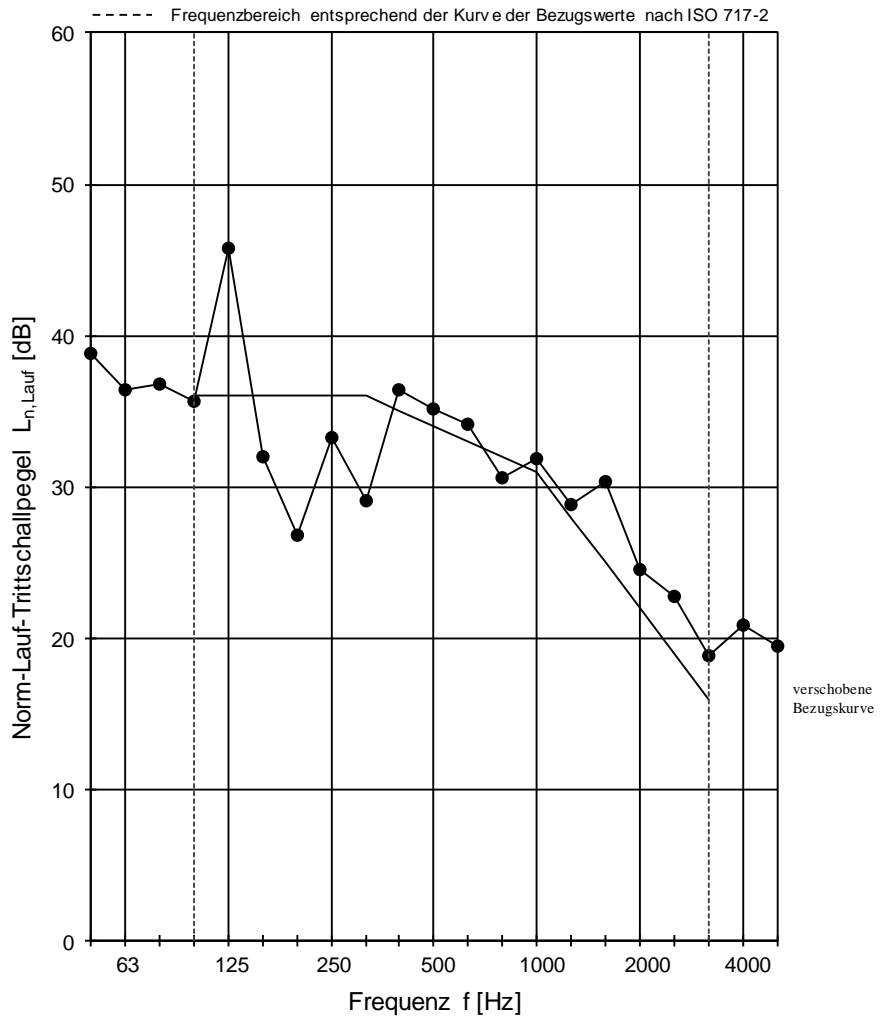
Norm-Trittschallpegel in Anlehnung an DIN 7396

Prüfverfahren zur akustischen Kennzeichnung von Entkopplungselementen für Massivtreppen

Antragsteller: Schöck Bauteile GmbH Prüfdatum: 25.09.2018
 Prüfstand: Treppenprüfstand
 Prüfgegenstand: **Referenztreppenlauf entkoppelt mit Schöck Tronsole® Typ B-V1-L1500**
 Beschreibung der Prüfanordnung: Referenzwand: 24 cm KSV, RDK 1,8, einseitig verputzt
 Referenztreppenpodest: 18 cm StB, starr in Referenzwand eingebaut
 Referenztreppenlauf: 16 cm StB, entkoppelt mit Schöck Tronsole® Typ B-V1-L1500
 (Details siehe Prüfbericht)
 Gesamtlast: **36.5 kN** (Zusatzlast: 26.5 kN)
 Messrichtung: horizontal
 Lufttemperatur in den Prüfräumen: 25.0 °C
 Empfangsraum: $V_E = 73.3 \text{ m}^3$ ER-U rel. Luftfeuchte in den Prüfräumen: 67.0 %
Statischer Luftdruck: 1005 hPa

grau:
 Störgeräuschabstand
 nicht ausreichend

Frequenz [Hz]	$L_{n, \text{Lauf}}$ [dB]
50	38.8
63	36.4
80	36.8
100	35.7
125	45.8
160	32.0
200	26.8
250	33.3
315	29.1
400	36.4
500	35.2
630	34.2
800	30.6
1000	31.9
1250	28.8
1600	30.3
2000	24.5
2500	22.8
3150	18.8
4000	20.9
5000	19.5



Bewertung nach ISO 717-2

$$L_{n,w, \text{Lauf}}(C_1) = 34 (-1) \text{ dB}$$

$$C_{1,50-2500} = 0 \text{ dB}$$

Projektnummer: 91386-06

ST= P

Datum: 31.05.2019

Unterschrift:

eli. Fildt

Anlage 9: Norm-Lauf-Trittschallpegel - Referenztreppenlauf entkoppelt mit Schöck Tronsole® Typ B-V1-L1500 - Gesamtlast 36,5 kN

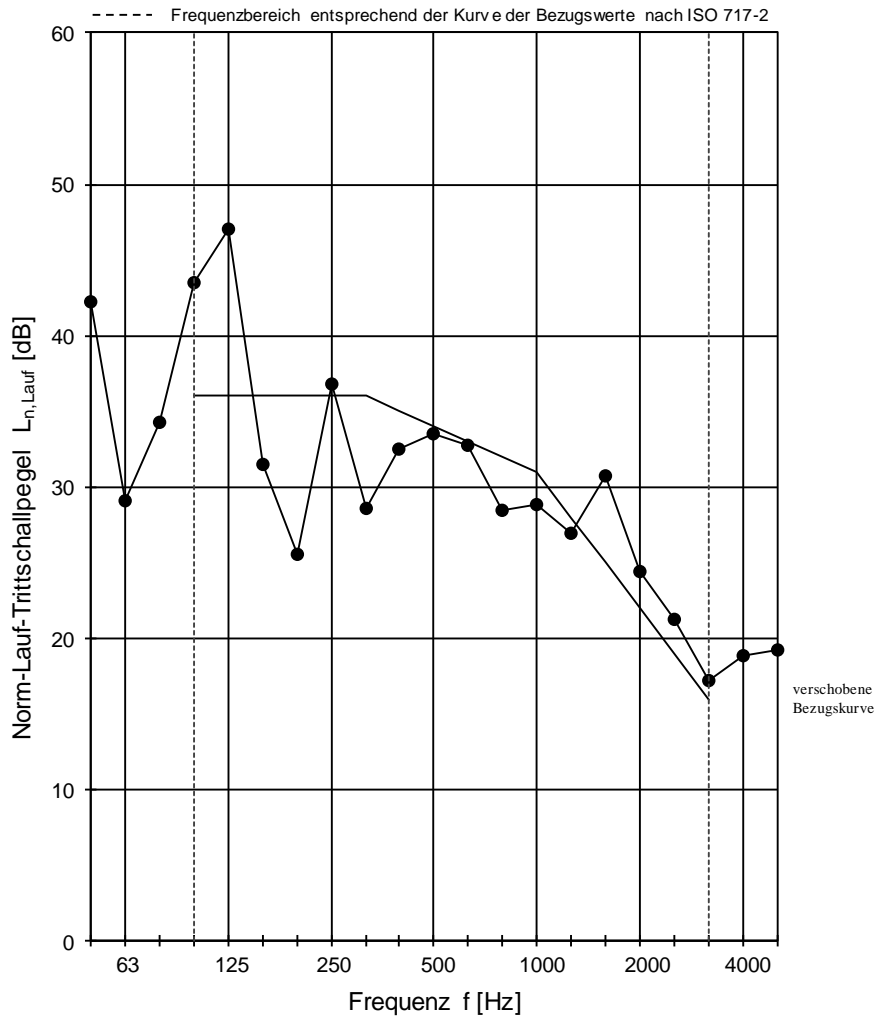
Norm-Trittschallpegel in Anlehnung an DIN 7396

Prüfverfahren zur akustischen Kennzeichnung von Entkopplungselementen für Massivtreppen

Antragsteller: Schöck Bauteile GmbH Prüfdatum: 25.09.2018
 Prüfstand: Treppenprüfstand
 Prüfgegenstand: **Referenztreppenlauf entkoppelt mit Schöck Tronsole® Typ B-V1-L1500**
 Beschreibung der Prüfanordnung: Referenzwand: 24 cm KSV, RDK 1,8, einseitig verputzt
 Referenztreppenpodest: 18 cm StB, starr in Referenzwand eingebaut
 Referenztreppenlauf: 16 cm StB, entkoppelt mit Schöck Tronsole® Typ B-V1-L1500
 (Details siehe Prüfbericht)
 Gesamtlast: **10.0 kN** (Zusatzlast: 0 kN)
 Messrichtung: horizontal
 Empfangsraum: $V_E = 73.3 \text{ m}^3$ ER-U Lufttemperatur in den Prüfräumen: 25.0 °C
 rel. Luftfeuchte in den Prüfräumen: 67.0 %
 Statischer Luftdruck: 1005 hPa

grau:
 Störgeräuschabstand
 nicht ausreichend

Frequenz [Hz]	$L_{n, \text{Lauf}}$ [dB]
50	42.2
63	29.1
80	34.3
100	43.5
125	47.0
160	31.5
200	25.5
250	36.8
315	28.6
400	32.5
500	33.5
630	32.8
800	28.4
1000	28.8
1250	26.9
1600	30.8
2000	24.4
2500	21.2
3150	17.2
4000	18.8
5000	19.2



Bewertung nach ISO 717-2

$$L_{n,w, \text{Lauf}}(C_1) = 34 (1) \text{ dB}$$

$$C_{1,50-2500} = 1 \text{ dB}$$

Projektnummer: 91386-06

ST= P

Datum: 31.05.2019

Unterschrift:

eli. Fildt

Anlage 10: Norm-Lauf-Trittschallpegel - Referenztreppenlauf entkoppelt mit Schöck Tronsole® Typ B-V1-L1500 - Gesamtlast 10,0 kN - Wiederholungsmessung nach Zusatzlast-Aufbringung

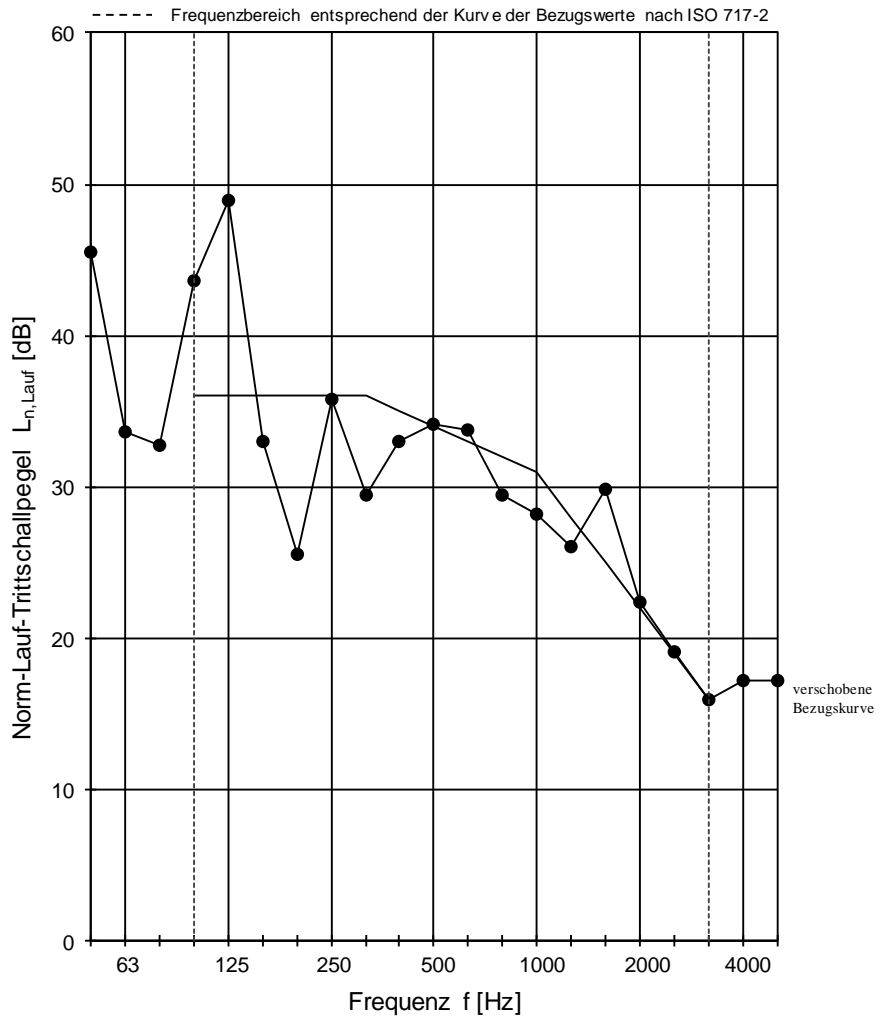
Norm-Trittschallpegel in Anlehnung an DIN 7396

Prüfverfahren zur akustischen Kennzeichnung von Entkopplungselementen für Massivtreppen

Antragsteller: Schöck Bauteile GmbH Prüfdatum: 25.09.2018
 Prüfstand: Treppenprüfstand
 Prüfgegenstand: **Referenztreppenlauf entkoppelt mit Schöck Tronsole® Typ B-V2-L1500**
 Beschreibung der Prüfanordnung: Referenzwand: 24 cm KSV, RDK 1,8, einseitig verputzt
 Referenztreppenpodest: 18 cm StB, starr in Referenzwand eingebaut
 Referenztreppenlauf: 16 cm StB, entkoppelt mit Schöck Tronsole® Typ B-V2-L1500
 (Details siehe Prüfbericht)
 Gesamtlast: **10.0 kN** (Zusatzlast: 0 kN)
 Messrichtung: horizontal
 Empfangsraum: $V_E = 73.3 \text{ m}^3$ ER-U Lufttemperatur in den Prüfräumen: 25.0 °C
 rel. Luftfeuchte in den Prüfräumen: 67.0 %
 Statischer Luftdruck: 1005 hPa

grau:
 Störgeräuschabstand
 nicht ausreichend

Frequenz [Hz]	$L_{n, \text{Lauf}}$ [dB]
50	45.5
63	33.6
80	32.7
100	43.6
125	48.9
160	33.0
200	25.5
250	35.8
315	29.5
400	33.0
500	34.2
630	33.8
800	29.5
1000	28.2
1250	26.0
1600	29.8
2000	22.4
2500	19.1
3150	16.0
4000	17.2
5000	17.2



Bewertung nach ISO 717-2

$$L_{n,w, \text{Lauf}}(C_1) = 34 (2) \text{ dB}$$

$$C_{1,50-2500} = 3 \text{ dB}$$

Projektnummer: 91386-06

ST= P

Datum: 31.05.2019

Unterschrift:

eli. Fildt

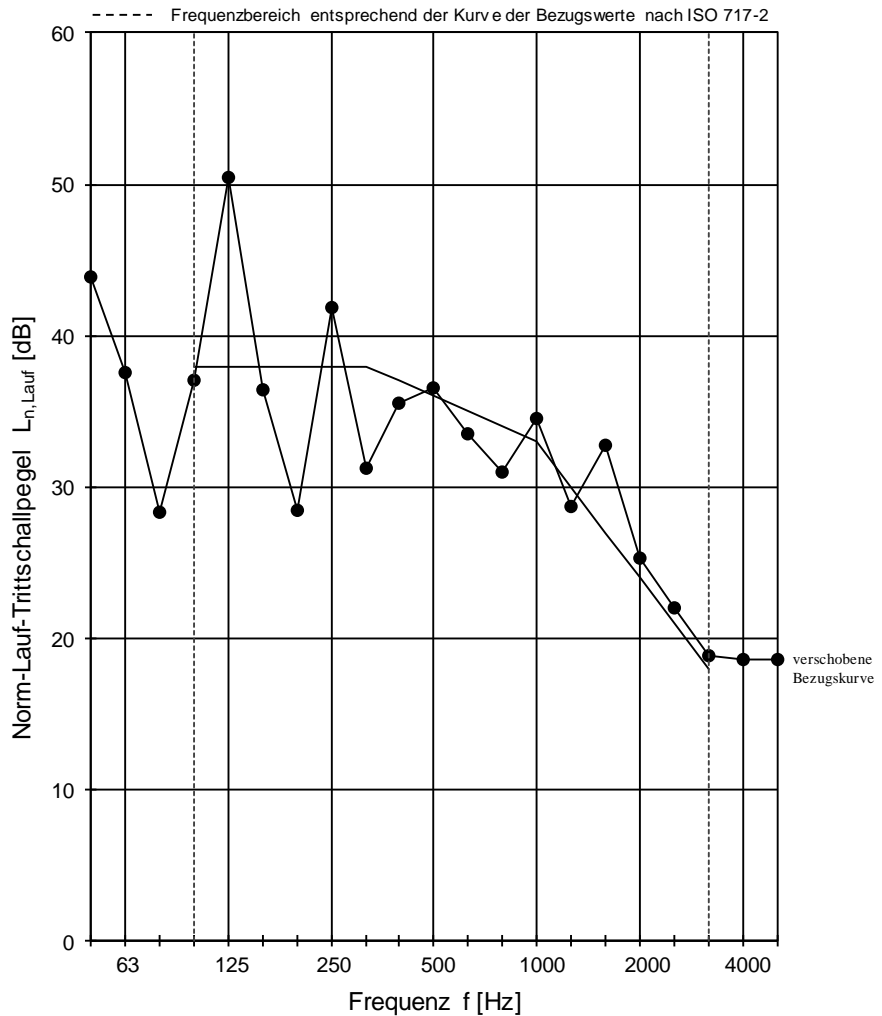
Norm-Trittschallpegel in Anlehnung an DIN 7396

Prüfverfahren zur akustischen Kennzeichnung von Entkopplungselementen für Massivtreppen

Antragsteller: Schöck Bauteile GmbH Prüfdatum: 25.09.2018
 Prüfstand: Treppenprüfstand
 Prüfgegenstand: **Referenztreppenlauf entkoppelt mit Schöck Tronsole® Typ B-V2-L1500**
 Beschreibung der Prüfanordnung: Referenzwand: 24 cm KSV, RDK 1,8, einseitig verputzt
 Referenztreppenpodest: 18 cm StB, starr in Referenzwand eingebaut
 Referenztreppenlauf: 16 cm StB, entkoppelt mit Schöck Tronsole® Typ B-V2-L1500
 (Details siehe Prüfbericht)
 Gesamtlast: **20.3 kN** (Zusatzlast: 10.3 kN)
 Messrichtung: horizontal
 Lufttemperatur in den Prüfräumen: 25.0 °C
 Empfangsraum: $V_E = 73.3 \text{ m}^3$ ER-U rel. Luftfeuchte in den Prüfräumen: 67.0 %
Statischer Luftdruck: 1005 hPa

grau:
 Störgeräuschabstand
 nicht ausreichend

Frequenz [Hz]	$L_{n, \text{Lauf}}$ [dB]
50	43.9
63	37.5
80	28.3
100	37.1
125	50.5
160	36.4
200	28.5
250	41.9
315	31.3
400	35.6
500	36.6
630	33.5
800	31.0
1000	34.5
1250	28.7
1600	32.8
2000	25.3
2500	22.0
3150	18.9
4000	18.6
5000	18.6



Bewertung nach ISO 717-2

$$L_{n,w, \text{Lauf}}(C_1) = 36 (1) \text{ dB}$$

$$C_{1,50-2500} = 2 \text{ dB}$$

Projektnummer: 91386-06

ST= P

Datum: 31.05.2019

Unterschrift:

eli. Fiedt

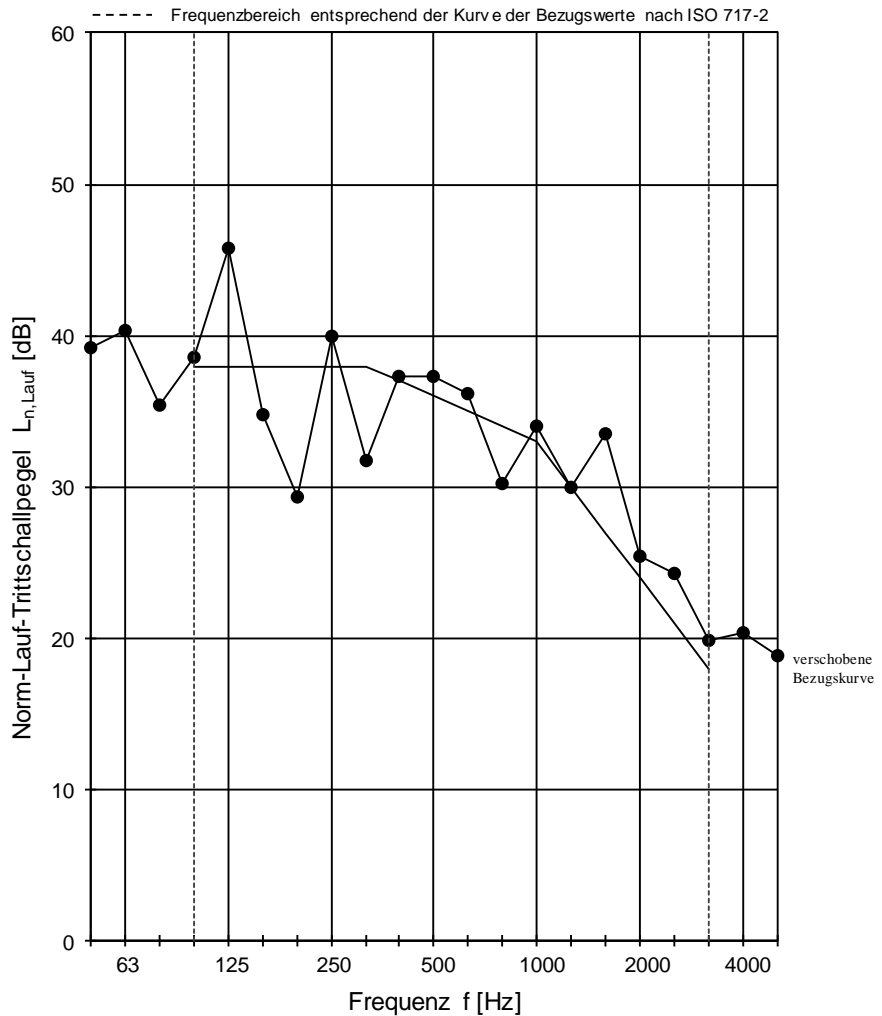
Norm-Trittschallpegel in Anlehnung an DIN 7396

Prüfverfahren zur akustischen Kennzeichnung von Entkopplungselementen für Massivtreppen

Antragsteller: Schöck Bauteile GmbH Prüfdatum: 25.09.2018
 Prüfstand: Treppenprüfstand
 Prüfgegenstand: **Referenztreppenlauf entkoppelt mit Schöck Tronsole® Typ B-V2-L1500**
 Beschreibung der Prüfanordnung: Referenzwand: 24 cm KSV, RDK 1,8, einseitig verputzt
 Referenztreppenpodest: 18 cm StB, starr in Referenzwand eingebaut
 Referenztreppenlauf: 16 cm StB, entkoppelt mit Schöck Tronsole® Typ B-V2-L1500
 (Details siehe Prüfbericht)
 Gesamtlast: **30.6 kN** (Zusatzlast: 20.6 kN)
 Messrichtung: horizontal
 Lufttemperatur in den Prüfräumen: 25.0 °C
 Empfangsraum: $V_E = 73.3 \text{ m}^3$ ER-U rel. Luftfeuchte in den Prüfräumen: 67.0 %
Statischer Luftdruck: 1005 hPa

grau:
 Störgeräuschabstand
 nicht ausreichend

Frequenz [Hz]	$L_{n, \text{Lauf}}$ [dB]
50	39.2
63	40.4
80	35.4
100	38.6
125	45.8
160	34.8
200	29.3
250	40.0
315	31.7
400	37.3
500	37.3
630	36.2
800	30.2
1000	34.0
1250	30.0
1600	33.5
2000	25.4
2500	24.3
3150	19.9
4000	20.4
5000	18.8



Bewertung nach ISO 717-2

$$L_{n,w, \text{Lauf}}(C_1) = 36 (-2) \text{ dB}$$

$$C_{1,50-2500} = -1 \text{ dB}$$

Projektnummer: 91386-06

ST= P

Datum: 31.05.2019

Unterschrift:

eli. Fildt

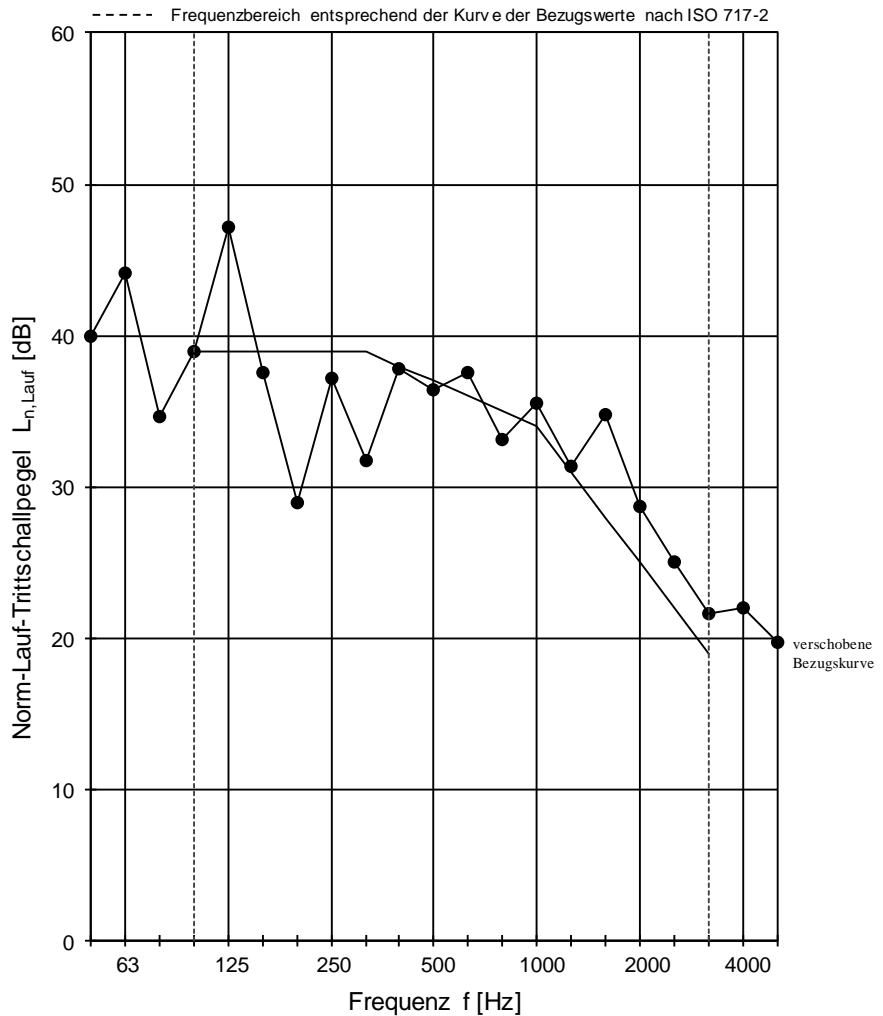
Norm-Trittschallpegel in Anlehnung an DIN 7396

Prüfverfahren zur akustischen Kennzeichnung von Entkopplungselementen für Massivtreppen

Antragsteller: Schöck Bauteile GmbH Prüfdatum: 25.09.2018
 Prüfstand: Treppenprüfstand
 Prüfgegenstand: **Referenztreppenlauf entkoppelt mit Schöck Tronsole® Typ B-V2-L1500**
 Beschreibung der Prüfanordnung: Referenzwand: 24 cm KSV, RDK 1,8, einseitig verputzt
 Referenztreppenpodest: 18 cm StB, starr in Referenzwand eingebaut
 Referenztreppenlauf: 16 cm StB, entkoppelt mit Schöck Tronsole® Typ B-V2-L1500
 (Details siehe Prüfbericht)
 Gesamtlast: **40.9 kN** (Zusatzlast: 30.9 kN)
 Messrichtung: horizontal
 Lufttemperatur in den Prüfräumen: 25.0 °C
 Empfangsraum: $V_E = 73.3 \text{ m}^3$ ER-U rel. Luftfeuchte in den Prüfräumen: 67.0 %
Statischer Luftdruck: 1005 hPa

grau:
 Störgeräuschabstand
 nicht ausreichend

Frequenz [Hz]	$L_{n, \text{Lauf}}$ [dB]
50	40.0
63	44.1
80	34.7
100	39.0
125	47.2
160	37.5
200	29.0
250	37.2
315	31.8
400	37.8
500	36.4
630	37.6
800	33.1
1000	35.5
1250	31.4
1600	34.8
2000	28.7
2500	25.1
3150	21.7
4000	22.0
5000	19.7



Bewertung nach ISO 717-2

$$L_{n,w, \text{Lauf}}(C_1) = 37 (-2) \text{ dB}$$

$$C_{1,50-2500} = -1 \text{ dB}$$

Projektnummer: 91386-06

ST= P

Datum: 31.05.2019

Unterschrift:

eli. Fildt

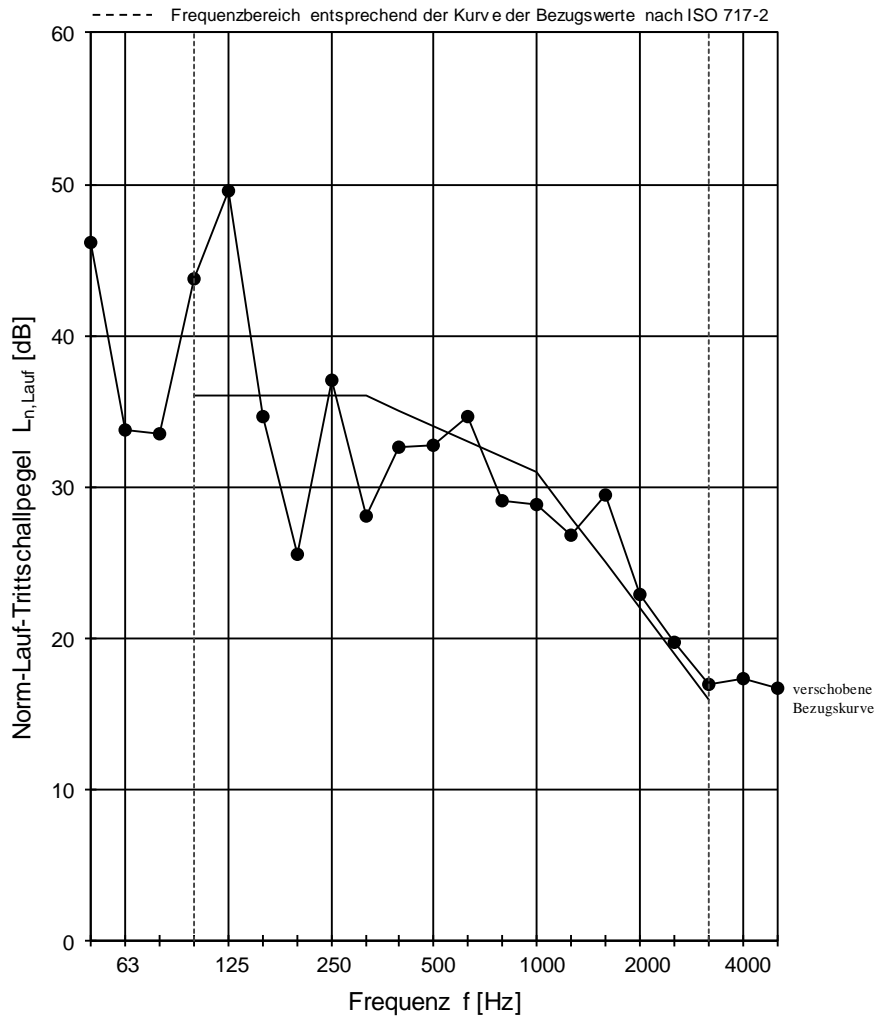
Norm-Trittschallpegel in Anlehnung an DIN 7396

Prüfverfahren zur akustischen Kennzeichnung von Entkopplungselementen für Massivtreppen

Antragsteller: Schöck Bauteile GmbH Prüfdatum: 25.09.2018
 Prüfstand: Treppenprüfstand
 Prüfgegenstand: **Referenztreppenlauf entkoppelt mit Schöck Tronsole® Typ B-V2-L1500**
 Beschreibung der Prüfanordnung: Referenzwand: 24 cm KSV, RDK 1,8, einseitig verputzt
 Referenztreppenpodest: 18 cm StB, starr in Referenzwand eingebaut
 Referenztreppenlauf: 16 cm StB, entkoppelt mit Schöck Tronsole® Typ B-V2-L1500
 (Details siehe Prüfbericht)
 Gesamtlast: **10.0 kN** (Zusatzlast: 0 kN)
 Messrichtung: horizontal
 Lufttemperatur in den Prüfräumen: 25.0 °C
 Empfangsraum: $V_E = 73.3 \text{ m}^3$ ER-U rel. Luftfeuchte in den Prüfräumen: 67.0 %
Statischer Luftdruck: 1005 hPa

grau:
 Störgeräuschabstand
 nicht ausreichend

Frequenz [Hz]	$L_{n, \text{Lauf}}$ [dB]
50	46.1
63	33.8
80	33.5
100	43.8
125	49.6
160	34.7
200	25.5
250	37.1
315	28.1
400	32.6
500	32.8
630	34.6
800	29.1
1000	28.9
1250	26.8
1600	29.5
2000	22.9
2500	19.7
3150	16.9
4000	17.3
5000	16.7



Bewertung nach ISO 717-2

$$L_{n,w, \text{Lauf}}(C_1) = 34 (2) \text{ dB}$$

$$C_{1,50-2500} = 4 \text{ dB}$$

Projektnummer: 91386-06

ST= P

Datum: 31.05.2019

Unterschrift:

eli. Fildt

Anlage 15: Norm-Lauf-Trittschallpegel - Referenztreppenlauf entkoppelt mit Schöck Tronsole® Typ B-V2-L1500 - Gesamtlast 10,0 kN - Wiederholungsmessung nach Zusatzlast-Aufbringung

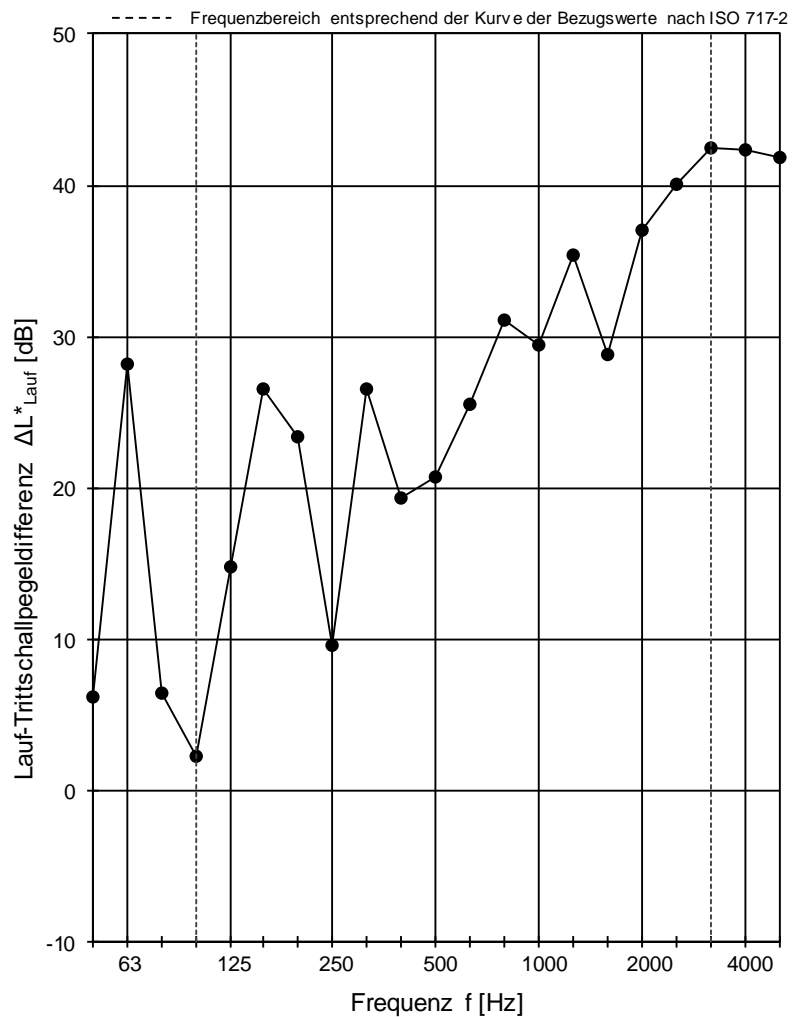
Trittschallpegeldifferenz in Anlehnung an DIN 7396

Prüfverfahren zur akustischen Kennzeichnung von Entkopplungselementen für Massivtreppen

Antragsteller: Schöck Bauteile GmbH Prüfdatum: 25.09.2018
 Prüfstand: Treppenprüfstand
 Prüfgegenstand: **Referenztreppenlauf entkoppelt mit Schöck Tronsole® Typ B-V1-L1500**
 Beschreibung der Prüfanordnung: Referenzwand: 24 cm KSV, RDK 1,8, einseitig verputzt
 Referenztreppenpodest: 18 cm StB, starr in Referenzwand eingebaut
 Referenztreppenlauf: 16 cm StB, entkoppelt mit Schöck Tronsole® Typ B-V1-L1500
 (Details siehe Prüfbericht)
 Gesamtlast: **10,0 kN** (Zusatzlast: 0 kN)
 Messrichtung: horizontal
 Empfangsraum: $V_E = 73.3 \text{ m}^3$ ER-U Lufttemperatur in den Prüfräumen: 25.0 °C
 rel. Luftfeuchte in den Prüfräumen: 67.0 %
 Statischer Luftdruck: 1005 hPa

grau:
 Störgeräuschabstand
 nicht ausreichend

Frequenz [Hz]	$L_{n0, \text{Lauf}}$ [dB]	ΔL^*_{Lauf} [dB]
50	45.6	6.2
63	59.0	28.2
80	45.8	6.4
100	46.7	2.3
125	58.2	14.8
160	56.8	26.6
200	49.3	23.4
250	48.0	9.6
315	54.0	26.5
400	52.2	19.4
500	53.8	20.7
630	56.5	25.5
800	57.7	31.1
1000	57.8	29.5
1250	61.5	35.4
1600	60.2	28.8
2000	62.4	37.0
2500	61.7	40.1
3150	59.7	42.5
4000	61.0	42.3
5000	60.7	41.8



Bewertung nach DIN EN ISO 717-2

$\Delta L^*_{w, \text{Lauf}} = 29 \text{ dB}$

$C_{L, \Delta} = -13 \text{ dB}$

Projektnummer: 91386-06

ST= P

Datum: 31.05.2019

Unterschrift:

Anlage 16: Lauf-Trittschallpegeldifferenz - Referenztreppenlauf entkoppelt mit Schöck Tronsole® Typ B-V1-L1500 - Gesamtlast 10,0 kN

Trittschallpegeldifferenz in Anlehnung an DIN 7396

Prüfverfahren zur akustischen Kennzeichnung von Entkopplungselementen für Massivtreppen

Antragsteller: Schöck Bauteile GmbH Prüfdatum: 25.09.2018
 Prüfstand: Treppenprüfstand
 Prüfgegenstand: **Referenztreppenlauf entkoppelt mit Schöck Tronsole® Typ B-V1-L1500**
 Beschreibung der Prüfanordnung: Referenzwand: 24 cm KSV, RDK 1,8, einseitig verputzt
 Referenztreppenpodest: 18 cm StB, starr in Referenzwand eingebaut
 Referenztreppenlauf: 16 cm StB, entkoppelt mit Schöck Tronsole® Typ B-V1-L1500
 (Details siehe Prüfbericht)
 Gesamtlast: **14.4 kN** (Zusatzlast: 4.4 kN)

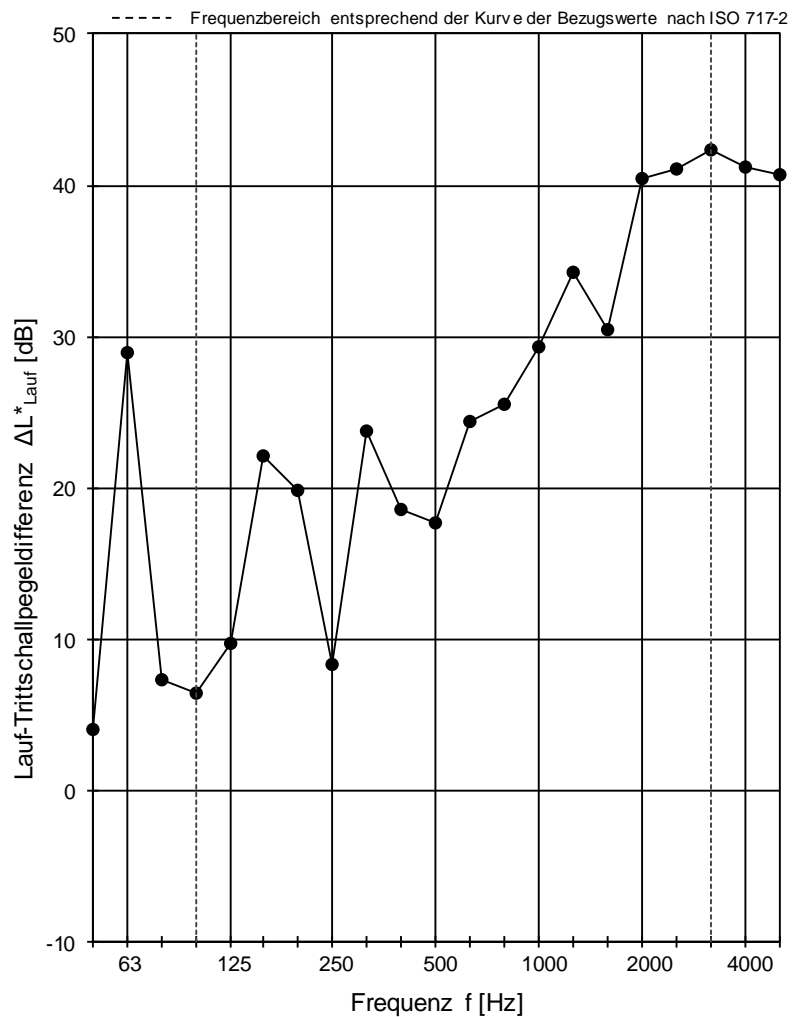
Messrichtung: horizontal

Empfangsraum: $V_E = 73.3 \text{ m}^3$ ER-U

Lufttemperatur in den Prüfräumen: 25.0 °C
 rel. Luftfeuchte in den Prüfräumen: 67.0 %
 Statischer Luftdruck: 1005 hPa

grau:
 Störgeräuschabstand
 nicht ausreichend

Frequenz [Hz]	$L_{n0, \text{Lauf}}$ [dB]	ΔL^*_{Lauf} [dB]
50	45.6	4.0
63	59.0	28.9
80	45.8	7.3
100	46.7	6.4
125	58.2	9.7
160	56.8	22.1
200	49.3	19.9
250	48.0	8.4
315	54.0	23.8
400	52.2	18.6
500	53.8	17.7
630	56.5	24.4
800	57.7	25.5
1000	57.8	29.3
1250	61.5	34.3
1600	60.2	30.5
2000	62.4	40.4
2500	61.7	41.1
3150	59.7	42.3
4000	61.0	41.2
5000	60.7	40.7



Bewertung nach DIN EN ISO 717-2

$\Delta L^*_{w, \text{Lauf}} = 28 \text{ dB}$

$C_{L, \Delta} = -11 \text{ dB}$

Projektnummer: 91386-06

ST= P

Datum: 31.05.2019

Unterschrift:

eli. Fildt

Trittschallpegeldifferenz in Anlehnung an DIN 7396

Prüfverfahren zur akustischen Kennzeichnung von Entkopplungselementen für Massivtreppen

Antragsteller: Schöck Bauteile GmbH Prüfdatum: 25.09.2018
 Prüfstand: Treppenprüfstand
 Prüfgegenstand: **Referenztreppenlauf entkoppelt mit Schöck Tronsole® Typ B-V1-L1500**
 Beschreibung der Prüfanordnung: Referenzwand: 24 cm KSV, RDK 1,8, einseitig verputzt
 Referenztreppenpodest: 18 cm StB, starr in Referenzwand
 Referenztreppenlauf: 16 cm StB, entkoppelt mit Schöck Tronsole® Typ B-V1-L1500
 (Details siehe Prüfbericht)
 Gesamtlast: **21.8 kN** (Zusatzlast: 11.8 kN)

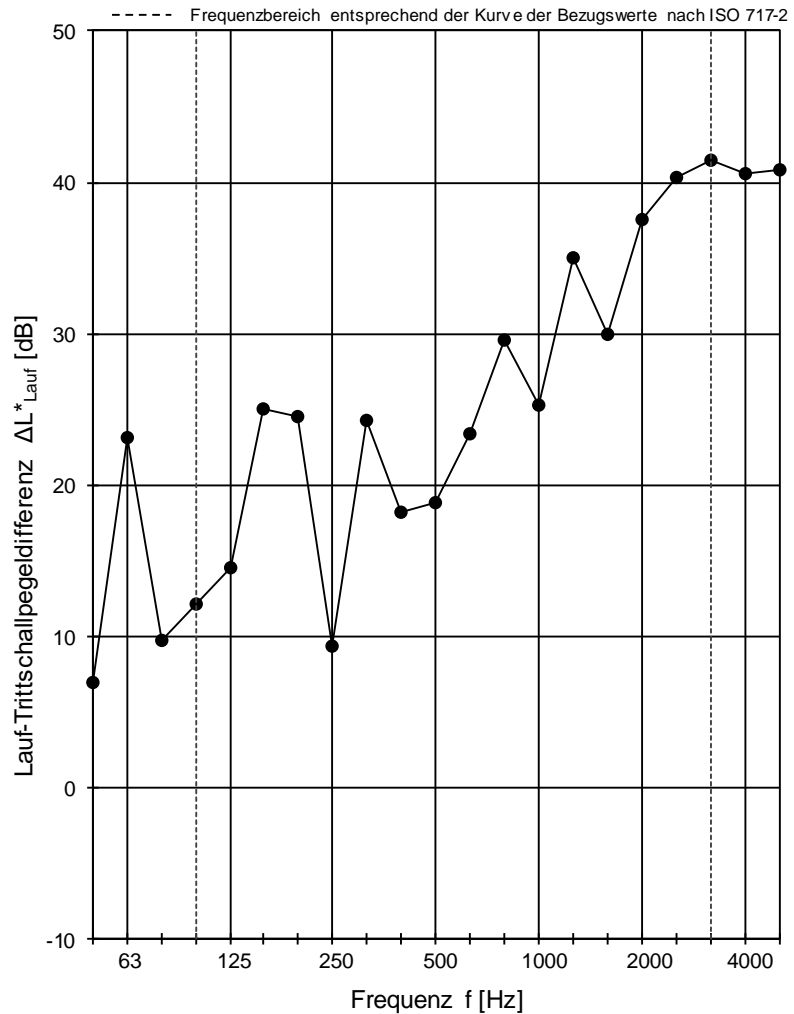
Messrichtung: horizontal

Empfangsraum: $V_E = 73.3 \text{ m}^3$ ER-U

Lufttemperatur in den Prüfräumen: 25.0 °C
 rel. Luftfeuchte in den Prüfräumen: 67.0 %
 Statischer Luftdruck: 1005 hPa

grau:
 Störgeräuschabstand
 nicht ausreichend

Frequenz [Hz]	$L_{n0, \text{Lauf}}$ [dB]	ΔL^*_{Lauf} [dB]
50	45.6	6.9
63	59.0	23.2
80	45.8	9.8
100	46.7	12.2
125	58.2	14.5
160	56.8	25.0
200	49.3	24.5
250	48.0	9.4
315	54.0	24.3
400	52.2	18.2
500	53.8	18.9
630	56.5	23.4
800	57.7	29.6
1000	57.8	25.3
1250	61.5	35.0
1600	60.2	29.9
2000	62.4	37.5
2500	61.7	40.3
3150	59.7	41.5
4000	61.0	40.6
5000	60.7	40.8



Bewertung nach DIN EN ISO 717-2

$\Delta L^*_{w, \text{Lauf}} = 30 \text{ dB}$

$C_{L, \Delta} = -11 \text{ dB}$

Projektnummer: 91386-06

ST= P

Datum: 31.05.2019

Unterschrift: *eli. Fildt*

Trittschallpegeldifferenz in Anlehnung an DIN 7396

Prüfverfahren zur akustischen Kennzeichnung von Entkopplungselementen für Massivtreppen

Antragsteller: Schöck Bauteile GmbH Prüfdatum: 25.09.2018
 Prüfstand: Treppenprüfstand
 Prüfgegenstand: **Referenztreppenlauf entkoppelt mit Schöck Tronsole® Typ B-V1-L1500**
 Beschreibung der Prüfanordnung: Referenzwand: 24 cm KSV, RDK 1,8, einseitig verputzt
 Referenztreppenpodest: 18 cm StB, starr in Referenzwand eingebaut
 Referenztreppenlauf: 16 cm StB, entkoppelt mit Schöck Tronsole® Typ B-V1-L1500
 (Details siehe Prüfbericht)
 Gesamtlast: **29.1 kN** (Zusatzlast: 19,1 kN)

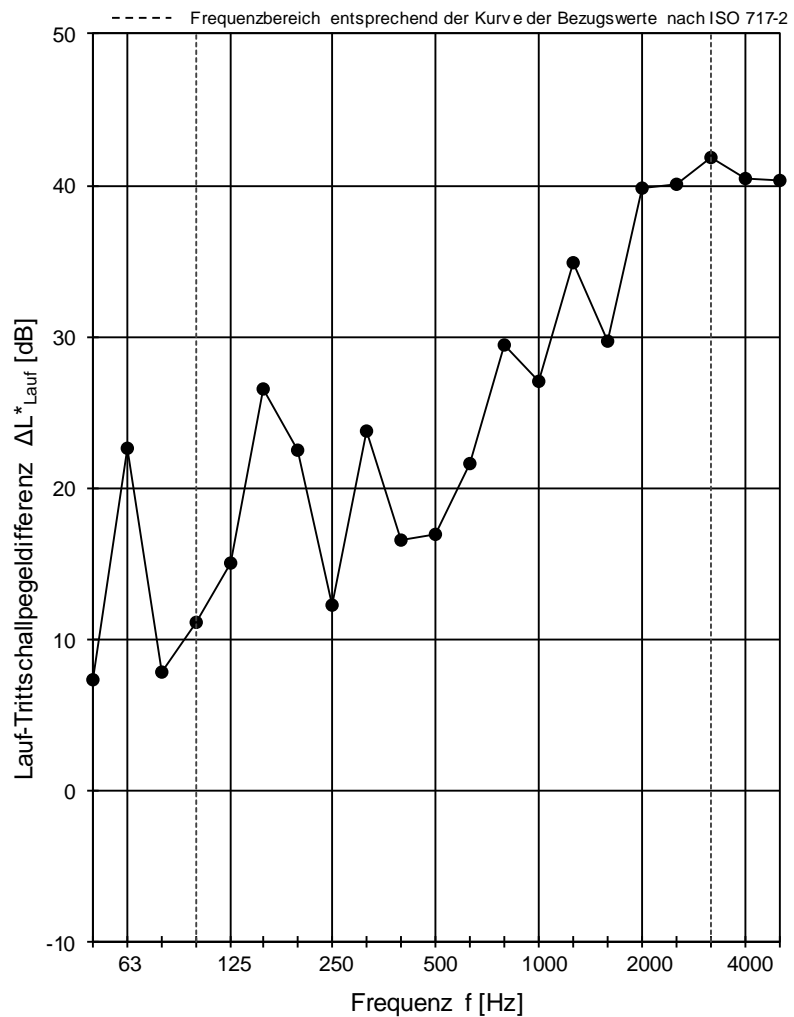
Messrichtung: horizontal

Empfangsraum: $V_E = 73.3 \text{ m}^3$ ER-U

Lufttemperatur in den Prüfräumen: 25.0 °C
 rel. Luftfeuchte in den Prüfräumen: 67.0 %
 Statischer Luftdruck: 1005 hPa

grau:
 Störgeräuschabstand
 nicht ausreichend

Frequenz [Hz]	$L_{n0, \text{Lauf}}$ [dB]	ΔL^*_{Lauf} [dB]
50	45.6	7.3
63	59.0	22.6
80	45.8	7.9
100	46.7	11.1
125	58.2	15.0
160	56.8	26.5
200	49.3	22.5
250	48.0	12.3
315	54.0	23.8
400	52.2	16.6
500	53.8	16.9
630	56.5	21.6
800	57.7	29.4
1000	57.8	27.1
1250	61.5	34.9
1600	60.2	29.7
2000	62.4	39.8
2500	61.7	40.1
3150	59.7	41.8
4000	61.0	40.4
5000	60.7	40.3



Bewertung nach DIN EN ISO 717-2

$\Delta L^*_{w, \text{Lauf}} = 29 \text{ dB}$

$C_{l, \Delta} = -9 \text{ dB}$

Projektnummer: 91386-06

ST= P

Datum: 31.05.2019

Unterschrift:

eli. Fildt

Trittschallpegeldifferenz in Anlehnung an DIN 7396

Prüfverfahren zur akustischen Kennzeichnung von Entkopplungselementen für Massivtreppen

Antragsteller: Schöck Bauteile GmbH Prüfdatum: 25.09.2018
 Prüfstand: Treppenprüfstand
 Prüfgegenstand: **Referenztreppenlauf entkoppelt mit Schöck Tronsole® Typ B-V1-L1500**
 Beschreibung der Prüfanordnung: Referenzwand: 24 cm KSV, RDK 1,8, einseitig verputzt
 Referenztreppenpodest: 18 cm StB, starr in Referenzwand eingebaut
 Referenztreppenlauf: 16 cm StB, entkoppelt mit Schöck Tronsole® Typ B-V1-L1500
 (Details siehe Prüfbericht)
 Gesamtlast: **36.5 kN** (Zusatzlast: 26.5 kN)

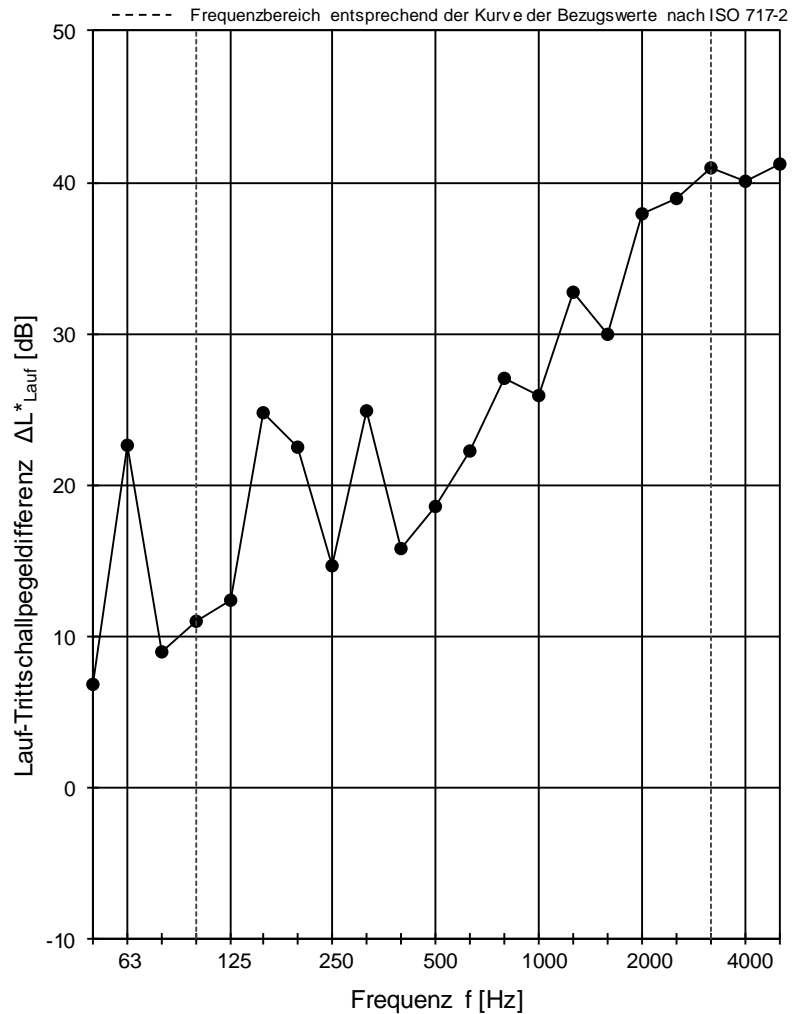
Messrichtung: horizontal

Empfangsraum: $V_E = 73.3 \text{ m}^3$ ER-U

Lufttemperatur in den Prüfräumen: 25.0 °C
 rel. Luftfeuchte in den Prüfräumen: 67.0 %
 Statischer Luftdruck: 1005 hPa

grau:
 Störgeräuschabstand
 nicht ausreichend

Frequenz [Hz]	$L_{n0, \text{Lauf}}$ [dB]	ΔL^*_{Lauf} [dB]
50	45.6	6.8
63	59.0	22.6
80	45.8	9.0
100	46.7	11.0
125	58.2	12.4
160	56.8	24.8
200	49.3	22.5
250	48.0	14.7
315	54.0	24.9
400	52.2	15.8
500	53.8	18.6
630	56.5	22.3
800	57.7	27.1
1000	57.8	25.9
1250	61.5	32.7
1600	60.2	29.9
2000	62.4	37.9
2500	61.7	38.9
3150	59.7	40.9
4000	61.0	40.1
5000	60.7	41.2



Bewertung nach DIN EN ISO 717-2

$\Delta L^*_{w, \text{Lauf}} = 30 \text{ dB}$

$C_{L, \Delta} = -10 \text{ dB}$

Projektnummer: 91386-06

ST= P

Datum: 31.05.2019

Unterschrift: *eli. Fildt*

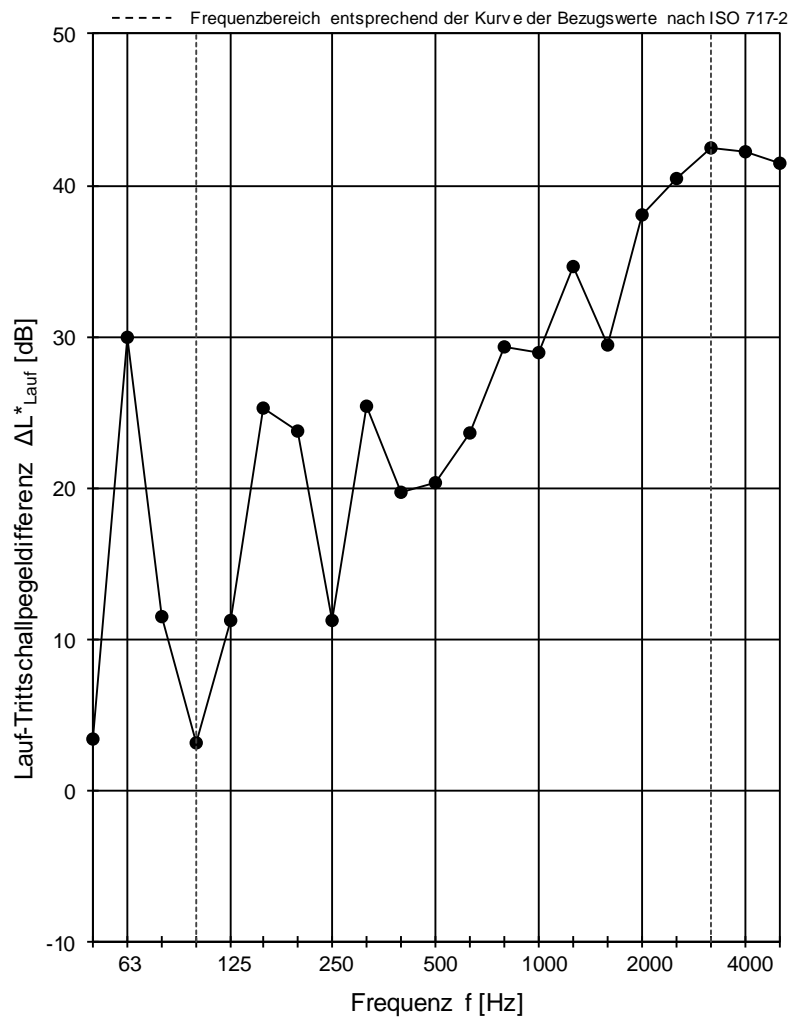
Trittschallpegeldifferenz in Anlehnung an DIN 7396

Prüfverfahren zur akustischen Kennzeichnung von Entkopplungselementen für Massivtreppen

Antragsteller: Schöck Bauteile GmbH Prüfdatum: 25.09.2018
 Prüfstand: Treppenprüfstand
 Prüfgegenstand: **Referenztreppenlauf entkoppelt mit Schöck Tronsole® Typ B-V1-L1500**
 Beschreibung der Prüfanordnung: Referenzwand: 24 cm KSV, RDK 1,8, einseitig verputzt
 Referenztreppenpodest: 18 cm StB, starr in Referenzwand eingebaut
 Referenztreppenlauf: 16 cm StB, entkoppelt mit Schöck Tronsole® Typ B-V1-L1500
 (Details siehe Prüfbericht)
 Gesamtlast: **10.0 kN** (Zusatzlast: 0 kN)
 Messrichtung: horizontal
 Empfangsraum: $V_E = 73.3 \text{ m}^3$ ER-U Lufttemperatur in den Prüfräumen: 25.0 °C
 rel. Luftfeuchte in den Prüfräumen: 67.0 %
 Statischer Luftdruck: 1005 hPa

grau:
 Störgeräuschabstand
 nicht ausreichend

Frequenz [Hz]	$L_{n0, \text{Lauf}}$ [dB]	ΔL^*_{Lauf} [dB]
50	45.6	3.4
63	59.0	29.9
80	45.8	11.5
100	46.7	3.2
125	58.2	11.2
160	56.8	25.3
200	49.3	23.8
250	48.0	11.2
315	54.0	25.4
400	52.2	19.7
500	53.8	20.3
630	56.5	23.7
800	57.7	29.3
1000	57.8	29.0
1250	61.5	34.6
1600	60.2	29.4
2000	62.4	38.0
2500	61.7	40.5
3150	59.7	42.5
4000	61.0	42.2
5000	60.7	41.5



Bewertung nach DIN EN ISO 717-2

$\Delta L^*_{w, \text{Lauf}} = 29 \text{ dB}$

$C_{L, \Delta} = -13 \text{ dB}$

Projektnummer: 91386-06

ST= P

Datum: 31.05.2019

Unterschrift:

eli. Fildt

Anlage 21: Lauf-Trittschallpegeldifferenz - Referenztreppenlauf entkoppelt mit Schöck Tronsole® Typ B-V1-L1500 - Gesamtlast 10,0 kN - Wiederholungsmessung nach Zusatzlast-Aufbringung

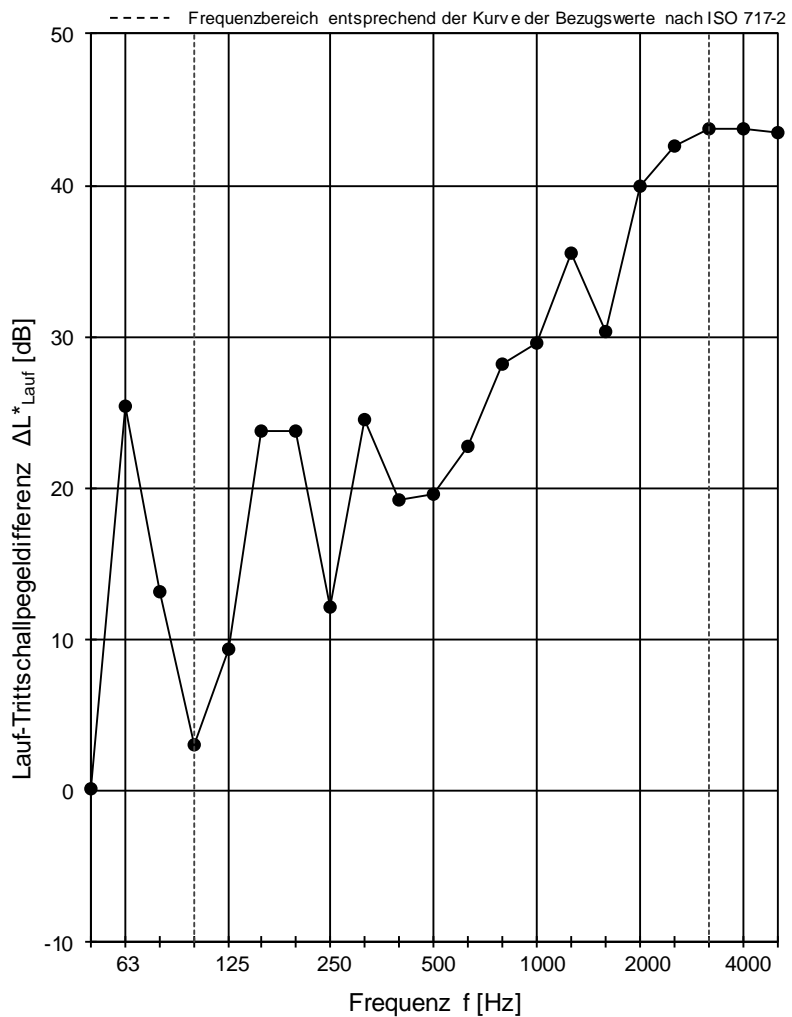
Trittschallpegeldifferenz in Anlehnung an DIN 7396

Prüfverfahren zur akustischen Kennzeichnung von Entkopplungselementen für Massivtreppen

Antragsteller: Schöck Bauteile GmbH Prüfdatum: 25.09.2018
 Prüfstand: Treppenprüfstand
 Prüfgegenstand: **Referenztreppenlauf entkoppelt mit Schöck Tronsole® Typ B-V2-L1500**
 Beschreibung der Prüfanordnung: Referenzwand: 24 cm KSV, RDK 1,8, einseitig verputzt
 Referenztreppenpodest: 18 cm StB, starr in Referenzwand eingebaut
 Referenztreppenlauf: 16 cm StB, entkoppelt mit Schöck Tronsole® Typ B-V2-L1500
 (Details siehe Prüfbericht)
 Gesamtlast: **10.0 kN** (Zusatzlast: 0 kN)
 Messrichtung: horizontal
 Empfangsraum: $V_E = 73.3 \text{ m}^3$ ER-U Lufttemperatur in den Prüfräumen: 25.0 °C
 rel. Luftfeuchte in den Prüfräumen: 67.0 %
 Statischer Luftdruck: 1005 hPa

grau:
 Störgeräuschabstand
 nicht ausreichend

Frequenz [Hz]	$L_{n0, \text{Lauf}}$ [dB]	ΔL^*_{Lauf} [dB]
50	45.6	0.1
63	59.0	25.4
80	45.8	13.1
100	46.7	3.1
125	58.2	9.3
160	56.8	23.8
200	49.3	23.8
250	48.0	12.2
315	54.0	24.5
400	52.2	19.2
500	53.8	19.6
630	56.5	22.7
800	57.7	28.2
1000	57.8	29.6
1250	61.5	35.5
1600	60.2	30.4
2000	62.4	40.0
2500	61.7	42.6
3150	59.7	43.7
4000	61.0	43.8
5000	60.7	43.5



Bewertung nach DIN EN ISO 717-2

$\Delta L^*_{w, \text{Lauf}} = 29 \text{ dB}$

$C_{l, \Delta} = -13 \text{ dB}$

Projektnummer: 91386-06

ST= P

Datum: 31.05.2019

Unterschrift:

eli. Fildt

Anlage 22: Lauf-Trittschallpegeldifferenz - Referenztreppenlauf entkoppelt mit Schöck Tronsole® Typ B-V2-L1500 - Gesamtlast 10,0 kN

Trittschallpegeldifferenz in Anlehnung an DIN 7396

Prüfverfahren zur akustischen Kennzeichnung von Entkopplungselementen für Massivtreppen

Antragsteller: Schöck Bauteile GmbH Prüfdatum: 25.09.2018
 Prüfstand: Treppenprüfstand
 Prüfgegenstand: **Referenztreppenlauf entkoppelt mit Schöck Tronsole® Typ B-V2-L1500**
 Beschreibung der Prüfanordnung: Referenzwand: 24 cm KSV, RDK 1,8, einseitig verputzt
 Referenztreppenpodest: 18 cm StB, starr in Referenzwand eingebaut
 Referenztreppenlauf: 16 cm StB, entkoppelt mit Schöck Tronsole® Typ B-V2-L1500
 (Details siehe Prüfbericht)
 Gesamtlast: **20.3 kN** (Zusatzlast: 10.3 kN)

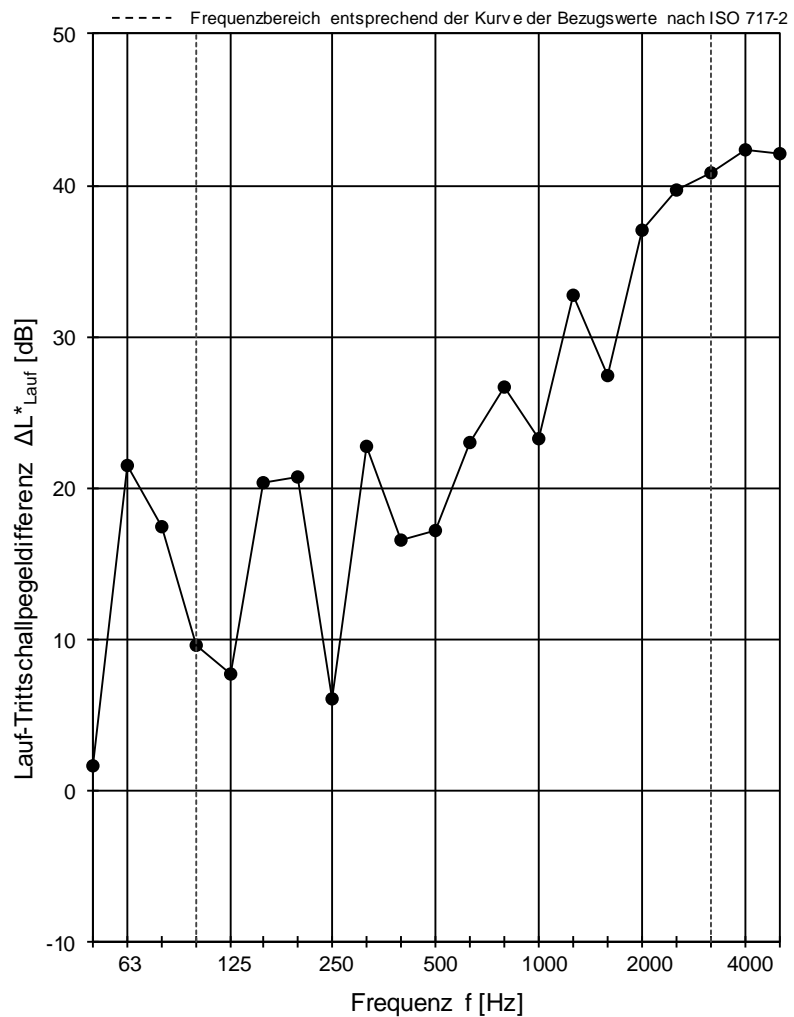
Messrichtung: horizontal

Empfangsraum: $V_E = 73.3 \text{ m}^3$ ER-U

Lufttemperatur in den Prüfräumen: 25.0 °C
 rel. Luftfeuchte in den Prüfräumen: 67.0 %
 Statischer Luftdruck: 1005 hPa

grau:
 Störgeräuschabstand
 nicht ausreichend

Frequenz [Hz]	$L_{n0, \text{Lauf}}$ [dB]	ΔL^*_{Lauf} [dB]
50	45.6	1.7
63	59.0	21.5
80	45.8	17.5
100	46.7	9.6
125	58.2	7.7
160	56.8	20.4
200	49.3	20.8
250	48.0	6.1
315	54.0	22.7
400	52.2	16.6
500	53.8	17.2
630	56.5	23.0
800	57.7	26.7
1000	57.8	23.3
1250	61.5	32.8
1600	60.2	27.4
2000	62.4	37.1
2500	61.7	39.7
3150	59.7	40.8
4000	61.0	42.4
5000	60.7	42.1



Bewertung nach DIN EN ISO 717-2

$\Delta L^*_{w, \text{Lauf}} = 27 \text{ dB}$

$C_{L, \Delta} = -11 \text{ dB}$

Projektnummer: 91386-06

ST= P

Datum: 31.05.2019

Unterschrift:

eli. Fildt

Anlage 23: Lauf-Trittschallpegeldifferenz - Referenztreppenlauf entkoppelt mit Schöck Tronsole® Typ B-V2-L1500 - Gesamtlast 20,3 kN

Trittschallpegeldifferenz in Anlehnung an DIN 7396

Prüfverfahren zur akustischen Kennzeichnung von Entkopplungselementen für Massivtreppen

Antragsteller: Schöck Bauteile GmbH Prüfdatum: 25.09.2018
 Prüfstand: Treppenprüfstand
 Prüfgegenstand: **Referenztreppenlauf entkoppelt mit Schöck Tronsole® Typ B-V2-L1500**
 Beschreibung der Prüfanordnung: Referenzwand: 24 cm KSV, RDK 1,8, einseitig verputzt
 Referenztreppenpodest: 18 cm StB, starr in Referenzwand eingebaut
 Referenztreppenlauf: 16 cm StB, entkoppelt mit Schöck Tronsole® Typ B-V2-L1500
 (Details siehe Prüfbericht)
 Gesamtlast: **30.6 kN** (Zusatzlast: 20.6 kN)

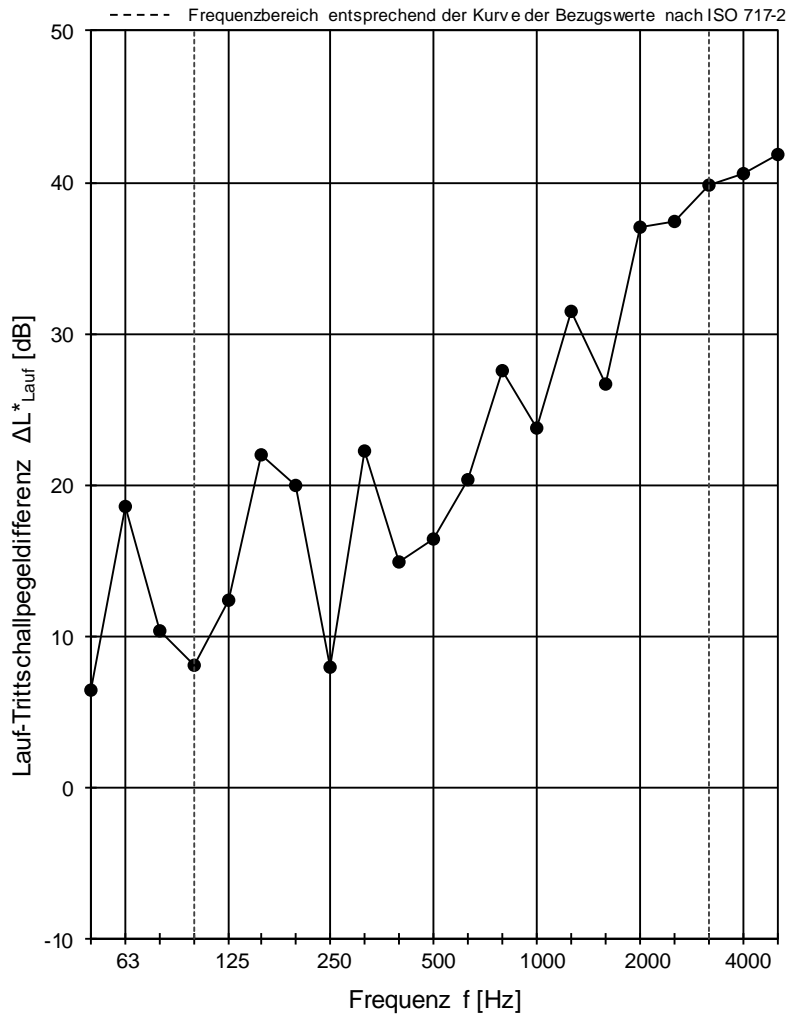
Messrichtung: horizontal

Empfangsraum: $V_E = 73.3 \text{ m}^3$ ER-U

Lufttemperatur in den Prüfräumen: 25.0 °C
 rel. Luftfeuchte in den Prüfräumen: 67.0 %
 Statischer Luftdruck: 1005 hPa

grau:
 Störgeräuschabstand
 nicht ausreichend

Frequenz [Hz]	$L_{n0, \text{Lauf}}$ [dB]	ΔL^*_{Lauf} [dB]
50	45.6	6.4
63	59.0	18.6
80	45.8	10.4
100	46.7	8.1
125	58.2	12.4
160	56.8	22.0
200	49.3	20.0
250	48.0	8.0
315	54.0	22.3
400	52.2	14.9
500	53.8	16.5
630	56.5	20.3
800	57.7	27.5
1000	57.8	23.8
1250	61.5	31.5
1600	60.2	26.7
2000	62.4	37.0
2500	61.7	37.4
3150	59.7	39.8
4000	61.0	40.6
5000	60.7	41.9



Bewertung nach DIN EN ISO 717-2

$\Delta L^*_{w, \text{Lauf}} = 27 \text{ dB}$

$C_{L, \Delta} = -10 \text{ dB}$

Projektnummer: 91386-06

ST= P

Datum: 31.05.2019

Unterschrift: *eli. Fildt*

Trittschallpegeldifferenz in Anlehnung an DIN 7396

Prüfverfahren zur akustischen Kennzeichnung von Entkopplungselementen für Massivtreppen

Antragsteller: Schöck Bauteile GmbH Prüfdatum: 25.09.2018
 Prüfstand: Treppenprüfstand
 Prüfgegenstand: **Referenztreppenlauf entkoppelt mit Schöck Tronsole® Typ B-V2-L1500**
 Beschreibung der Prüfanordnung: Referenzwand: 24 cm KSV, RDK 1,8, einseitig verputzt
 Referenztreppenpodest: 18 cm StB, starr in Referenzwand eingebaut
 Referenztreppenlauf: 16 cm StB, entkoppelt mit Schöck Tronsole® Typ B-V2-L1500
 (Details siehe Prüfbericht)
 Gesamtlast: **40.9 kN** (Zusatzlast: 30.9 kN)

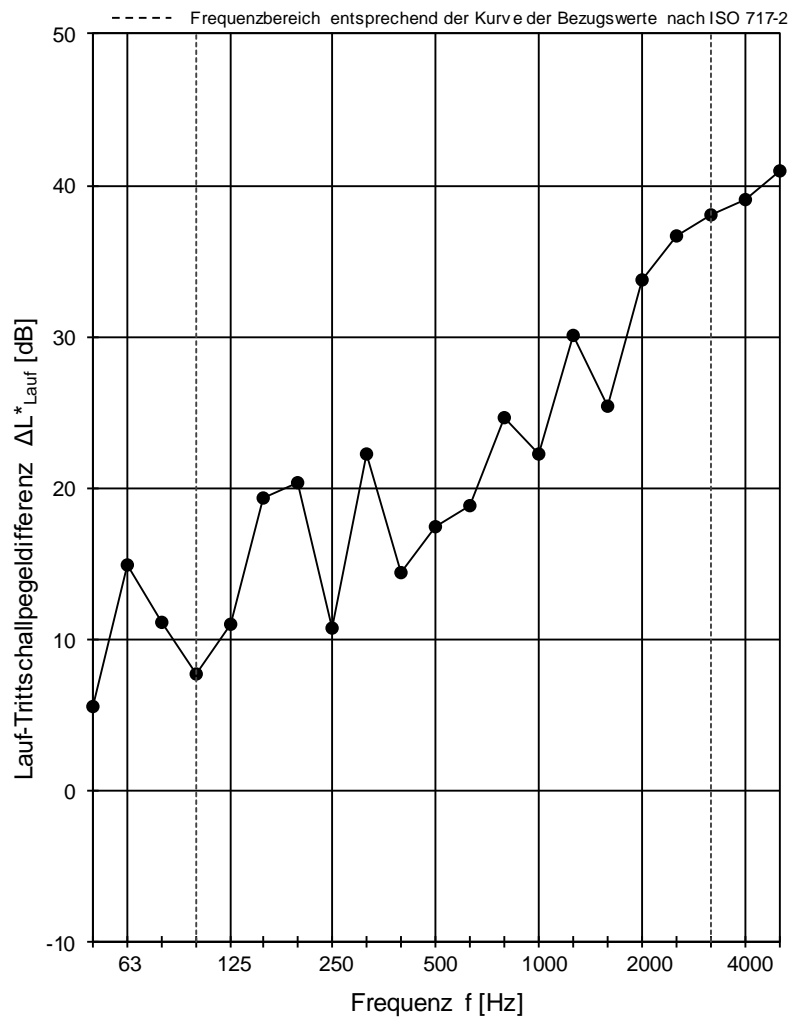
Messrichtung: horizontal

Empfangsraum: $V_E = 73.3 \text{ m}^3$ ER-U

Lufttemperatur in den Prüfräumen: 25.0 °C
 rel. Luftfeuchte in den Prüfräumen: 67.0 %
 Statischer Luftdruck: 1005 hPa

grau:
 Störgeräuschabstand
 nicht ausreichend

Frequenz [Hz]	$L_{n0, \text{Lauf}}$ [dB]	ΔL^*_{Lauf} [dB]
50	45.6	5.6
63	59.0	14.9
80	45.8	11.1
100	46.7	7.7
125	58.2	11.0
160	56.8	19.3
200	49.3	20.3
250	48.0	10.8
315	54.0	22.2
400	52.2	14.4
500	53.8	17.4
630	56.5	18.9
800	57.7	24.6
1000	57.8	22.3
1250	61.5	30.1
1600	60.2	25.4
2000	62.4	33.7
2500	61.7	36.6
3150	59.7	38.0
4000	61.0	39.0
5000	60.7	41.0



Bewertung nach DIN EN ISO 717-2

$\Delta L^*_{w, \text{Lauf}} = 27 \text{ dB}$

$C_{L, \Delta} = -10 \text{ dB}$

Projektnummer: 91386-06

ST= P

Datum: 31.05.2019

Unterschrift:

eli. Fildt

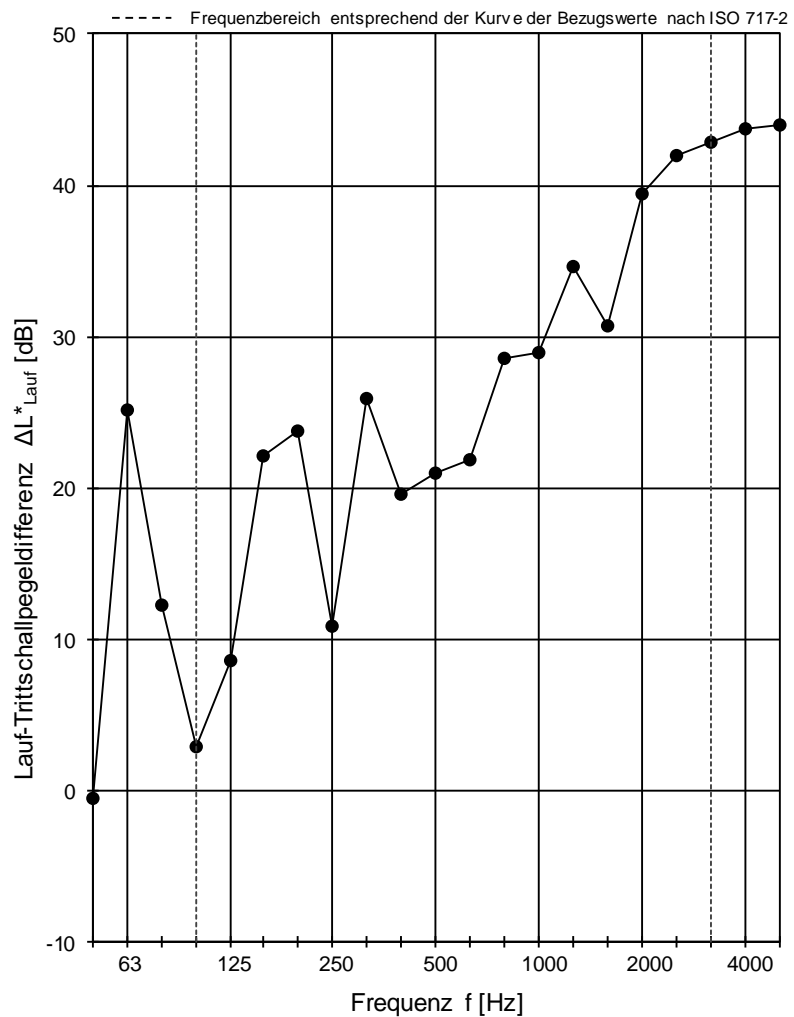
Trittschallpegeldifferenz in Anlehnung an DIN 7396

Prüfverfahren zur akustischen Kennzeichnung von Entkopplungselementen für Massivtreppen

Antragsteller: Schöck Bauteile GmbH Prüfdatum: 25.09.2018
 Prüfstand: Treppenprüfstand
 Prüfgegenstand: **Referenztreppenlauf entkoppelt mit Schöck Tronsole® Typ B-V2-L1500**
 Beschreibung der Prüfanordnung: Referenzwand: 24 cm KSV, RDK 1,8, einseitig verputzt
 Referenztreppenpodest: 18 cm StB, starr in Referenzwand eingebaut
 Referenztreppenlauf: 16 cm StB, entkoppelt mit Schöck Tronsole® Typ B-V2-L1500
 (Details siehe Prüfbericht)
 Gesamtlast: **10.0 kN** (Zusatzlast: 0 kN)
 Messrichtung: horizontal
 Empfangsraum: $V_E = 73.3 \text{ m}^3$ ER-U Lufttemperatur in den Prüfräumen: 25.0 °C
 rel. Luftfeuchte in den Prüfräumen: 67.0 %
 Statischer Luftdruck: 1005 hPa

grau:
 Störgeräuschabstand
 nicht ausreichend

Frequenz [Hz]	$L_{n0, \text{Lauf}}$ [dB]	ΔL^*_{Lauf} [dB]
50	45.6	-0.5
63	59.0	25.2
80	45.8	12.3
100	46.7	2.9
125	58.2	8.6
160	56.8	22.1
200	49.3	23.8
250	48.0	10.9
315	54.0	25.9
400	52.2	19.6
500	53.8	21.0
630	56.5	21.9
800	57.7	28.6
1000	57.8	28.9
1250	61.5	34.7
1600	60.2	30.7
2000	62.4	39.5
2500	61.7	42.0
3150	59.7	42.8
4000	61.0	43.7
5000	60.7	44.0



Bewertung nach DIN EN ISO 717-2

$\Delta L^*_{w, \text{Lauf}} = 29 \text{ dB}$

$C_{L, \Delta} = -13 \text{ dB}$

Projektnummer: 91386-06

ST= P

Datum: 31.05.2019

Unterschrift:

Anlage 26: Lauf-Trittschallpegeldifferenz - Referenztreppenlauf entkoppelt mit Schöck Tronsole® Typ B-V2-L1500 - Gesamtlast 10,0 kN - Wiederholungsmessung nach Zusatzlast-Aufbringung

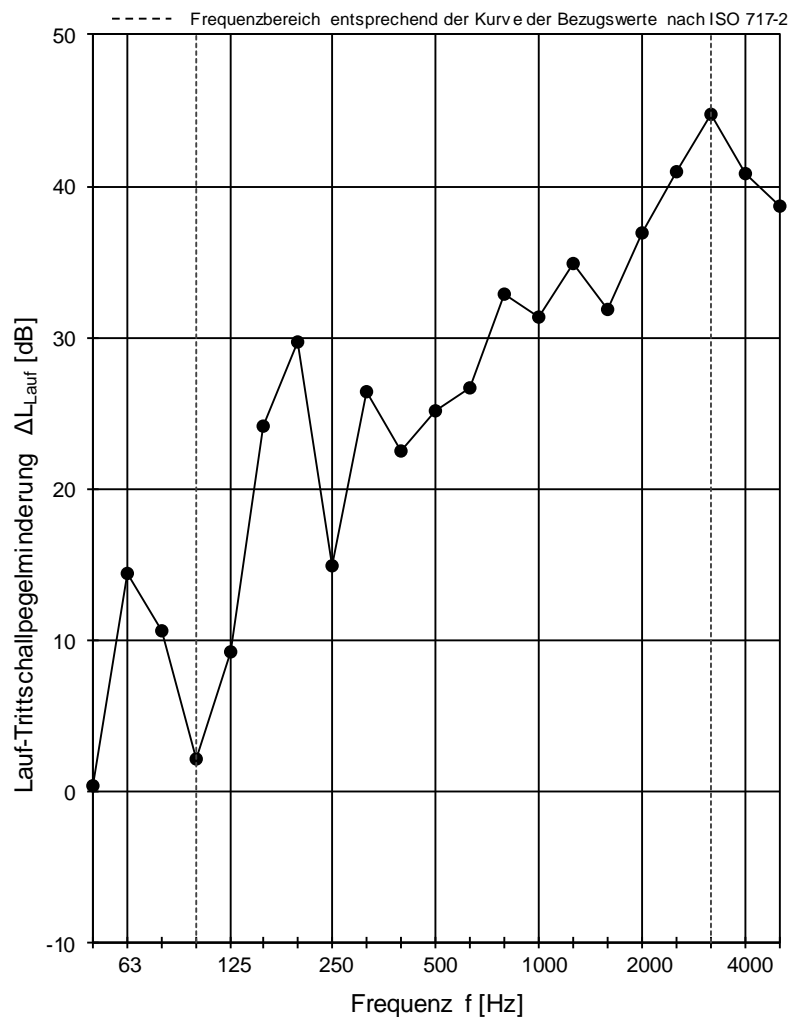
Trittschallpegelminderung in Anlehnung an DIN 7396

Prüfverfahren zur akustischen Kennzeichnung von Entkopplungselementen für Massivtreppen

Antragsteller: Schöck Bauteile GmbH Prüfdatum: 25.09.2018
 Prüfstand: Treppenprüfstand
 Prüfgegenstand: **Referenztreppenlauf entkoppelt mit Schöck Tronsole® Typ B-V1-L1500**
 Beschreibung der Prüfanordnung: Referenzwand: 24 cm KSV, RDK 1,8, einseitig verputzt
 Referenztreppenpodest: 18 cm StB, starr in Referenzwand eingebaut
 Referenztreppenlauf: 16 cm StB, entkoppelt mit Schöck Tronsole® Typ B-V1-L1500
 (Details siehe Prüfbericht)
 Gesamtlast: **10,0 kN** (Zusatzlast: 0 kN)
 Messrichtung: horizontal
 Empfangsraum: $V_E = 73.3 \text{ m}^3$ ER-U Lufttemperatur in den Prüfräumen: 25.0 °C
 rel. Luftfeuchte in den Prüfräumen: 67.0 %
 Statischer Luftdruck: 1005 hPa

grau:
 Störgeräuschabstand
 nicht ausreichend

Frequenz [Hz]	$L_{n0,Podest}$ [dB]	ΔL_{Lauf} [dB]
50	39.8	0.4
63	45.3	14.5
80	50.0	10.6
100	46.6	2.2
125	52.7	9.3
160	54.3	24.1
200	55.7	29.8
250	53.3	14.9
315	54.0	26.5
400	55.3	22.5
500	58.3	25.2
630	57.7	26.7
800	59.4	32.8
1000	59.6	31.3
1250	61.0	34.9
1600	63.3	31.9
2000	62.3	36.9
2500	62.6	41.0
3150	61.9	44.7
4000	59.5	40.8
5000	57.6	38.7



Bewertung nach DIN EN ISO 717-2

$\Delta L_{w,Lauf} = 30 \text{ dB}$

$C_{l,\Delta} = -14 \text{ dB}$

Projektnummer: 91386-06

ST-E-P

Datum: 31.05.2019

Unterschrift: *Ol. Fichte*

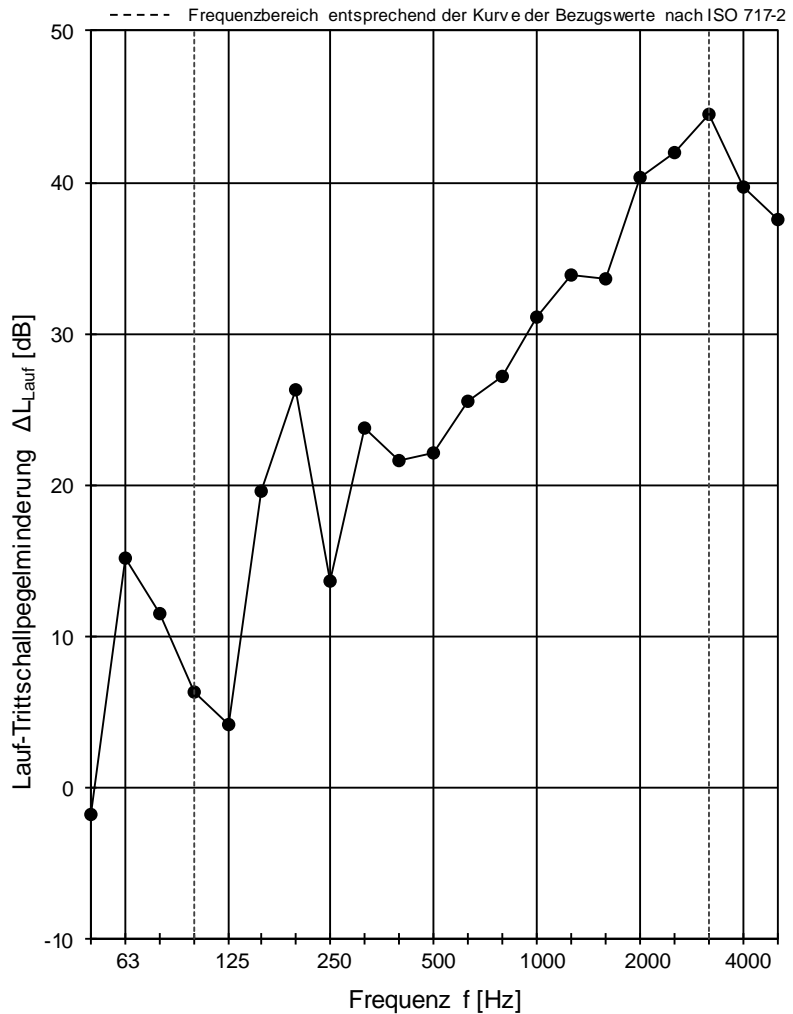
Trittschallpegelminderung in Anlehnung an DIN 7396

Prüfverfahren zur akustischen Kennzeichnung von Entkopplungselementen für Massivtreppen

Antragsteller: Schöck Bauteile GmbH Prüfdatum: 25.09.2018
 Prüfstand: Treppenprüfstand
 Prüfgegenstand: **Referenztreppenlauf entkoppelt mit Schöck Tronsole® Typ B-V1-L1500**
 Beschreibung der Prüfanordnung: Referenzwand: 24 cm KSV, RDK 1,8, einseitig verputzt
 Referenztreppenpodest: 18 cm StB, starr in Referenzwand eingebaut
 Referenztreppenlauf: 16 cm StB, entkoppelt mit Schöck Tronsole® Typ B-V1-L1500
 (Details siehe Prüfbericht)
 Gesamtlast: **14.4 kN** (Zusatzlast: 4.4 kN)
 Messrichtung: horizontal
 Empfangsraum: $V_E = 73.3 \text{ m}^3$ ER-U Lufttemperatur in den Prüfräumen: 25.0 °C
 rel. Luftfeuchte in den Prüfräumen: 67.0 %
 Statischer Luftdruck: 1005 hPa

grau:
 Störgeräuschabstand
 nicht ausreichend

Frequenz [Hz]	$L_{n0,Podest}$ [dB]	ΔL_{Lauf} [dB]
50	39.8	-1.8
63	45.3	15.2
80	50.0	11.5
100	46.6	6.3
125	52.7	4.2
160	54.3	19.6
200	55.7	26.3
250	53.3	13.7
315	54.0	23.8
400	55.3	21.7
500	58.3	22.2
630	57.7	25.6
800	59.4	27.2
1000	59.6	31.1
1250	61.0	33.8
1600	63.3	33.6
2000	62.3	40.3
2500	62.6	42.0
3150	61.9	44.5
4000	59.5	39.7
5000	57.6	37.6



Bewertung nach DIN EN ISO 717-2

$\Delta L_{w,Lauf} = 30 \text{ dB}$

$C_{l,\Delta} = -14 \text{ dB}$

Projektnummer: 91386-06

ST= P

Datum: 31.05.2019

Unterschrift:

Trittschallpegelminderung in Anlehnung an DIN 7396

Prüfverfahren zur akustischen Kennzeichnung von Entkopplungselementen für Massivtreppen

Antragsteller: Schöck Bauteile GmbH Prüfdatum: 25.09.2018
 Prüfstand: Treppenprüfstand
 Prüfgegenstand: **Referenztreppenlauf entkoppelt mit Schöck Tronsole® Typ B-V1-L1500**
 Beschreibung der Prüfanordnung: Referenzwand: 24 cm KSV, RDK 1,8, einseitig verputzt
 Referenztreppenpodest: 18 cm StB, starr in Referenzwand
 Referenztreppenlauf: 16 cm StB, entkoppelt mit Schöck Tronsole® Typ B-V1-L1500
 (Details siehe Prüfbericht)
 Gesamtlast: **21.8 kN** (Zusatzlast: 11.8 kN)

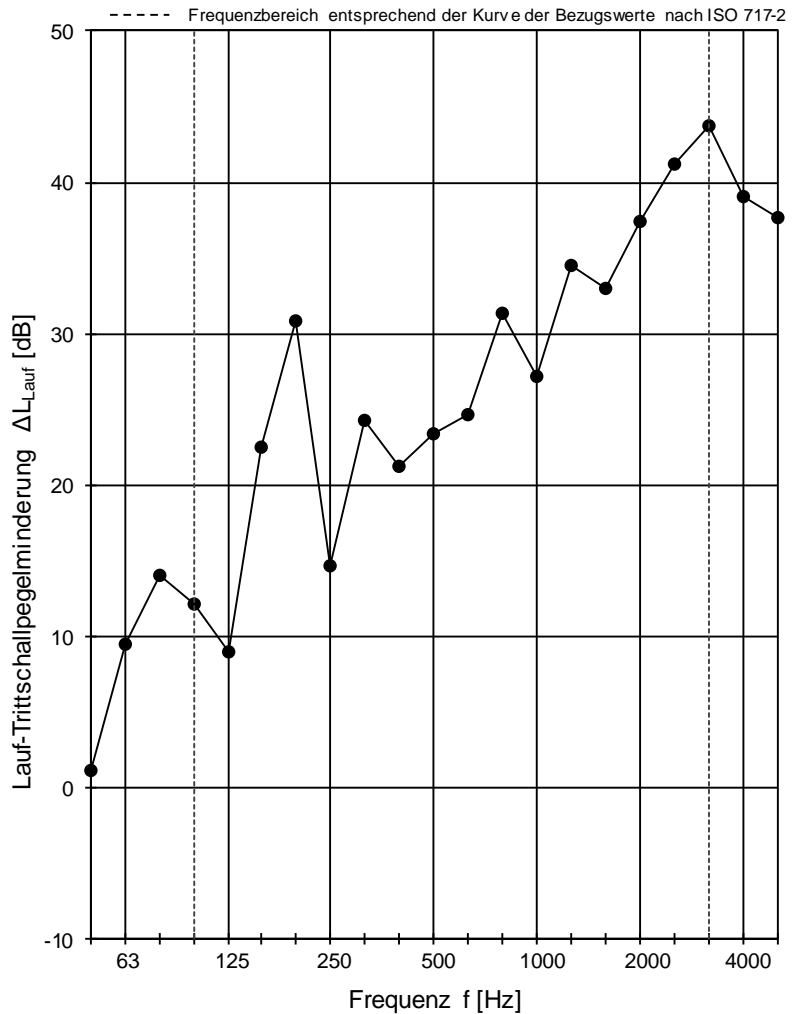
Messrichtung: horizontal

Empfangsraum: $V_E = 73.3 \text{ m}^3$ ER-U

Lufttemperatur in den Prüfräumen: 25.0 °C
 rel. Luftfeuchte in den Prüfräumen: 67.0 %
 Statischer Luftdruck: 1005 hPa

grau:
 Störgeräuschabstand
 nicht ausreichend

Frequenz [Hz]	$L_{n0,Podest}$ [dB]	ΔL_{Lauf} [dB]
50	39.8	1.1
63	45.3	9.5
80	50.0	14.0
100	46.6	12.1
125	52.7	9.0
160	54.3	22.5
200	55.7	30.9
250	53.3	14.7
315	54.0	24.3
400	55.3	21.3
500	58.3	23.4
630	57.7	24.6
800	59.4	31.3
1000	59.6	27.1
1250	61.0	34.5
1600	63.3	33.0
2000	62.3	37.4
2500	62.6	41.2
3150	61.9	43.7
4000	59.5	39.1
5000	57.6	37.7



Bewertung nach DIN EN ISO 717-2

$\Delta L_{w,Lauf} = 31 \text{ dB}$

$C_{L,\Delta} = -11 \text{ dB}$

Projektnummer: 91386-06

ST= P

Datum: 31.05.2019

Unterschrift:

eli. Fildt

Anlage 29: Lauf-Trittschallpegelminderung - Referenztreppenlauf entkoppelt mit Schöck Tronsole® Typ B-V1-L1500 - Gesamtlast 21,8 kN

Trittschallpegelminderung in Anlehnung an DIN 7396

Prüfverfahren zur akustischen Kennzeichnung von Entkopplungselementen für Massivtreppen

Antragsteller: Schöck Bauteile GmbH Prüfdatum: 25.09.2018
 Prüfstand: Treppenprüfstand
 Prüfgegenstand: **Referenztreppenlauf entkoppelt mit Schöck Tronsole® Typ B-V1-L1500**
 Beschreibung der Prüfanordnung: Referenzwand: 24 cm KSV, RDK 1,8, einseitig verputzt
 Referenztreppenpodest: 18 cm StB, starr in Referenzwand eingebaut
 Referenztreppenlauf: 16 cm StB, entkoppelt mit Schöck Tronsole® Typ B-V1-L1500
 (Details siehe Prüfbericht)
 Gesamtlast: **29.1 kN** (Zusatzlast: 19,1 kN)

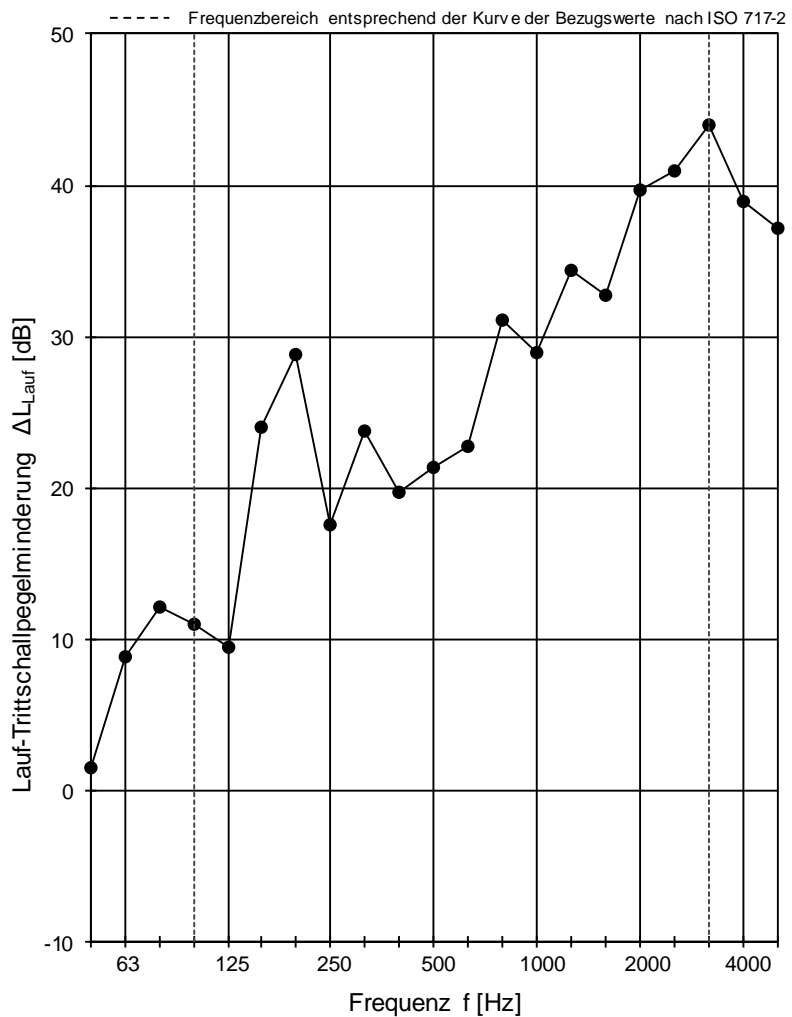
Messrichtung: horizontal

Empfangsraum: $V_E = 73.3 \text{ m}^3$ ER-U

Lufttemperatur in den Prüfräumen: 25.0 °C
 rel. Luftfeuchte in den Prüfräumen: 67.0 %
 Statischer Luftdruck: 1005 hPa

grau:
 Störgeräuschabstand
 nicht ausreichend

Frequenz [Hz]	$L_{n0,Podest}$ [dB]	ΔL_{Lauf} [dB]
50	39.8	1.5
63	45.3	8.9
80	50.0	12.1
100	46.6	11.0
125	52.7	9.5
160	54.3	24.0
200	55.7	28.9
250	53.3	17.6
315	54.0	23.8
400	55.3	19.7
500	58.3	21.4
630	57.7	22.8
800	59.4	31.1
1000	59.6	28.9
1250	61.0	34.4
1600	63.3	32.8
2000	62.3	39.7
2500	62.6	41.0
3150	61.9	44.0
4000	59.5	38.9
5000	57.6	37.2



Bewertung nach DIN EN ISO 717-2

$\Delta L_{w,Lauf} = 31 \text{ dB}$

$C_{L,\Delta} = -11 \text{ dB}$

Projektnummer: 91386-06

ST= P

Datum: 31.05.2019

Unterschrift:

Ch. Fildt

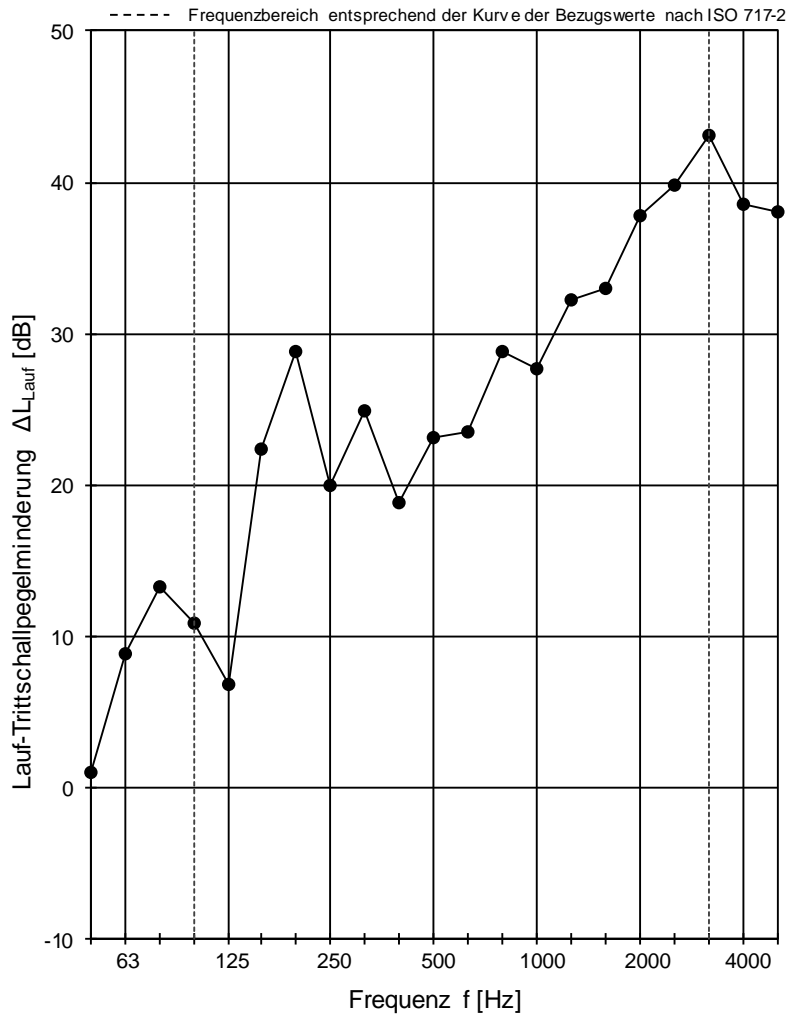
Trittschallpegelminderung in Anlehnung an DIN 7396

Prüfverfahren zur akustischen Kennzeichnung von Entkopplungselementen für Massivtreppen

Antragsteller: Schöck Bauteile GmbH Prüfdatum: 25.09.2018
 Prüfstand: Treppenprüfstand
 Prüfgegenstand: **Referenztreppenlauf entkoppelt mit Schöck Tronsole® Typ B-V1-L1500**
 Beschreibung der Prüfanordnung: Referenzwand: 24 cm KSV, RDK 1,8, einseitig verputzt
 Referenztreppenpodest: 18 cm StB, starr in Referenzwand eingebaut
 Referenztreppenlauf: 16 cm StB, entkoppelt mit Schöck Tronsole® Typ B-V1-L1500
 (Details siehe Prüfbericht)
 Gesamtlast: **36.5 kN** (Zusatzlast: 26.5 kN)
 Messrichtung: horizontal
 Empfangsraum: $V_E = 73.3 \text{ m}^3$ ER-U Lufttemperatur in den Prüfräumen: 25.0 °C
 rel. Luftfeuchte in den Prüfräumen: 67.0 %
 Statischer Luftdruck: 1005 hPa

grau:
 Störgeräuschabstand
 nicht ausreichend

Frequenz [Hz]	$L_{n0,Podest}$ [dB]	ΔL_{Lauf} [dB]
50	39.8	1.0
63	45.3	8.9
80	50.0	13.2
100	46.6	10.9
125	52.7	6.9
160	54.3	22.3
200	55.7	28.9
250	53.3	20.0
315	54.0	24.9
400	55.3	18.9
500	58.3	23.1
630	57.7	23.5
800	59.4	28.8
1000	59.6	27.7
1250	61.0	32.2
1600	63.3	33.0
2000	62.3	37.8
2500	62.6	39.8
3150	61.9	43.1
4000	59.5	38.6
5000	57.6	38.1



Bewertung nach DIN EN ISO 717-2

$\Delta L_{w,Lauf} = 31 \text{ dB}$

$C_{l,\Delta} = -12 \text{ dB}$

Projektnummer: 91386-06

ST= P

Datum: 31.05.2019

Unterschrift: *eli. Fildt*

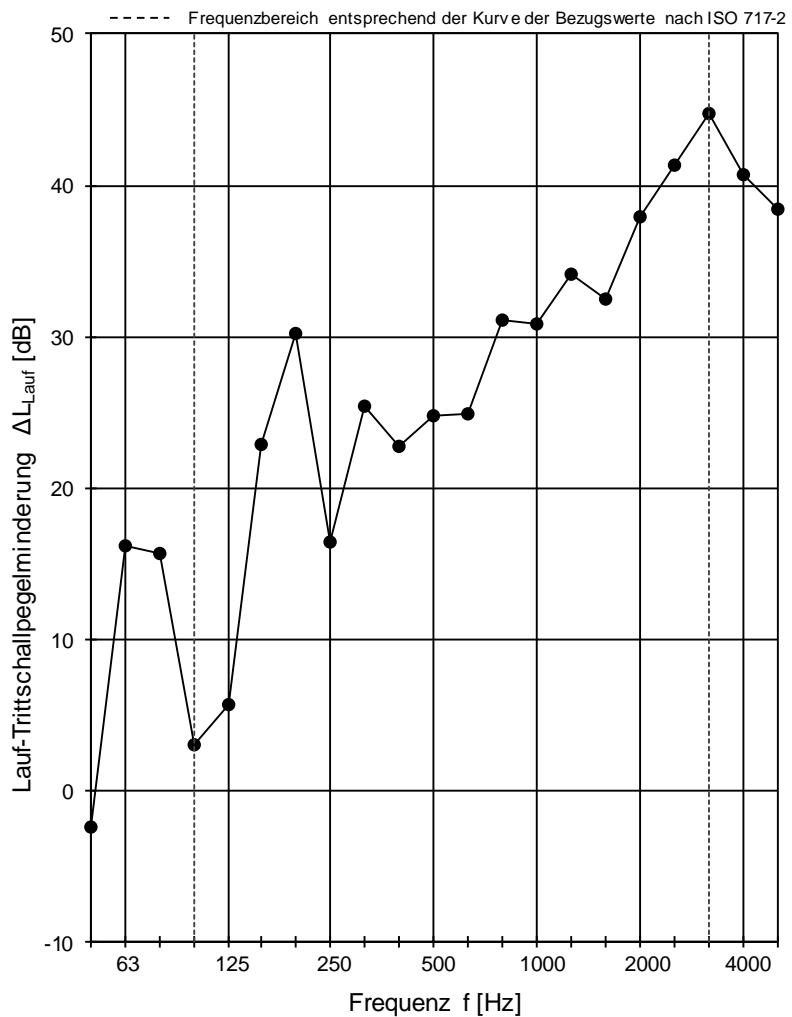
Trittschallpegelminderung in Anlehnung an DIN 7396

Prüfverfahren zur akustischen Kennzeichnung von Entkopplungselementen für Massivtreppen

Antragsteller: Schöck Bauteile GmbH Prüfdatum: 25.09.2018
 Prüfstand: Treppenprüfstand
 Prüfgegenstand: **Referenztreppenlauf entkoppelt mit Schöck Tronsole® Typ B-V1-L1500**
 Beschreibung der Prüfanordnung: Referenzwand: 24 cm KSV, RDK 1,8, einseitig verputzt
 Referenztreppenpodest: 18 cm StB, starr in Referenzwand eingebaut
 Referenztreppenlauf: 16 cm StB, entkoppelt mit Schöck Tronsole® Typ B-V1-L1500
 (Details siehe Prüfbericht)
 Gesamtlast: **10.0 kN** (Zusatzlast: 0 kN)
 Messrichtung: horizontal
 Empfangsraum: $V_E = 73.3 \text{ m}^3$ ER-U Lufttemperatur in den Prüfräumen: 25.0 °C
 rel. Luftfeuchte in den Prüfräumen: 67.0 %
 Statischer Luftdruck: 1005 hPa

grau:
 Störgeräuschabstand
 nicht ausreichend

Frequenz [Hz]	$L_{n0,Podest}$ [dB]	ΔL_{Lauf} [dB]
50	39.8	-2.4
63	45.3	16.2
80	50.0	15.7
100	46.6	3.1
125	52.7	5.7
160	54.3	22.8
200	55.7	30.2
250	53.3	16.5
315	54.0	25.4
400	55.3	22.8
500	58.3	24.8
630	57.7	24.9
800	59.4	31.0
1000	59.6	30.8
1250	61.0	34.1
1600	63.3	32.5
2000	62.3	37.9
2500	62.6	41.4
3150	61.9	44.7
4000	59.5	40.7
5000	57.6	38.4



Bewertung nach DIN EN ISO 717-2

$\Delta L_{w,Lauf} = 30 \text{ dB}$

$C_{L,\Delta} = -14 \text{ dB}$

Projektnummer: 91386-06

ST= P

Datum: 31.05.2019

Unterschrift:

eli. Fildt

Anlage 32: Lauf-Trittschallpegelminderung - Referenztreppenlauf entkoppelt mit Schöck Tronsole® Typ B-V1-L1500 - Gesamtlast 10,0 kN - Wiederholungsmessung nach Zusatzlast-Aufbringung

Trittschallpegelminderung in Anlehnung an DIN 7396

Prüfverfahren zur akustischen Kennzeichnung von Entkopplungselementen für Massivtreppen

Antragsteller: Schöck Bauteile GmbH Prüfdatum: 25.09.2018
 Prüfstand: Treppenprüfstand
 Prüfgegenstand: **Referenztreppenlauf entkoppelt mit Schöck Tronsole® Typ B-V2-L1500**
 Beschreibung der Prüfanordnung: Referenzwand: 24 cm KSV, RDK 1,8, einseitig verputzt
 Referenztreppenpodest: 18 cm StB, starr in Referenzwand eingebaut
 Referenztreppenlauf: 16 cm StB, entkoppelt mit Schöck Tronsole® Typ B-V2-L1500
 (Details siehe Prüfbericht)
 Gesamtlast: **10.0 kN** (Zusatzlast: 0 kN)

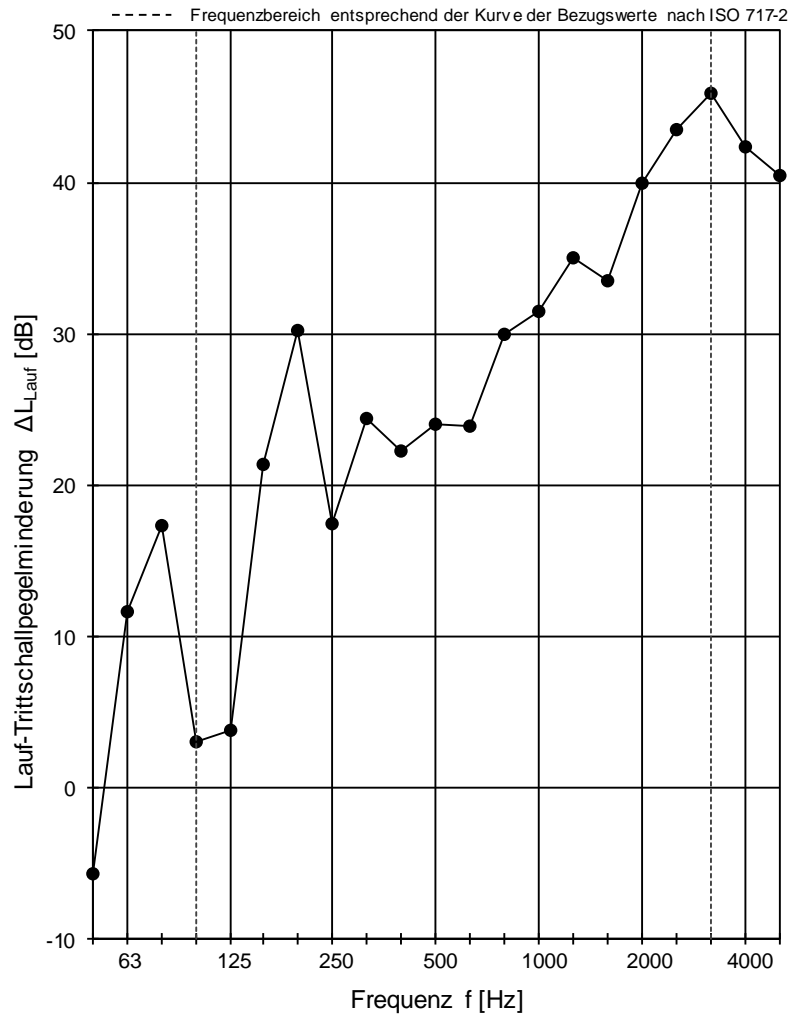
Messrichtung: horizontal

Empfangsraum: $V_E = 73.3 \text{ m}^3$ ER-U

Lufttemperatur in den Prüfräumen: 25.0 °C
 rel. Luftfeuchte in den Prüfräumen: 67.0 %
 Statischer Luftdruck: 1005 hPa

grau:
 Störgeräuschabstand
 nicht ausreichend

Frequenz [Hz]	$L_{n0,Podest}$ [dB]	ΔL_{Lauf} [dB]
50	39.8	-5.7
63	45.3	11.7
80	50.0	17.3
100	46.6	3.0
125	52.7	3.8
160	54.3	21.3
200	55.7	30.2
250	53.3	17.5
315	54.0	24.5
400	55.3	22.3
500	58.3	24.1
630	57.7	23.9
800	59.4	29.9
1000	59.6	31.4
1250	61.0	35.0
1600	63.3	33.5
2000	62.3	39.9
2500	62.6	43.5
3150	61.9	45.9
4000	59.5	42.3
5000	57.6	40.4



Bewertung nach DIN EN ISO 717-2

$\Delta L_{w,Lauf} = 30 \text{ dB}$

$C_{l,\Delta} = -15 \text{ dB}$

Projektnummer: 91386-06

ST= P

Datum: 31.05.2019

Unterschrift:

Ch. Ficht

Trittschallpegelminderung in Anlehnung an DIN 7396

Prüfverfahren zur akustischen Kennzeichnung von Entkopplungselementen für Massivtreppen

Antragsteller: Schöck Bauteile GmbH Prüfdatum: 25.09.2018
 Prüfstand: Treppenprüfstand
 Prüfgegenstand: **Referenztreppenlauf entkoppelt mit Schöck Tronsole® Typ B-V2-L1500**
 Beschreibung der Prüfanordnung: Referenzwand: 24 cm KSV, RDK 1,8, einseitig verputzt
 Referenztreppenpodest: 18 cm StB, starr in Referenzwand eingebaut
 Referenztreppenlauf: 16 cm StB, entkoppelt mit Schöck Tronsole® Typ B-V2-L1500
 (Details siehe Prüfbericht)
 Gesamtlast: **20.3 kN** (Zusatzlast: 10.3 kN)

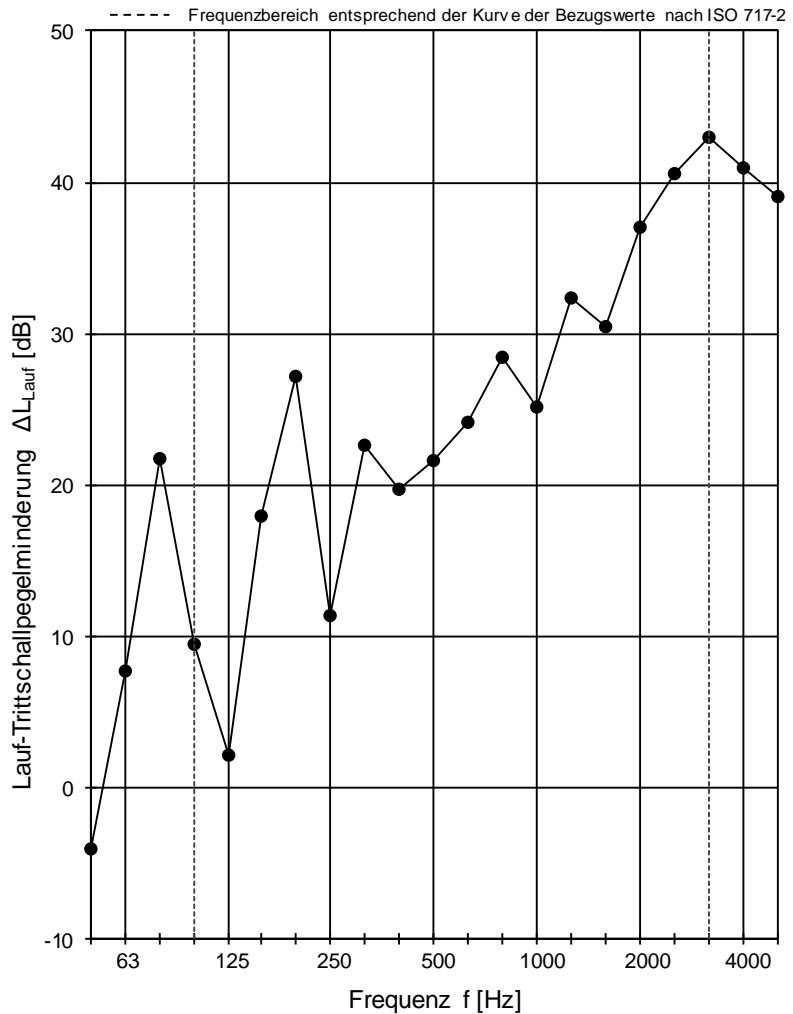
Messrichtung: horizontal

Empfangsraum: $V_E = 73.3 \text{ m}^3$ ER-U

Lufttemperatur in den Prüfräumen: 25.0 °C
 rel. Luftfeuchte in den Prüfräumen: 67.0 %
 Statischer Luftdruck: 1005 hPa

grau:
 Störgeräuschabstand
 nicht ausreichend

Frequenz [Hz]	$L_{n0,Podest}$ [dB]	ΔL_{Lauf} [dB]
50	39.8	-4.1
63	45.3	7.8
80	50.0	21.7
100	46.6	9.5
125	52.7	2.2
160	54.3	17.9
200	55.7	27.2
250	53.3	11.4
315	54.0	22.7
400	55.3	19.7
500	58.3	21.7
630	57.7	24.2
800	59.4	28.4
1000	59.6	25.1
1250	61.0	32.3
1600	63.3	30.5
2000	62.3	37.0
2500	62.6	40.6
3150	61.9	43.0
4000	59.5	40.9
5000	57.6	39.0



Bewertung nach DIN EN ISO 717-2

$\Delta L_{w, \text{Lauf}} = 29 \text{ dB}$

$C_{l, \Delta} = -14 \text{ dB}$

Projektnummer: 91386-06

ST= P

Datum: 31.05.2019

Unterschrift:

eli. Fildt

Trittschallpegelminderung in Anlehnung an DIN 7396

Prüfverfahren zur akustischen Kennzeichnung von Entkopplungselementen für Massivtreppen

Antragsteller: Schöck Bauteile GmbH Prüfdatum: 25.09.2018
 Prüfstand: Treppenprüfstand
 Prüfgegenstand: **Referenztreppenlauf entkoppelt mit Schöck Tronsole® Typ B-V2-L1500**
 Beschreibung der Prüfanordnung: Referenzwand: 24 cm KSV, RDK 1,8, einseitig verputzt
 Referenztreppenpodest: 18 cm StB, starr in Referenzwand eingebaut
 Referenztreppenlauf: 16 cm StB, entkoppelt mit Schöck Tronsole® Typ B-V2-L1500
 (Details siehe Prüfbericht)
 Gesamtlast: **30.6 kN** (Zusatzlast: 20.6 kN)

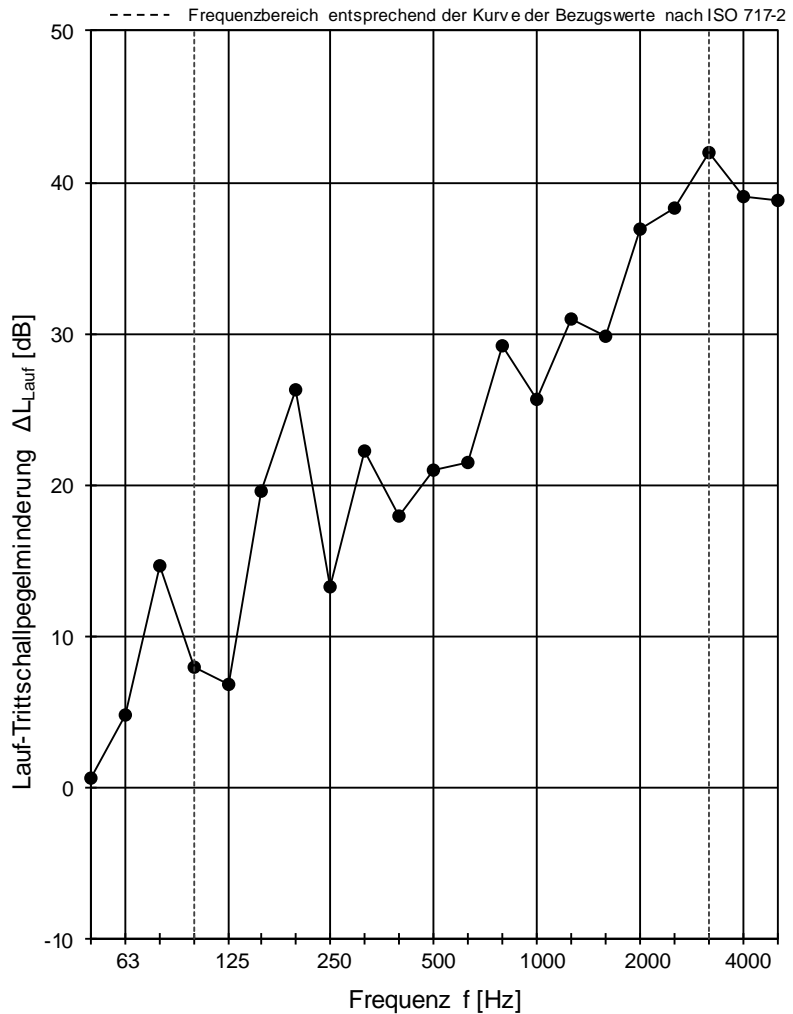
Messrichtung: horizontal

Empfangsraum: $V_E = 73.3 \text{ m}^3$ ER-U

Lufttemperatur in den Prüfräumen: 25.0 °C
 rel. Luftfeuchte in den Prüfräumen: 67.0 %
 Statischer Luftdruck: 1005 hPa

grau:
 Störgeräuschabstand
 nicht ausreichend

Frequenz [Hz]	$L_{n0,Podest}$ [dB]	ΔL_{Lauf} [dB]
50	39.8	0.6
63	45.3	4.9
80	50.0	14.6
100	46.6	8.0
125	52.7	6.9
160	54.3	19.5
200	55.7	26.4
250	53.3	13.3
315	54.0	22.3
400	55.3	18.0
500	58.3	21.0
630	57.7	21.5
800	59.4	29.2
1000	59.6	25.6
1250	61.0	31.0
1600	63.3	29.8
2000	62.3	36.9
2500	62.6	38.3
3150	61.9	42.0
4000	59.5	39.1
5000	57.6	38.8



Bewertung nach DIN EN ISO 717-2

$\Delta L_{w,Lauf} = 29 \text{ dB}$

$C_{L,\Delta} = -12 \text{ dB}$

Projektnummer: 91386-06

ST= P

Datum: 31.05.2019

Unterschrift:

eli. Fildt

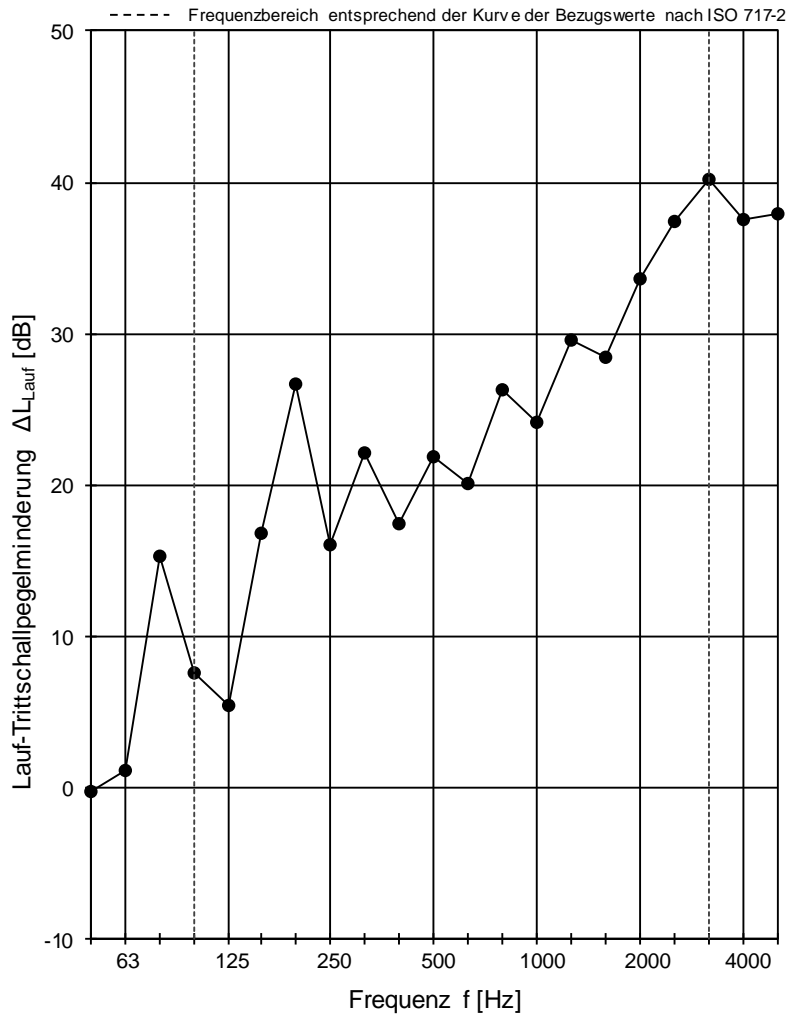
Trittschallpegelminderung in Anlehnung an DIN 7396

Prüfverfahren zur akustischen Kennzeichnung von Entkopplungselementen für Massivtreppen

Antragsteller: Schöck Bauteile GmbH Prüfdatum: 25.09.2018
 Prüfstand: Treppenprüfstand
 Prüfgegenstand: **Referenztreppenlauf entkoppelt mit Schöck Tronsole® Typ B-V2-L1500**
 Beschreibung der Prüfanordnung: Referenzwand: 24 cm KSV, RDK 1,8, einseitig verputzt
 Referenztreppenpodest: 18 cm StB, starr in Referenzwand eingebaut
 Referenztreppenlauf: 16 cm StB, entkoppelt mit Schöck Tronsole® Typ B-V2-L1500
 (Details siehe Prüfbericht)
 Gesamtlast: **40.9 kN** (Zusatzlast: 30.9 kN)
 Messrichtung: horizontal
 Empfangsraum: $V_E = 73.3 \text{ m}^3$ ER-U Lufttemperatur in den Prüfräumen: 25.0 °C
 rel. Luftfeuchte in den Prüfräumen: 67.0 %
 Statischer Luftdruck: 1005 hPa

grau:
 Störgeräuschabstand
 nicht ausreichend

Frequenz [Hz]	$L_{n0,Podest}$ [dB]	ΔL_{Lauf} [dB]
50	39.8	-0.2
63	45.3	1.2
80	50.0	15.3
100	46.6	7.6
125	52.7	5.5
160	54.3	16.8
200	55.7	26.7
250	53.3	16.1
315	54.0	22.2
400	55.3	17.5
500	58.3	21.9
630	57.7	20.1
800	59.4	26.3
1000	59.6	24.1
1250	61.0	29.6
1600	63.3	28.5
2000	62.3	33.6
2500	62.6	37.5
3150	61.9	40.2
4000	59.5	37.5
5000	57.6	37.9



Bewertung nach DIN EN ISO 717-2

$\Delta L_{w,Lauf} = 28 \text{ dB}$ $C_{l,\Delta} = -11 \text{ dB}$

Projektnummer: 91386-06



Datum: 31.05.2019

Unterschrift: *eli. Fildt*

Trittschallpegelminderung in Anlehnung an DIN 7396

Prüfverfahren zur akustischen Kennzeichnung von Entkopplungselementen für Massivtreppen

Antragsteller: Schöck Bauteile GmbH Prüfdatum: 25.09.2018
 Prüfstand: Treppenprüfstand
 Prüfgegenstand: **Referenztreppenlauf entkoppelt mit Schöck Tronsole® Typ B-V2-L1500**
 Beschreibung der Prüfanordnung: Referenzwand: 24 cm KSV, RDK 1,8, einseitig verputzt
 Referenztreppenpodest: 18 cm StB, starr in Referenzwand eingebaut
 Referenztreppenlauf: 16 cm StB, entkoppelt mit Schöck Tronsole® Typ B-V2-L1500
 (Details siehe Prüfbericht)

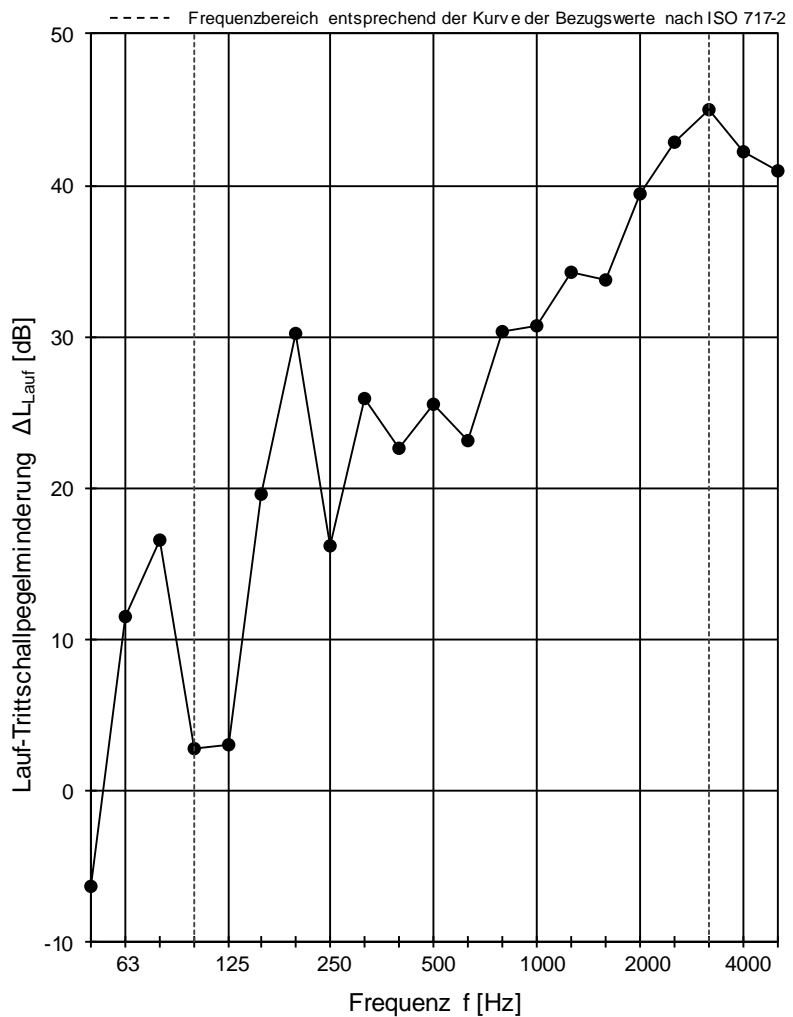
Gesamtlast: **10.0 kN** (Zusatzlast: 0 kN)

Messrichtung: horizontal

Empfangsraum: $V_E = 73.3 \text{ m}^3$ ER-U Lufttemperatur in den Prüfräumen: 25.0 °C
 rel. Luftfeuchte in den Prüfräumen: 67.0 %
 Statischer Luftdruck: 1005 hPa

grau:
 Störgeräuschabstand
 nicht ausreichend

Frequenz [Hz]	$L_{n0,Podest}$ [dB]	ΔL_{Lauf} [dB]
50	39.8	-6.3
63	45.3	11.5
80	50.0	16.5
100	46.6	2.8
125	52.7	3.1
160	54.3	19.6
200	55.7	30.2
250	53.3	16.2
315	54.0	25.9
400	55.3	22.7
500	58.3	25.5
630	57.7	23.1
800	59.4	30.3
1000	59.6	30.7
1250	61.0	34.2
1600	63.3	33.8
2000	62.3	39.4
2500	62.6	42.9
3150	61.9	45.0
4000	59.5	42.2
5000	57.6	40.9



Bewertung nach DIN EN ISO 717-2

$\Delta L_{w,Lauf} = 29 \text{ dB}$

$C_{l,\Delta} = -15 \text{ dB}$

Projektnummer: 91386-06

ST= P

Datum: 31.05.2019

Unterschrift:

Ch. Ficht

Anlage 37: Lauf-Trittschallpegelminderung - Referenztreppenlauf entkoppelt mit Schöck Tronsole® Typ B-V2-L1500 - Gesamtlast 10,0 kN - Wiederholungsmessung nach Zusatzlast-Aufbringung